

คู่มือแผนเผชิญเหตุและสถานศึกษาปลอดภัย
โรงเรียนท่าแพผดุงวิทย์
ประจำปีการศึกษา ๒๕๖๖ - ๒๕๖๗



โรงเรียนท่าแพผดุงวิทย์
สำนักงานเขตพื้นที่การศึกษามัธยมศึกษาสงขลา สตูล
สำนักงานคณะกรรมการการศึกษาขั้นพื้นฐาน
กระทรวงศึกษาธิการ

คำนำ

แผนเสริมสร้างและแผนเผชิญเหตุเพื่อความปลอดภัยในสถานศึกษา โรงเรียนท่าแพผดุงวิทย์ จัดทำขึ้นเพื่อใช้เป็นแนวทางในการปฏิบัติเพื่อจัดทำแผนเสริมสร้างและแผนเผชิญเหตุเพื่อความปลอดภัยในสถานศึกษา โดยใช้มาตรการด้านการป้องกัน การปลุกฝังและการปราบปราม เพื่อไม่ให้เกิดเหตุการณ์นั้นซ้ำ ตลอดจนสร้างความ มั่นใจ และความเชื่อมั่นให้กับนักเรียน ผู้ปกครอง ซึ่งเป็นไปตามนโยบายความปลอดภัยของกระทรวงศึกษาธิการ และสำนักงานคณะกรรมการการศึกษาขั้นพื้นฐาน โรงเรียนท่าแพผดุงวิทย์หวังเป็นอย่างยิ่งว่า แผนการดำเนินงานความปลอดภัยในสถานศึกษาเล่มนี้ จะอำนวยความสะดวกในการปฏิบัติงานให้กับหน่วยงานที่เกี่ยวข้องและผู้ปฏิบัติได้เป็นอย่างดี ขอขอบพระคุณคณะครู คณะกรรมการสถานศึกษาขั้นพื้นฐานโรงเรียนท่าแพผดุงวิทย์ นักเรียน ผู้ปกครอง ชุมชน และผู้ที่มี ส่วนเกี่ยวข้องทุกท่านที่มีส่วนสนับสนุนให้คู่มือเล่มนี้มีความสมบูรณ์ไปใช้อย่างมีเพื่อให้สถานศึกษา ได้นำไปใช้อย่างมี ประสิทธิภาพสำเร็จลุล่วงไปได้ด้วยดี



(นายพนมไพร วงศ์คลองเขื่อน)

ผู้อำนวยการโรงเรียนท่าแพผดุงวิทย์

สารบัญ

เรื่อง

หน้า

คำนำ	ก
สารบัญ	๒
ส่วนที่ ๑ มาตรการรักษาความปลอดภัยของสถานศึกษา	๑
ส่วนที่ ๒ การเสริมสร้างความปลอดภัยในสถานศึกษา	๔
ส่วนที่ ๓ การดำเนินการเสริมสร้างความปลอดภัยสถานศึกษา	๔๓
ส่วนที่ ๔ การกำกับ นิเทศ ติดตาม และประเมินผล	๔๕
ภาคผนวก	
- คำสั่งแต่งตั้งเจ้าหน้าที่ดูแลระบบ MOE Safety Center ของโรงเรียนท่าแพผดุงวิทย์	๔๗
- แผนเผชิญเหตุเพื่อความปลอดภัยสถานศึกษา	๔๙
- ปฏิทินการซักซ้อมแผนเผชิญเหตุความปลอดภัย	๗๓

ส่วนที่ ๑ มาตรการรักษาความปลอดภัยของสถานศึกษา

โรงเรียนท่าแพผดุงวิทย์

๑. นโยบายและการวางแผนการรักษาความปลอดภัยของโรงเรียนท่าแพผดุงวิทย์

ปัจจุบันสถานการณ์ความไม่ปลอดภัยในสถานศึกษา มีมากมายหลากหลาย สำนักงานคณะกรรมการการศึกษาขั้นพื้นฐาน (๒๕๖๔) ได้จำแนกขอบข่ายภัยสถานศึกษาไว้ ๔ กลุ่ม ได้แก่ (๑) ภัยที่เกิดจากการใช้ความรุนแรงของมนุษย์ (Violence) (๒) ภัยที่เกิดจากอุบัติเหตุ (Accident) (๓) ภัยที่เกิดจากการถูกละเมิดสิทธิ (Right) (๔) ภัยที่เกิดจากผลกระทบทางสุขภาพทางกายและจิตใจ (Unhealthiness) ภัยเหล่านี้อาจเกิดความรุนแรงในรูปแบบต่าง ๆ มีความซับซ้อน รุนแรงมากขึ้น และเกิดขึ้นซ้ำ ๆ ส่งผลกระทบต่อสภาพ ร่างกาย และจิตใจ ในหลายปีที่ผ่านมาภัยจากการคุกคามทางเพศ ภัยจากการกลั่นแกล้งรังแก (Bully) รวมถึงภัยที่เกิดจากโรคอุบัติใหม่ เช่น การแพร่ระบาดของโรคติดเชื้อไวรัสโคโรนา ๒๐๑๙ (COVID-๑๙) เป็นต้น

โรงเรียนท่าแพผดุงวิทย์มุ่งเน้นความปลอดภัยในสถานศึกษา การดูแลความปลอดภัยให้นักเรียน ครู และบุคลากร จากภัยคุกคามทุกรูปแบบ เพื่อคุ้มครองความปลอดภัย การป้องกัน ดูแล ช่วยเหลือหรือเยียวยา และแก้ไขปัญหา แก่นักเรียน ครูและบุคลากร ให้สามารถแก้ไขปัญหาและบริหารจัดการความเสี่ยงได้อย่างยั่งยืน ด้วยการบริหารจัดการตามมาตรการ ๓ ป ได้แก่ ป้องกัน ปลูกฝัง และปราบปราม ให้เกิดความปลอดภัยให้มากที่สุดและไม่ให้เกิดเหตุการณ์ซ้ำ เพื่อสร้างความมั่นใจ และความเชื่อมั่นให้นักเรียน ครู บุคลากร และผู้ปกครอง ในการที่จะได้เรียนรู้ ทำให้เกิดความปลอดภัย มั่นคง โรงเรียนท่าแพผดุงวิทย์จึงได้จัดทำแผนเสริมสร้างและแผนเผชิญเหตุ เพื่อความปลอดภัยสถานศึกษาใช้เป็นแนวปฏิบัติเพื่อให้เกิดความปลอดภัยต่อ นักเรียน ครูและบุคลากร ในการลดระดับความรุนแรงระงับเหตุการณ์ความไม่ปลอดภัย หรือแก้ไขปัญหาที่เกิดขึ้นในสถานศึกษา

วัตถุประสงค์

๑. เพื่อสร้างความปลอดภัยให้กับนักเรียน ครู และบุคลากร
๒. เพื่อนำแผนเสริมสร้างและแผนเผชิญเหตุเพื่อความปลอดภัยสถานศึกษา ไปใช้อย่างมีประสิทธิภาพ
๓. เพื่อสร้างความมั่นใจ และความเชื่อมั่นด้านความปลอดภัยในสถานศึกษาให้กับผู้ปกครอง ชุมชนและสังคม

เป้าหมาย

๑. นักเรียน ครู และบุคลากรมีความปลอดภัยทั้งด้านร่างกายและจิตใจ
๒. สถานศึกษามีระบบเสริมสร้างความปลอดภัยและแผนเผชิญเหตุตามมาตรการความปลอดภัยและบริบทของสถานศึกษา

๓. เครือข่ายหน่วยงานภาครัฐและเอกชน มีส่วนร่วมในการดูแลความปลอดภัยให้นักเรียน

ยุทธศาสตร์

๑ โรงเรียนจัดระบบการรักษาความปลอดภัยของนักเรียน โดยการมีส่วนร่วมของ ครู ผู้ปกครอง และเครือข่ายทั้งภาครัฐและเอกชนอย่างมีประสิทธิภาพ

๒. กำหนดมาตรการรักษาความปลอดภัยของนักเรียน

๓. มีการกำกับ ติดตาม ประเมินผล และรายงาน

๒. การวางแผนรักษาความปลอดภัยของสถานศึกษา

แนวทางการวางแผนการรักษาความปลอดภัยให้แก่นักเรียน เน้นการมีส่วนร่วมระหว่างนักเรียน ครู ผู้ปกครอง ชุมชน และเครือข่าย โดยร่วมกันวางแผนป้องกัน แก้ไขกับควบคุมติดตาม ประเมินผลและรายงาน จึงจำเป็นต้องมีมาตรการและ กิจกรรม เพื่อให้รับประโยชน์สูงสุดตามเจตนารมณ์ของพระราชบัญญัติการศึกษา แห่งชาติ พ.ศ.๒๕๔๒ และที่แก้ไขเพิ่มเติม (ฉบับที่ ๒) พ.ศ.๒๕๔๕ และพระราชบัญญัติคุ้มครองเด็ก พ.ศ.๒๕๔๖ พร้อม ทั้ นโยบายของสำนักงานคณะกรรมการการศึกษาขั้นพื้นฐาน ดังนี้

ขั้นตอน	ภารกิจ
ศึกษาสภาพทั่วไป	ศึกษาสภาพทั่วไปของโรงเรียน ชุมชน ความเข้มแข็งของเครือข่ายเพื่อ วิเคราะห์ความเสี่ยงจากการเกิดอุบัติเหตุ อุบัติภัย และภัยจากสภาพแวดล้อม
กำหนดมาตรการหลัก	กำหนดมาตรการหลักเพื่อป้องกัน และ/หรือ แก้ไข
กำหนดมาตรการเสริม	กำหนดมาตรการเสริมให้เหมาะสมกับความเชื่อ วัฒนธรรมและประเพณี ท้องถิ่น และสภาพความเสี่ยงของท้องถิ่น
กำหนดกิจกรรม	กำหนดกิจกรรมสนับสนุนมาตรการหลักและมาตรการเสริม
กำหนดเวลาและผู้รับผิดชอบ	กำหนดเวลาและผู้รับผิดชอบอย่างชัดเจน และสามารถปฏิบัติได้

๓. ความสำคัญจำเป็นการดำเนินงานความปลอดภัยสถานศึกษา

ยุทธศาสตร์ชาติด้านที่ ๑ การจัดการศึกษาเพื่อความมั่นคงของสังคมและประเทศชาติ มีวัตถุประสงค์ หลักใน การเสริมสร้างความมั่นคงในชีวิตของคนทุกช่วงวัย จากภัยคุกคามในรูปแบบใหม่ อาทิ อาชญากรรม และความรุนแรง ในรูปแบบต่าง ๆ ยาเสพติด ภัยพิบัติจากธรรมชาติ ภัยจากโรคอุบัติใหม่และภัยจากไซเบอร์ เป็นต้น แผนการศึกษา แห่งชาติ (พ.ศ.๒๕๖๐ - ๒๕๗๙) จึงได้ตระหนักถึงการเปลี่ยนแปลงทางการศึกษาที่เกิดจากความก้าวหน้าทางวิทยาการ และเทคโนโลยีของโลกยุคศตวรรษที่ ๒๑ เป็นพลวัตที่ก่อให้เกิดความท้าทายในด้าน การเปลี่ยนแปลงของบริบท เศรษฐกิจและสังคมโลกอันเนื่องจากการปฏิวัติดิจิทัล (Digital Revolution) ประเทศเข้าสู่สังคมสูงวัยอย่างสมบูรณ์ใน อนาคตอันใกล้ การติดกับดักประเทศที่มีรายได้ปานกลาง ทศนค ความเชื่อ ค่านิยม วัฒนธรรมและพฤติกรรมของ ประชากรที่ปรับเปลี่ยนไปตามกระแสโลกาภิวัตน์ เป็นผลให้เกิดการเร่งแก้ไขปัญหา ทั้งยังเกิดภัยคุกคามต่อความมั่นคง รูปแบบใหม่ที่ส่งผลกระทบต่อประชาชนและประเทศชาติมีความซับซ้อน และรุนแรงมากขึ้น ซึ่งภัยในแต่ละด้านล้วนมี ความสำคัญต่อการพัฒนาประเทศ ประกอบกับนโยบาย Quick Win ๗ วาระเร่งด่วน ข้อที่ ๑ ความปลอดภัยของผู้เรียน กระทรวงศึกษาธิการมองเห็นภัยที่เกิดแก่นักเรียนครูและบุคลากรทางการศึกษา ที่เกิดขึ้นซ้ำและส่งผลกระทบต่อ สภาพร่างกาย และจิตใจ ในหลายปีที่ผ่านมา เช่น ภัยจากการคุกคามทางเพศ ภัยจากการกลั่นแกล้งรังแก (Bully) รวมถึงภัยที่เกิดจากโรคอุบัติใหม่ ได้แก่การแพร่ระบาดของโรคติดเชื้อ ไวรัสโคโรนา ๒๐๑๙ (COVID- ๑๙) ข้อที่ ๒ เป็น อุปสรรคต่อการเรียนรู้และสวัสดิภาพชีวิตของนักเรียน ครูและบุคลากรทางการศึกษา นโยบายส ักงานคณะกรรมการ การศึกษาขั้นพื้นฐาน มุ่งมั่นในการพัฒนาการศึกษาขั้นพื้นฐานให้เป็น “การศึกษาขั้นพื้นฐานวิถีใหม่ ” วิถีคุณภาพมุ่งเน้นความปลอดภัยในสถานศึกษาส่งเสริมโอกาสทางการศึกษา ที่มีคุณภาพอย่างเท่าเทียมและบริหารจัดการ การศึกษาอย่างมีประสิทธิภาพ โดยมุ่งเน้นพัฒนาระบบและกลไกในการดูแลความปลอดภัยให้แก่ผู้เรียน ครูและ บุคลากรทางการศึกษาและสถานศึกษา จากภัยพิบัติและภัย คุกคามทุกรูปแบบ รวมถึงการจัดสภาพแวดล้อมที่เอื้อต่อ การมีสุขภาวะที่ดี สามารถปรับตัวต่อโรคอุบัติใหม่และอุบัติซ้ำ ส่งเสริมความปลอดภัยสร้างความมั่นใจให้สังคมเพื่อ คุ้มครองความปลอดภัยแก่นักเรียน ครู และ บุคลากรทางการศึกษาสังกัด กระทรวงศึกษาธิการเพื่อให้การป้องกัน ดูแล ช่วยเหลือหรือเยียวยา และแก้ไข ปัญหาที่มีความเป็นเอกภาพ มีข้อมูลสารสนเทศที่เป็นระบบ สามารถแก้ไขปัญหาและ บริหารจัดการความเสี่ยง ได้อย่างยั่งยืนด้วยการบริหารจัดการตามมาตรการ ๓ ป ได้แก่ ป้องกัน ปลูกฝัง และ

ปราบปรามให้เกิดความปลอดภัยให้มากที่สุดและไม่ให้เกิดเหตุการณ์นั้นซ้ำ อีกสร้างเชื่อมั่นใจ และความเชื่อมั่นให้นักเรียน ครู และบุคลากรทางการศึกษาผู้ปกครอง และประชาชนทั่วไป ในการที่จะได้เรียนรู้อย่างมีคุณภาพ และเกิดความ ปลอดภัยอย่างมั่นคงและยั่งยืน

SAFE สถานศึกษาปลอดภัย

4 ภัยควรรู้

Unhealthiness

ภัยที่เกิดจากผลกระทบทางสุขภาพ:ทางกายและจิตใจ

- ติดเกม
- ยาเสพติด
- โรคระบาดมนุษย์

Violence

ภัยที่เกิดจากการใช้ความรุนแรงของมนุษย์

- ทะเลาะวิวาท
- ล่อลวงลักพาตัว
- ล่องละเมิดทางเพศ

Accident

ภัยที่เกิดจากอุบัติเหตุ

- ยานพาหนะ
- ภัยธรรมชาติ
- อาคารเรียนและสิ่งก่อสร้าง

Right

ภัยที่เกิดจากการถูกละเมิดสิทธิ

- การถูกทอดทิ้ง
- ไม่ได้รับความเป็นธรรม


ตรีบุข เทียนทอง
 ตรีบุข เทียนทอง

ส่วนที่ ๒ การเสริมสร้างความปลอดภัยในสถานศึกษา

๑. ขอบข่ายความปลอดภัยของสถานศึกษา


พระราชบัญญัติคุ้มครองเด็ก พ.ศ. ๒๕๔๖ หมวด ๗ มาตรา ๖๓ ระบุว่า โรงเรียนและสถานศึกษาต้องจัดให้มีระบบงานและกิจกรรมในการแนะแนว ให้คปรึกษา และฝึกอบรมแก่นักเรียน นักศึกษา และผู้ปกครอง เพื่อส่งเสริมความประพฤติที่เหมาะสม ความรับผิดชอบต่อสังคม และความปลอดภัย แก่นักเรียน นักศึกษา ตามหลักเกณฑ์วิธีการ และเงื่อนไขที่ได้กำหนดในกฎกระทรวง ดังนั้นสถานศึกษา ควรมีแนวทาง ระบบ และ การด เนินงานด้านความปลอดภัยในสถานศึกษา ขอบข่ายความปลอดภัยของสถานศึกษา ๔ กลุ่มภัย ดังนี้

- (๑) ภัยที่เกิดจากการใช้ความรุนแรงของมนุษย์ (Violence)
- (๒) ภัยที่เกิดจากอุบัติเหตุ (Accident)
- (๓) ภัยที่เกิดจากการถูกละเมิดสิทธิ์ (Right)
- (๔) ภัยที่เกิดจากผลกระทบทางสุขภาวะทางกายและจิตใจ (Unhealthiness) มีองค์ประกอบดังนี้




๑.๑ ภัยที่เกิดจากการใช้ความรุนแรงของมนุษย์ (Violence)

๑) การล้วงละเมิดทางเพศ	๒) การทะเลาะวิวาท
๓) การกลั่นแกล้งรังแก	๔) การชุมนุมประท้วงและการจลาจล
๕) การก่อวินาศกรรม	๖) การระเบิด
๗) สารเคมีและวัตถุอันตราย	๘) การล่อลวง ลักพาตัว




๑.๒ ภัยที่เกิดจากอุบัติเหตุ (Accident)

๑) ภัยธรรมชาติ	๒) ภัยจากอาคารเรียน สิ่งก่อสร้าง
๓) ภัยจากยานพาหนะ	๔) ภัยจากการจัดกิจกรรม
๕) ภัยจากเครื่องมือ อุปกรณ์	



๑.๓ ภัยที่เกิดจากการถูกละเมิดสิทธิ์ (Right)

๑) การถูกปล่อยปละ ละเลย ทอดทิ้ง
๒) การคุกคามทางเพศ
๓) การไม่ได้รับความเป็นธรรมจากสังคม

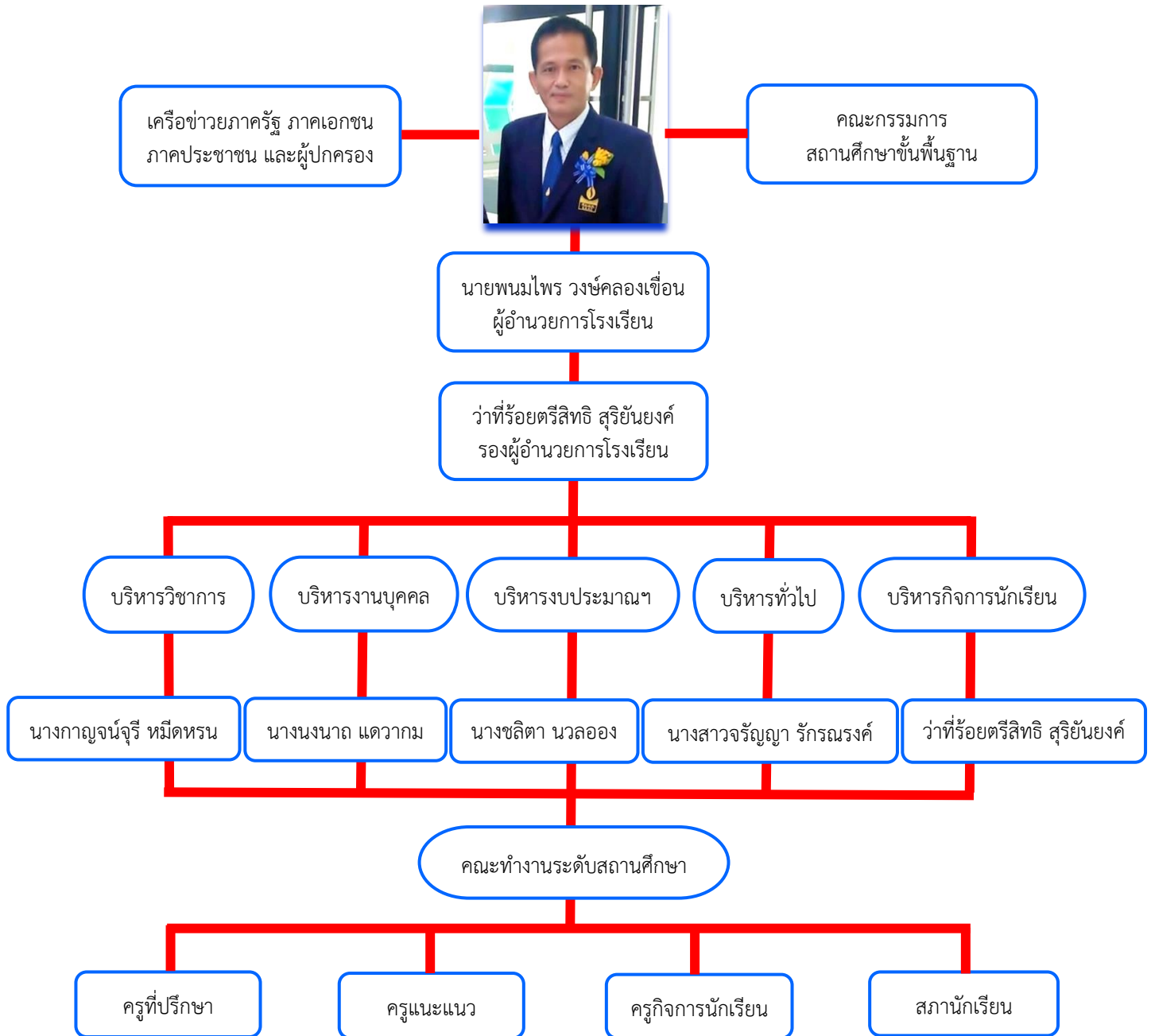


๑.๔ ภัยที่เกิดจากผลกระทบทางสุขภาวะทางกายและจิตใจ (Unhealthiness)

๑) ภาวะจิตเวช	๒) ติดเกม
๓) ยาเสพติด	๔) โรคระบาดในมนุษย์
๕) ภัยไซเบอร์	๖) การพนัน
๗) มลภาวะเป็นพิษ	๘) โรคระบาดในสัตว์
๙) ภาวะทุพโภชนาการ	



โครงสร้างการบริหารการเสริมสร้างความปลอดภัย



โรงเรียนท่าแพผดุงวิทย์
สำนักงานเขตพื้นที่การศึกษามัธยมศึกษาสงขลา สตูล
กระทรวงศึกษาธิการ

๒. มาตรการความปลอดภัยสถานศึกษา (Safety School)

โรงเรียนท่าแพผดุงวิทย์ดำเนินงานมาตรการสถานศึกษาปลอดภัย มุ่งเน้นให้เกิดความปลอดภัย ต่อนักเรียน ครู และบุคลากรทางการศึกษา อย่างยั่งยืน โดยเน้นมาตรการ ๓ ป (ป้องกัน ปลูกฝัง ปราบปราม) ดังนี้

๑. การป้องกัน หมายถึง การดำเนินการเพื่อไม่ให้เกิดปัญหา อุบัติเหตุ หรือความปลอดภัยต่อนักเรียน ครู และบุคลากรทางการศึกษา โดยการสร้างมาตรการป้องกันจากปัจจัยเสี่ยงที่อาจเกิดขึ้นทั้งในและนอกสถานศึกษา ดังนี้

- ๑) การประเมินปัจจัยเสี่ยงของสถานศึกษา
- ๒) การกำหนดพื้นที่ความปลอดภัย
- ๓) การจัดทำแผนความปลอดภัยสถานศึกษา
- ๔) การจัดสภาพแวดล้อมและบรรยากาศของสถานศึกษา
- ๕) การจัดโครงสร้างบริหารจัดการความปลอดภัยสถานศึกษา
- ๖) การจัดโครงสร้างข้อมูลสารสนเทศความปลอดภัยสถานศึกษา
- ๗) การสร้างการมีส่วนร่วมของสถานศึกษาและภาคีเครือข่าย
- ๘) การจัดระบบช่องทางการสื่อสารด้านความปลอดภัยสถานศึกษา
- ๙) การจัดระบบคัดกรองและดูแลช่วยเหลือนักเรียน
- ๑๐) การประเมินนักเรียนรายบุคคล ด้านร่างกาย จิตใจ สังคม สติปัญญา และความต้องการ

ช่วยเหลือ

๒. การปลูกฝัง หมายถึง การดำเนินการเกี่ยวกับการเสริมสร้างความรู้ความเข้าใจ จิตสำนึกและเจตคติที่ดีและการสร้างเสริมประสบการณ์เพื่อให้เกิดทักษะในการป้องกันภัยให้แก่ นักเรียน ครู และบุคลากรทางการศึกษา ดังนี้

- ๑) การสร้างจิตสำนึก ความตระหนัก การรับรู้ และความเข้าใจด้านความปลอดภัยให้กับตนเองและผู้อื่น
- ๒) การจัดกิจกรรมสร้างความรู้ความเข้าใจ และพัฒนาองค์ความรู้เกี่ยวกับความปลอดภัยให้แก่ นักเรียน ครูบุคลากรทางการศึกษา และผู้ปกครอง
- ๓) การจัดกิจกรรมเสริมสร้างทักษะ ประสบการณ์ และสมรรถนะด้านความปลอดภัยให้แก่ นักเรียน

๓. การปราบปราม หมายถึง การดำเนินการจัดการแก้ไขปัญหา การช่วยเหลือเยียวยา พิณฟู และดำเนินการตามขั้นตอนของกฎหมาย ได้แก่

- ๑) การจัดการแก้ไขปัญหาความไม่ปลอดภัยในสถานศึกษา
- ๒) การช่วยเหลือ เยียวยา พิณฟู จิตใจบุคคลผู้ประสบเหตุความไม่ปลอดภัย
- ๓) การดำเนินการตามขั้นตอนของกฎหมายที่เกี่ยวข้องมาตรการความปลอดภัยสถานศึกษา

๓. แผนเสริมสร้างความปลอดภัยสถานศึกษา

โรงเรียนท่าแพผดุงวิทย์ ดำเนินการตามมาตรการด้านการป้องกัน การปลูกฝัง และการปราบปราม โดยเน้นมาตรการด้านการป้องกัน เป็นสำคัญ เพื่อไม่ให้เกิดเหตุการณ์ความไม่ปลอดภัยต่อนักเรียน ครูและบุคลากรทางการศึกษา สร้างมาตรการป้องกันปัจจัยเสี่ยงที่อาจเกิดขึ้นจากการประเมินความเสี่ยงตามบริบทของสถานศึกษา ควบคู่กับการปลูกฝัง เสริมสร้างความรู้ ความเข้าใจ สร้างจิตสำนึกและเจตคติที่ดีสร้างเสริมประสบการณ์ เพื่อให้เกิดทักษะในการป้องกันภัยให้แก่ นักเรียน ครู และบุคลากรทางการศึกษา และเตรียมความพร้อมในการเผชิญเหตุความไม่ปลอดภัยที่อาจเกิดขึ้น กำหนดแนวทางในการจัดการแก้ไขปัญหา การช่วยเหลือ เยียวยา พิณฟู การสงเคราะห์ ผู้ได้รับความเสียหาย และการดำเนินการตามขั้นตอนของกฎหมาย ภายใต้โครงสร้างการดำเนินงานของ โรงเรียน ดังนี้

๓.๑ มาตรการความปลอดภัยสถานศึกษาตามหลัก ๓ ป ได้แก่ มาตรการป้องกัน มาตรการปลูกฝัง มาตรการปราบปราม โดยมีรายละเอียดแนวทางการปฏิบัติและตัวชี้วัด ดังนี้

๑. การป้องกัน ตาราง ๑ การดำเนินการตามมาตรการการป้องกันเพื่อให้เกิดความปลอดภัยในสถานศึกษา

การป้องกัน	แนวทางการปฏิบัติ	ตัวชี้วัด
๑) กำหนดพื้นที่ความปลอดภัย	๑.๑ ประชุม ชี้แจง วางแผน การดำเนินงาน ด้านความปลอดภัย ในสถานศึกษาร่วมกับ บุคลากร เครือข่าย และหน่วยงาน องค์กร ผู้มีส่วนเกี่ยวข้อง ๑.๒ กำหนดพื้นที่ควบคุมความปลอดภัยรวมถึงป้ายสัญลักษณ์ และ อุปกรณ์ควบคุมความปลอดภัยส่วนบุคคล ๑.๓ จัดทำป้ายสัญลักษณ์แสดงความเสี่ยงพื้นที่ที่มีความเสี่ยง ๑.๔ จัดระบบข้อมูลสารสนเทศด้านความปลอดภัยของสถานศึกษา	- มีการกำหนดพื้นที่การควบคุมความปลอดภัย ป้าย สัญลักษณ์ อุปกรณ์ ควบคุมความปลอดภัยส่วนบุคคล
๒) จัดทำแผนความปลอดภัยของสถานศึกษา	๒.๑ แต่งตั้งคณะกรรมการความปลอดภัยของสถานศึกษา โดยการมีส่วนร่วมจากภาคีเครือข่าย และผู้มีส่วนเกี่ยวข้อง ๒.๒ เสนอแผนความปลอดภัยของสถานศึกษาต่อคณะกรรมการสถานศึกษาขั้นพื้นฐาน ๒.๓ กำหนดระยะเวลาการดำเนินงานและ ผู้รับผิดชอบงาน ๒.๔ กำหนดนโยบายความปลอดภัย ของสถานศึกษา ๒.๕ เผยแพร่ ประชาสัมพันธ์นโยบายและความปลอดภัยสถานศึกษา	- สถานศึกษาทุกแห่งมีแผนความปลอดภัยสถานศึกษาที่ครอบคลุมทุกมิติ
๓) การจัดสภาพแวดล้อมและบรรยากาศของสถานศึกษา	๓.๑ จัดสภาพแวดล้อมทางกายภาพภูมิทัศน์ห้องเรียน ห้องปฏิบัติการ ห้องน้ำ ห้องพิเศษ และห้องอื่น ๆ ให้มีความปลอดภัย	- สถานศึกษาทุกแห่งจัดสภาพแวดล้อมและบรรยากาศที่มีความปลอดภัย ต่อนักเรียน ครูและบุคลากรทางการศึกษา
๔) การจัดโครงสร้างบริหารจัดการความปลอดภัยสถานศึกษา	๔.๑ สำรองและประเมินสภาพความเสี่ยงด้านความปลอดภัยสถานศึกษา ๔.๒ สถานศึกษาจัดทำโครงสร้างบริหารจัดการความปลอดภัยสถานศึกษา ๔.๓ กำหนดบทบาทหน้าที่ ภาระงานของคณะกรรมการ ๔.๔ จัดทำปฏิทินการปฏิบัติงานของคณะกรรมการความปลอดภัยสถานศึกษา ๔.๕ ประสานความร่วมมือของคณะกรรมการภาคีเครือข่าย และหน่วยงานต้นสังกัด	- มีการจัดระบบโครงสร้าง ในการบริหารจัดการ ความปลอดภัยสถานศึกษา

การป้องกัน	แนวทางการปฏิบัติ	ตัวชี้วัด
๕) การจัดทำข้อมูลสารสนเทศความปลอดภัยสถานศึกษา	๕.๑ แต่งตั้งคณะกรรมการเพื่อจัดระบบข้อมูลสารสนเทศความปลอดภัยของสถานศึกษา ๕.๒ จัดหาเครื่องมือ วัสดุอุปกรณ์ในการเก็บรวบรวมข้อมูลสารสนเทศ ๕.๓ เก็บรวบรวมข้อมูลอย่างครบถ้วนรอบคอบ ๕.๔ วิเคราะห์ข้อมูล จัดระบบหมวดหมู่สารสนเทศ ๕.๕ จัดทราจงานระบบข้อมูลสารสนเทศและจัดเก็บอย่างเป็นระบบ	- มีระบบข้อมูลสารสนเทศ ความปลอดภัยสถานศึกษา
๖) การสร้างการมีส่วนร่วมของสถานศึกษาและภาคีเครือข่าย	๖.๑ ประสานความร่วมมือในการสร้างเครือข่ายการมีส่วนร่วมในพื้นที่และภาคส่วนต่าง ๆ ๖.๒ มีการประชุมวางแผนเพื่อเสริมสร้างความปลอดภัยสถานศึกษาร่วมกัน ๖.๓ มีกิจกรรมการดำเนินงานในการเสริมสร้างความปลอดภัยสถานศึกษา ๖.๔ มีการประเมินผลร่วมกัน ๖.๕ มีการเผยแพร่ ประชาสัมพันธ์ความร่วมมือ ๖.๖ มีการยกย่องชมเชยเครือข่ายภาคีความร่วมมือ	- มีเครือข่ายความร่วมมือ ความปลอดภัยอย่างน้อย ๑ เครือข่าย
๗) การจัดระบบช่องทางการสื่อสารด้านความปลอดภัยของสถานศึกษา	๗.๑ แต่งตั้งคณะกรรมการสื่อสารประชาสัมพันธ์องค์กร ๗.๒ กำหนดรูปแบบการสื่อสารประชาสัมพันธ์ครอบคลุมทั้ง ๓ ช่องทางประกอบด้วย ๑) On Ground ได้แก่ การจัดป้าย นิทรรศการ จัดทำเอกสาร ประชาสัมพันธ์การจัดกิจกรรม ทัศนรงค์ ในวันสำคัญต่างๆ ๒) On Line ได้แก่ การเผยแพร่ประชาสัมพันธ์ทางสื่อสังคมออนไลน์ในรูปแบบต่างๆ เช่น Facebook และ Line เป็นต้น ๓) On Air ได้แก่ การประชาสัมพันธ์ผ่านเสียงตามสาย ทั้งในสถานศึกษาและ ชุมชน ๗.๓ ปรับรูปแบบระบบช่องทางการสื่อสารด้านความปลอดภัยของสถานศึกษาให้ สอดคล้องบริบทและสภาพการณ์ของสถานศึกษา	- มีช่องทางการสื่อสาร อย่างน้อย ๓ ช่องทาง

การป้องกัน	แนวทางการปฏิบัติ	ตัวชี้วัด
๘) การจัดระบบการดูแลช่วยเหลือนักเรียน	๘.๑ แต่งตั้งคณะกรรมการระบบการดูแลช่วยเหลือนักเรียนระดับสถานศึกษา ๘.๒ คัดกรองนักเรียนแยกเป็น ๔ กลุ่ม ได้ชัดเจน ประกอบด้วย กลุ่มพิเศษ กลุ่มปกติเสี่ยง และกลุ่มมีปัญหา ๘.๓ เก็บข้อมูลนักเรียนรายบุคคลด้วยเครื่องมือและวิธีการที่เหมาะสม เช่นการเยี่ยมบ้านนักเรียน การสอบถาม การสัมภาษณ์ เป็นต้น ๘.๔ จัดกิจกรรมสำหรับเด็กกลุ่มต่างๆ ได้อย่างเหมาะสม ดังนี้ - กลุ่มพิเศษ ส่งเสริม สนับสนุน เสริมความสามารถ - กลุ่มปกติจัดกิจกรรมส่งเสริมความสามารถตามปกติ - กลุ่มเสี่ยง จัดกิจกรรมป้องกันปัญหา - กลุ่มมีปัญหาจัดกิจกรรมแก้ปัญหาและระบบส่งต่อ ๘.๕ สรุป รายงานผลการดำเนินงานระบบการดูแลช่วยเหลือนักเรียน	- มีระบบการดูแลช่วยเหลือนักเรียนที่มีประสิทธิภาพ
๙) การประเมินนักเรียนรายบุคคลด้านร่างกาย จิตใจ สังคม สติปัญญา และความต้องการ	๙.๑ มอบหมายให้ครูที่ปรึกษา หน้าที่ในการประเมินนักเรียนเป็นรายบุคคล ๙.๒ จัดทำเครื่องมือวัดและประเมินนักเรียนเป็นรายบุคคลที่ครอบคลุมทุกด้าน ๙.๓ ครูที่ปรึกษาดำเนินการประเมินนักเรียนเป็นรายบุคคล ๙.๔ จัดระบบข้อมูลสารสนเทศรายงานผลการประเมินนักเรียนรายบุคคล	- นักเรียนทุกคนได้รับการประเมินอย่างรอบด้าน

๒. การปลูกฝัง ตาราง ๒ การดำเนินการตามมาตรการการปลูกฝังเพื่อให้เกิดความปลอดภัยในสถานศึกษา

การป้องกัน	แนวทางการปฏิบัติ	ตัวชี้วัด
๑) การสร้างจิตสำนึก ความตระหนัก การรับรู้ และความเข้าใจ ด้านความปลอดภัย ให้แก่ตนเอง ผู้อื่น และสังคม	๑.๑ สํารวจข้อมูลด้านความปลอดภัยสถานศึกษา ๑.๒ จัดลดดับความรุนแรง เร่งด่วนของความปลอดภัยสถานศึกษา ๑.๓ ปรับปรุงพัฒนาหลักสูตรสถานศึกษาโดยการเพิ่มเนื้อหาด้านความปลอดภัย สถานศึกษาที่สอดคล้องกับ ความรุนแรงเร่งด่วน ๑.๔ จัดทำคู่มือ/แนวทางว่าด้วยความปลอดภัยในสถานศึกษา ๑.๕ จัดอบรมเชิงปฏิบัติการด้านความปลอดภัยของสถานศึกษา ให้แก่ ครู บุคลากรทางการศึกษา และนักเรียน ๑.๖ จัดทศุนย์บริการสื่อด้านความปลอดภัยสถานศึกษาเพื่อการศึกษาค้นคว้าเพิ่มเติม	- มีหลักสูตรความปลอดภัยในสถานศึกษา
๒) พัฒนาการความรู้โดยการจัดกิจกรรมสร้างความรู้ความเข้าใจ พัฒนาการความรู้เกี่ยวกับความปลอดภัย ให้แก่ นักเรียน ครู บุคลากรทางการศึกษา และผู้ปกครอง	๒.๑ ประชุมครู และบุคลากรทางการศึกษา ชี้แจงแนวทางเกี่ยวกับความปลอดภัยสถานศึกษา ๒.๒ จัดกิจกรรมเสริมหลักสูตรโดยบูรณาการเนื้อหาความปลอดภัยสถานศึกษาในรายวิชาต่าง ๆ ๒.๓ การจัดทำสื่อประชาสัมพันธ์รูปแบบต่าง ๆ เพื่อให้ความรู้แก่ผู้ปกครองและชุมชน ๒.๔ จัดกิจกรรมเสริมสร้างความรู้ความเรื่องความปลอดภัยสถานศึกษาผ่าน กิจกรรม Classroom Meeting ระหว่างสถานศึกษากับผู้ปกครอง	- มีการจัดกิจกรรมเสริมสร้างความรู้ ความ เข้าใจ ด้านความปลอดภัยสถานศึกษา ให้ นักเรียน ครู บุคลากรทางการศึกษา และผู้ปกครอง
๓) การจัดกิจกรรมสร้างเจตคติที่ดี การมีจิตบริการ ทักษะ ประสพการณ์ และสมรรถนะ ด้านความปลอดภัย ให้แก่ นักเรียน ครู และบุคลากรทางการศึกษา	๓.๑ จัดเวทีประชาธิปไตยในสถานศึกษา นักเรียนได้มีโอกาสดแลกเปลี่ยนมุมมอง และข้อเสนอแนะต่าง ๆ ๓.๒ จัดกิจกรรมเสริมทักษะประสพการณ์ การลงมือปฏิบัติที่เชื่อมโยงกับเนีนกับชีวิตประจำวัน เช่น การปฐมพยาบาลเบื้องต้น ให้กับนักเรียน ครู และบุคลากรทางการศึกษา ๓.๓ จัดกิจกรรมสอดแทรกด้านความปลอดภัยสถานศึกษา ในกิจกรรมวันสำคัญต่าง ๆ ๓.๔ สรรหาต้นแบบผู้จัดกิจกรรม และการจัดกิจกรรมเสริมทักษะที่เป็นเลิศ	- มีกิจกรรมเสริมทักษะ ประสพการณ์และสมรรถนะด้านความปลอดภัยให้แก่นักเรียน

๓. การปราบปราม ตาราง ๓ การดำเนินการตามมาตรการการปราบปรามเพื่อให้เกิดความปลอดภัยในสถานศึกษา

การป้องกัน	แนวทางการปฏิบัติ	ตัวชี้วัด
๑) การจัดการแก้ไขปัญหา กรณีเกิดเหตุความ ปลอดภัยในสถานศึกษา	๑.๑ กำหนดแนวทางปฏิบัติการจัดการหรือระงับ เหตุการณ์ช่วยเหลือเมื่อเกิดเหตุในสถานศึกษา และ สร้างการรับรู้ร่วมกันทุกส่วน ๑.๒ จัดตั้งคณะทำงานเคลื่อนที่เร็วRoving(Team) ที่สามารถเข้าระงับเหตุได้อย่างที่ เหตุการณ์ ๑.๓ เตรียมบุคลากรและเครื่องมือ วัสดุ อุปกรณ์ ที่ พร้อมรับสถานการณ์ ๑.๔ ติดตั้งระบบเตือนภัย เช่น กล้องวงจรปิด สามารถตรวจสอบข้อเท็จจริงได้ ๑.๕. ซ้อมระงับเหตุอย่างต่อเนื่อง เช่น ดับเพลิง การ ซ้อมหนีไฟการปฐมพยาบาลเบื้องต้น เป็นต้น ๑.๖. ประสานงานเครือข่ายการมีส่วนร่วมให้ความ ช่วยเหลือได้ทันเหตุการณ์ ๑.๗ ส่งต่อผู้ประสบเหตุเพื่อให้ ได้รับการช่วยเหลือ ที่มีประสิทธิภาพ ๑.๘ กำกับ ติดตาม ประเมินผลและรายงาน	- มีระบบการแก้ปัญหาด้านความ ปลอดภัยสถานศึกษาอย่างมี ประสิทธิภาพ
๒) การช่วยเหลือ เยียวยาฟื้นฟูจิตใจ บุคคลผู้ประสบเหตุ ความไม่ปลอดภัย	๒.๑ จัดทำข้อมูลบุคคลและหน่วยงานในพื้นที่ของ สถานศึกษาที่สามารถติดต่อประสาน และให้การ ช่วยเหลือเยียวยา ฟื้นฟู จิตใจ ที่รวดเร็วและ ทันท่วงที ๒.๒ จัดตั้งศูนย์ช่วยเหลือเยียวยา ฟื้นฟู และให้ คำปรึกษา โดยการมีส่วนร่วมของเครือข่าย ต่างๆ ๒.๓ กำหนดหลักเกณฑ์และวิธีการช่วยเหลือที่เหมาะสม ๒.๔ ประสานเครือข่ายการมีส่วนร่วมหน่วยงาน องค์กร เพื่อให้การช่วยเหลือเยียวยา ฟื้นฟู ๒.๕ จัดระบบประกันภัยรายบุคคลหรือรายกลุ่ม ที่สามารถ ให้การคุ้มครองสำหรับครู และบุคลากรทางการศึกษาและ นักเรียน ๒.๖ สร้างขวัญกำลังใจ โดยการติดตามเยี่ยมเยียนอย่าง สม่ำเสมอ	- มีระบบการช่วยเหลือ เยียวยา ฟื้นฟู จิตใจผู้ประสบเหตุความไม่ ปลอดภัย

การป้องกัน	แนวทางการปฏิบัติ	ตัวชี้วัด
๓) ดำเนินการตาม ขั้นตอนของกฎหมาย	๓.๑ แต่งตั้งคณะกรรมการดำเนินการด้านกฎหมาย ให้ผู้ประสบเหตุได้รับความคุ้มครองตามที่กำหนด ๓.๒ รายงานเหตุการณ์ ต่อผู้บังคับบัญชาตาม หน่วยงานต้นสังกัด ๓.๓ ดำเนินคดี จำแนกประเภทของเหตุที่เกิดขึ้น ติดต่อ ประสานงานผู้ปกครอง เพื่อดำเนินการหรือดำเนินการแทน ผู้ปกครองให้การคุ้มครองนักเรียนให้อยู่ใน ความปลอดภัย	- มีระบบการแก้ปัญหาด้านความ ปลอดภัยสถานศึกษาอย่างมี ประสิทธิภาพ

๔. ภัยสถานศึกษา แบ่งเป็น ๕ กลุ่ม ได้แก่

๑) ภัยที่เกิดจากการใช้ความรุนแรงของมนุษย์ (Violence) และภัยที่เกิดจากการถูกละเมิดสิทธิ (Right) การล่วงละเมิดทางเพศ/การทะเลาะวิวาท/การข่มขู่ประทุษร้ายและจลาจล/การก่อวินาศกรรม/การระเบิด/สารเคมีและวัตถุอันตรายทำให้เกิดมลภาวะเป็นพิษ/การล่อลวง ลักพาตัว/การถูกปล่อยปละละเลยทอดทิ้ง/การคุกคามทางเพศ การไม่ได้รับความเป็นธรรมจากสังคม

๒) ภัยที่เกิดจากอุบัติเหตุ (Accident) ภัยจากอาคารเรียน สิ่งก่อสร้าง/ภัยจากยานพาหนะ/ภัยจากการจัดกิจกรรม/ภัยจากเครื่องมืออุปกรณ์

๓) ภัยที่เกิดจากผลกระทบทางสุขภาพทางกายและจิตใจ (Unhealthiness) ภาวะจิตเวช/ติดเกม/ยาเสพติด/ภัยไซเบอร์/การพนัน

๔) ภัยที่เกิดจากโรคระบาด (Epidemic) โรคอุบัติใหม่/มลภาวะเป็นพิษ/โรคระบาดในสัตว์/ภาวะทุพโภชนาการ/การแพร่ระบาดของโรคติดเชื้อไวรัสโคโรนา ๒๐๑๙

๕) ภัยที่เกิดจากจากอุบัติเหตุหรือภัยธรรมชาติ (Natura disaster) อัคคีภัย/วาตภัย/อุทกภัย/ธรณีพิบัติภัย/และภาวะโลกร้อน(ฮีตสโตน)

สถานศึกษาปลอดภัย

ป้องกัน ปहुผิง ปราบปราม

“
**หลักสำคัญในการพัฒนาการศึกษา
 ต้องเริ่มจาก "บ้าน" หลังนี้ต้องปลอดภัย**
 นักเรียน นักศึกษา อุ่นใจ
 ”

พบเห็นความไม่ปลอดภัย แจ้งได้ทันที
MOE SAFETY CENTER

App MOE Safety Center @MOESafetyCenter

นางสาวตรีบุษ เทียนทอง
 รัฐมนตรีว่าการกระทรวงศึกษาธิการ

www.moesafetycenter.com Call Center 02-1266565

ตาราง ๔ การดำเนินการตามมาตรการการป้องกันภัยสถานศึกษา

กลุ่มภัยสถานศึกษา	ประเภท	แนวปฏิบัติของสถานศึกษา	ผู้รับผิดชอบ
๑. ภัยที่เกิดจากการใช้ความรุนแรงของมนุษย์ (Violence) และภัยที่เกิดจากการถูกละเมิดสิทธิ (Right)	๑.๑ การลงละเมิดทางเพศ	๑. สสำรวจนักเรียนกลุ่มเสี่ยงและพื้นที่ที่เป็นจุดเสี่ยง ๒. เฝ้าระวัง สังเกตพฤติกรรมนักเรียนและพัฒนาพื้นที่เสี่ยงให้ปลอดภัย ๓. สร้างภาคีเครือข่ายเฝ้าระวังทั้งในสถานศึกษาและชุมชน ๔. จัดระบบการสื่อสารเพื่อรับส่งข้อมูลด้านพฤติกรรมทั้งในสถานศึกษาและชุมชน ๕. จัดกิจกรรมส่งเสริมความตระหนักรู้และเห็นคุณค่าตนเอง ๖. จัดกิจกรรมพัฒนาทักษะชีวิตอย่างรอบด้าน ๗. ฝึกทักษะการปฏิเสธและการเอาตัวรอดในสถานการณ์ ต่าง ๆ ๘. เผยแพร่ประชาสัมพันธ์ช่องทางในการขอความช่วยเหลือ ๙. แต่งตั้งคณะทำงานให้ความช่วยเหลือเร่งด่วนความสามารถให้ความช่วยเหลือได้ทันเหตุการณ์ ๑๐. แต่งตั้งคณะทำงานด้านกฎหมายเพื่อให้ความช่วยเหลือ ๑๑. ประสานภาคีเครือข่ายเพื่อการส่งต่อที่เหมาะสม	คณะครูทุกท่าน
	๑.๒ การทะเลาะวิวาท	๑) จัดทำระเบียบในการประพฤติปฏิบัติตนในสถานศ ๒) ประชุมชี้แจงทำความเข้าใจการปฏิบัติตนตามระเบียบ ๓) เฝ้าระวัง สังเกตพฤติกรรมทั้งในระดับชั้นเรียน สถานศึกษา และชุมชน ๔) สร้างภาคีเครือข่ายเฝ้าระวังในสถานศึกษา และชุมชน ๕) จัดระบบสื่อสาร เพื่อติดตามพฤติกรรมนักเรียนอย่างต่อเนื่อง ๖) ให้ความรู้เรื่องการอยู่ร่วมกันในสังคม และผลจากการทะเลาะวิวาท ๗) จัดกิจกรรมส่งเสริมการอยู่ร่วมกันในสังคม ๘) จัดเวทีกิจกรรมให้นักเรียนได้แสดงออกตามความสามารถอย่างเหมาะสม ๙) แต่งตั้งคณะทำงานเพื่อระงับเหตุทั้งในสถานศึกษา และชุมชน ๑๐) ประสานภาคีเครือข่ายการมีส่วนร่วมเพื่อร่วมแก้ปัญหา ๑๑) ดำเนินการตามระเบียบ กฎหมาย โดยเน้นการไกล่เกลี่ย ประนีประนอมตามมาตรการจากเบาไปหาหนัก	คณะครูทุกท่าน

กลุ่มภัยสถานศึกษา	ประเภท	แนวปฏิบัติของสถานศึกษา	ผู้รับผิดชอบ
	๑.๓ การทำร้ายตนเองและ การฆ่าตัวตาย	๑) จัดให้มีระบบดูแลช่วยเหลืออย่างมีประสิทธิภาพ มอบหมายครูที่ปรึกษา สังเกตพฤติกรรมนักเรียนเป็นรายบุคคล ๒) จัดทำระบบเครือข่ายระหว่างผู้ปกครองชุมชน สถานศึกษา เพื่อสื่อสารและ สานสัมพันธ์ร่วมมือกันแก้ไขปัญหาพฤติกรรมนักเรียน ๓) จัดกิจกรรมปลูกฝังให้เกิดความรัก ความสามัคคี อาหารช่วยเหลือซึ่งกันและ กัน ๔) จัดกิจกรรมส่งเสริมพัฒนาศักยภาพ ๕) ประสานความร่วมมือกับผู้เชี่ยวชาญให้คำปรึกษาม้าเสมอ ๖) ประสานพ่อแม่ ผู้ปกครองทันทีเมื่อเกิดปัญหาปัญหาเฉพาะหน้าด้วย วิธีการต่าง ๆ	คณะครูทุกท่าน
	๑.๔ การกลั่นแกล้งรังแก	๑) สสำรวจนักเรียนกลุ่มเสี่ยงทั้งกลุ่มผู้กระทำและผู้ถูกกระทำ ๒) จัดทำระเบียบข้อตกลงร่วมกัน ทั้งในระดับชั้น ระดับสถานศึกษา ๓) สร้างภาคีเครือข่ายเฝ้าระวังทั้งในสถานศึกษาและชุมชน ๔) จัดระบบการสื่อสารเพื่อติดตามพฤติกรรมนักเรียนต่อเนื่อง ๕) ให้ความรู้เรื่องการอยู่ร่วมกันในสังคม และผลจากการกลั่นแกล้งรังแก ๖) จัดกิจกรรมให้นักเรียนได้ทำร่วมกันอย่างต่อเนื่อง ๗) จัดเวทีให้นักเรียนได้แสดงออกตามความสามารถอย่างเหมาะสม ๘) แต่งตั้งคณะทำงานเพื่อระงับเหตุ ทั้งในสถานศึกษา และชุมชน ๙) ดำเนินการตามระเบียบข้อตกลง โดยเน้นการไกล่เกลี่ยประนีประนอมตาม มาตรการจากเบาไปหาหนัก ๑๐) ติดตาม เยี่ยมเยือน ให้กำลังใจผู้ถูกกระทำ และสร้างความเข้าใจกับ ผู้กระทำ	คณะครูทุกท่าน

กลุ่มภัยสถานศึกษา	ประเภท	แนวปฏิบัติของสถานศึกษา	ผู้รับผิดชอบ
	๑.๕ การชุมนุมประท้วงและการจลาจล	๑) สํารวจนักเรียนกลุ่มเสี่ยง ๒) เผื่อระวัง สังกัดพฤติกรรมนักเรียน ๓) สร้างภาคีเครือข่ายเผื่อระวังทั้งในสถานศึกษาและชุมชน ๔) จัดระบบการสื่อสารเพื่อรับส่งข้อมูลด้านพฤติกรรมนักเรียนทั้งในสถานศึกษาและชุมชน ๕) สร้างความรู้ความเข้าใจเกี่ยวกับระเบียบสิทธิกฎหมายและหน้าที่พลเมือง ๖) สร้างองค์ความรู้ความเข้าใจถึงผลกระทบที่เกิดการชุมนุมประท้วงและการจลาจล ๗) จัดกิจกรรมบำเพ็ญสาธารณประโยชน์อย่างสม่ำเสมอ ๘) จัดกิจกรรมสร้างทัศนคติที่ถูกต้องร่วมกับผู้ปกครองและชุมชนในโอกาสที่เหมาะสม ๙) แต่งตั้งคณะทำงานเพื่อระงับเหตุทั้งในสถานศึกษาและชุมชน ๑๐) ประสานภาคีเครือข่ายการมีส่วนร่วมเพื่อร่วม ๑๑) ดำเนินการตามระเบียบ กฎหมาย โดยเน้นการไกล่เกลี่ยและประนีประนอมตามมาตรการจากเบาไปหาหนัก	คณะครูทุกท่าน
	๑.๖ การก่อวินาศกรรม	๑) สํารวจนักเรียนกลุ่มเสี่ยง ๒) เผื่อระวัง สังกัดพฤติกรรมนักเรียน ๓) สร้างภาคีเครือข่ายเผื่อระวังทั้งในสถานศึกษา และชุมชน ๔) จัดระบบการสื่อสารเพื่อรับส่งข้อมูลด้านพฤติกรรมของนักเรียนทั้งในสถานศึกษาและชุมชน ๕) สร้างความรู้ความเข้าใจเกี่ยวกับระเบียบ กฎหมายและหน้าที่พลเมือง ๖) สร้างความรู้ความเข้าใจถึงผลกระทบที่เกิดจากการก่อวินาศกรรม ๗) จัดกิจกรรมสร้างทัศนคติที่ถูกต้องร่วมกับผู้ปกครอง ชุมชน ในโอกาสที่เหมาะสม ๘) จัดเวทีให้นักเรียนได้แสดงออกตามความสามารถอย่างเหมาะสม	คณะครูทุกท่าน

กลุ่มภัยสถานศึกษา	ประเภท	แนวปฏิบัติของสถานศึกษา	ผู้รับผิดชอบ
		๙) แต่งตั้งคณะทำงานเพื่อระงับเหตุทั้งในสถานศึกษา และชุมชน ๑๐) ประสานภาคีเครือข่ายการมีส่วนร่วม เพื่อร่วมแก้ปัญหา ๑๑) ดำเนินการตามระเบียบ กฎหมาย โดยเน้นการไกล่เกลี่ย ประนีประนอมตาม มาตรการจากเบาไปหาหนัก	
	๑.๗ การระเบิด	๑) สำรวจนักเรียนกลุ่มเสี่ยง ๒) สำรวจข้อมูลแหล่งที่มาของวัตถุประกอบระเบิด ๓) สร้างภาคีเครือข่ายเฝ้าระวังทั้งในสถานศึกษา และชุมชน ๔) จัดระบบการสื่อสารเพื่อติดตามพฤติกรรมนักเรียน ๕) สร้างความรู้ความเข้าใจถึงผลกระทบที่เกิดจากการระเบิด ๖) จัดกิจกรรมสร้างทัศนคติที่ถูกต้องร่วมกับผู้ปกครอง ชุมชน ในโอกาสที่ เหมาะสม ๗) จัดเวทีให้นักเรียนได้แสดงออกออกตามความสามารถอย่างเหมาะสม ๘) แต่งตั้งคณะทำงานเพื่อระงับเหตุทั้งในสถานศึกษา และชุมชน ๙) ประสานภาคีเครือข่ายการมีส่วนร่วม เพื่อร่วม ๑๐) ดำเนินการตามระเบียบ กฎหมาย โดยเน้นการไกล่เกลี่ย ประนีประนอมตาม มาตรการจากเบาไปหาหนัก	คณะครูทุกท่าน
	๑.๘ สารเคมีและวัตถุอันตรายทำให้เกิดมลภาวะเป็นพิษ	๑) จัดทำมาตรการและแนวปฏิบัติในการดำเนินการเลิก การใช้สารเคมีและ วัตถุอันตราย ๒) จัดเก็บสารเคมีและวัตถุอันตรายในสถานที่ให้มิดชิด ๓) สร้างภาคีเครือข่ายเฝ้าระวังการใช้สารเคมีและวัตถุอันตรายทั้งใน สถานศึกษาและชุมชน ๔) สร้างความรู้ความเข้าใจถึงผลกระทบที่เกิดจากสารเคมีและวัตถุอันตราย ๕) จัดกิจกรรมส่งเสริมการนำหลักปรัชญาของเศรษฐกิจพอเพียงไปใช้ในการ ดำเนินชีวิต ๖) จัดกิจกรรมให้นักเรียนได้เรียนรู้หลักปรัชญาของเศรษฐกิจพอเพียงในสถานที่จริง ในพื้นที่ ๗) ติดต่อประสานงานภาคีเครือข่ายการมีส่วนร่วมเพื่อร่วมกันแก้ปัญหา ๘) ดำเนินการตามมาตรการและข้อตกลงที่กำหนดร่วมกัน	คณะครูทุกท่าน

กลุ่มภัยสถานศึกษา	ประเภท	แนวปฏิบัติของสถานศึกษา	ผู้รับผิดชอบ
	๑.๙ การล่อลวง ลักพาตัว	๑) สร้างภาคีเครือข่ายเฝ้าระวังทั้งในสถานศึกษาและ ๒) จัดระบบการสื่อสารเพื่อรับส่งข้อมูลพฤติกรรมใกล้ชิด และ บุคคลภายนอก ๓) จัดทำข้อมูลช่องทางขอความช่วยเหลือเผยแพร่ประชาสัมพันธ์ใน สถานศึกษาและชุมชน ๔) การจัดกิจกรรมส่งเสริมความตระหนักรู้และเห็นคุณค่าในตนเอง ๕) จัดกิจกรรมพัฒนาทักษะชีวิตอย่างรอบด้าน ๖) ฝึกทักษะการปฏิเสธ การเอาตัวรอด และการขอความช่วยเหลือ ในสถานการณ์ต่าง ๆ ๗) แต่งตั้งคณะทำงานให้ความช่วยเหลือเร่งด่วน ที่สามารถให้ความช่วยเหลือ ได้ทันเหตุการณ์ ๘) แต่งตั้งคณะทำงานด้านกฎหมายเพื่อให้ความช่วยเหลือ ๙) ประสานภาคีเครือข่ายเพื่อร่วมแก้ปัญหา	คณะครูทุกท่าน
	๑.๑๐ การถูกปล่อยปละ ละเลย	๑) สร้างภาคีเครือข่ายเฝ้าระวังทั้งในสถานศึกษา และชุมชน ๒) จัดระบบการสื่อสารเพื่อรับส่งข้อมูลพฤติกรรมใกล้ชิด และ บุคคลภายนอก ๓) จัดทำข้อมูลช่องทางขอความช่วยเหลือเผยแพร่ประชาสัมพันธ์ในสถานศึกษา และชุมชน ๔) การจัดกิจกรรมส่งเสริมความตระหนักรู้และเห็นตนเอง ๕) จัดกิจกรรมพัฒนาทักษะชีวิตอย่างรอบด้าน ๖) ฝึกทักษะการปฏิเสธ การเอาตัวรอด และการขอความช่วยเหลือในสถานการณ์ต่าง ๆ ๗) แต่งตั้งคณะทำงานให้ความช่วยเหลือเร่งด่วน ที่สามารถให้ความช่วยเหลือได้ ทันเหตุการณ์ ๘) แต่งตั้งคณะท งานด้านกฎหมายเพื่อให้ความช่วยเหลือ ๙) ประสานภาคีเครือข่ายเพื่อร่วมแก้ปัญหา ๑๐) สร้างขวัญกำลังใจโดยการติดตามเยี่ยมเยียนอย่างสม่ำเสมอ	คณะครูทุกท่าน

กลุ่มภัยสถานศึกษา	ประเภท	แนวปฏิบัติของสถานศึกษา	ผู้รับผิดชอบ
	๑.๑๑ การคุกคามทางเพศ	๑) สํารวจนักเรียนกลุ่มเสี่ยง ๒) เผื่อระวัง สังเกตพฤติกรรมนักเรียนพัฒนาพื้นที่เสี่ยงให้ปลอดภัย ๓) สร้างภาคีเครือข่ายเผื่อระวังทั้งในสถานศึกษา ๔) จัดระบบการสื่อสารเพื่อรับส่งข้อมูลด้านพฤติกรรมนักเรียนทั้งในสถานศึกษาและชุมชน ๕) การจัดกิจกรรมส่งเสริมความตระหนักรู้และเห็นตนเอง ๖) จัดกิจกรรมพัฒนาทักษะชีวิตอย่างรอบด้าน ๗) ฝึกทักษะการปฏิเสธ การเอาตัวรอด และการขอความช่วยเหลือในสถานการณ์ต่าง ๆ ๘) แต่งตั้งคณะทำงานให้ความช่วยเหลือเร่งด่วน ที่สามารถให้ความช่วยเหลือได้ทันเหตุการณ์ ๙) แต่งตั้งคณะทำงานด้านกฎหมายเพื่อให้ความช่วยเหลือ ๑๐) ประสานภาคีเครือข่ายเพื่อร่วมแก้ปัญหา ๑๑) สร้างขวัญกำลังใจโดยการติดตามเยี่ยมเยียนอย่างสม่ำเสมอ	คณะครูทุกท่าน
	๑.๑๒ การไม่ได้รับความเป็นธรรมจากสังคม	๑) สํารวจข้อมูลนักเรียนรายบุคคล ๒) วิเคราะห์สภาพปัญหาความต้องการความขาดแคลนของของนักเรียนรายบุคคล ๓) จัดทำแผนให้ความช่วยเหลือนักเรียนตามความขาดแคลน ๔) สร้างภาคีเครือข่ายการมีส่วนร่วม เพื่อประสานช่วยเหลือ ๕) สร้างความรู้ความเข้าใจถึงสิทธิ หน้าที่และความรับผิดชอบต่อสังคม ๖) บริการให้คำปรึกษาสำหรับนักเรียนกลุ่มเสี่ยง ๗) จัดกิจกรรมส่งเสริมการสร้างจิตสำนึกในความเสมอภาคเอื้อเฟื้อเผื่อแผ่ต่อกัน ๘) แต่งตั้งคณะทำงานให้ความช่วยเหลือเร่งด่วนที่สามารถให้ความช่วยเหลือได้ทันเหตุการณ์ ๙) ประสานภาคีเครือข่ายเพื่อร่วมแก้ปัญหา ๑๐) สร้างขวัญกำลังใจโดยการติดตามเยี่ยมเยียนอย่างสม่ำเสมอ	คณะครูทุกท่าน

กลุ่มภัยสถานศึกษา	ประเภท	แนวปฏิบัติของสถานศึกษา	ผู้รับผิดชอบ
๒. ภัยที่เกิดจากอุบัติเหตุ (Accident)	๒.๑ ภัยธรรมชาติ (แผ่นดินไหว น้ำท่วม สึนามิ ไฟป่า แผ่นดินถล่ม ฯ)	๑) สำรวจข้อมูลความเสี่ยงที่เกิดจากภัยธรรมชาติ ๒) จัดทำแผนป้องกันภัยทางธรรมชาติ ๓) จัดเตรียมวัสดุ อุปกรณ์เครื่องมือในการป้องกันภัยธรรมชาติ ๔) ชักซ้อมการเผชิญเหตุภัยธรรมชาติ ๕) สร้างความรู้ความเข้าใจถึงปัญหาและผลกระทบที่เกิดจากภัยธรรมชาติ รูปแบบต่าง ๆ ๖) จัดกิจกรรมฝึกทักษะการเผชิญปัญหาภัยธรรมชาติ ๗) จัดกิจกรรมส่งเสริมการอนุรักษ์ทรัพยากรธรรมชาติและสิ่งแวดล้อม ๘) แต่งตั้งคณะทำงานให้ความช่วยเหลือเร่งด่วน ที่สามารถให้ความช่วยเหลือได้ทันเหตุการณ์ ๙) ติดต่อสื่อสารภาคีเครือข่ายการมีส่วนร่วม เพื่อให้ความช่วยเหลือและแก้ปัญหา ๑๐) ประสานงานหน่วยงาน องค์กร เพื่อให้ความช่วยเหลือ เยียวยา และฟื้นฟูจิตใจ	คณะครูทุกท่าน
๒.๒ ภัยจากอาคารเรียน สิ่งก่อสร้าง	๒.๒ ภัยจากอาคารเรียน สิ่งก่อสร้าง	๑) สำรวจสภาพของอาคารเรียน อาคารประกอบ และสิ่งก่อสร้าง ๒) ติดป้ายสัญลักษณ์ในอาคาร หรือพื้นที่ที่มีความเสี่ยง ๓) ประชาสัมพันธ์ให้นักเรียนหลีกเลี่ยงการเข้าพื้นที่เสี่ยงอย่างต่อเนื่อง ๔) สร้างความรู้ความเข้าใจถึงหลักการสร้างความปลอดภัยในการดำเนินชีวิต ๕) ฝึกทักษะการสังเกตและหลีกเลี่ยงพื้นที่เสี่ยง ๖) จัดกิจกรรมฝึกทักษะการเอาตัวรอด เมื่อประสบภัยจากอาคารเรียนและสิ่งก่อสร้าง ๗) สร้างภาคีเครือข่ายการมีส่วนร่วมและดำเนินการช่วยเหลือและแก้ปัญหาที่มีประสิทธิภาพ ๘) ประสานงานหน่วยงานภาครัฐ และเอกชน เพื่อให้ความช่วยเหลือ	คณะครูทุกท่าน

กลุ่มภัยสถานศึกษา	ประเภท	แนวปฏิบัติของสถานศึกษา	ผู้รับผิดชอบ
	๒.๓ ภัยจากยานพาหนะ	๑) สำรวจข้อมูลยานพาหนะในสถานศึกษา ๒) จัดระบบสัญญาณในสถานศึกษาสำหรับยานพาหนะประเภทต่าง ๆ และการเดินเท้า ๓) จัดทำแผนให้ความช่วยเหลือผู้ประสบภัยจากยานพาหนะ ๔) จัดเตรียมวัสดุอุปกรณ์ เครื่องมือ เพื่อการช่วยเหลือ ๕) ส่งเสริมสนับสนุนการทำประกันภัย ประกันอุบัติเหตุ ๖) จัดกิจกรรมให้ความรู้เรื่องการใช้รถ ใช้ถนน และเครื่องหมายจราจร ๗) จัดกิจกรรมฝึกทักษะการปฐมพยาบาลเบื้องต้นเมื่อประสบภัยจากยานพาหนะ ๘) จัดกิจกรรมส่งเสริมการสร้างจิตสำนึกในการปฏิบัติตามกฎจราจร ๙) แต่งตั้งคณะทำงานให้ความช่วยเหลือเร่งด่วน ที่สามารถให้ความช่วยเหลือได้ทันเหตุการณ์ ๑๐) ติดต่อสื่อสารภาคีเครือข่ายการมีส่วนร่วม เพื่อร่วมให้ความช่วยเหลือและแก้ปัญหา ๑๑) ประสานงานหน่วยงาน องค์กร เพื่อให้ความช่วยเหลือ เยียวยา และฟื้นฟูจิตใจ	คณะครูทุกท่าน
	๒.๔ ภัยจากการจัดกิจกรรม	๑) แต่งตั้งคณะท างานประเมินความเสี่ยงในการจัดต่าง ๆ ๒) จัดแยกกิจกรรมตามระดับความเสี่ยง ๓) เสนอแนะแนวทางในการป้องกันความเสี่ยงในกิจกรรมต่าง ๆ ๔) สร้างความรู้ความเข้าใจในการปฏิบัติกิจกรรมต่าง ๆ ให้ปลอดภัย ๕) ฝึกทักษะการเลือกปฏิบัติกิจกรรมต่าง ๆ ที่เหมาะสมกับตนเอง ๖) จัดกิจกรรมฝึกทักษะการให้ความช่วยเหลือเมื่อประสบภัยจากการปฏิบัติกิจกรรม ๗) แต่งตั้งคณะทำงานให้ความช่วยเหลือเร่งด่วน ที่สามารถให้ความช่วยเหลือได้ทันเหตุการณ์ ๘) ติดต่อสื่อสารภาคีเครือข่ายการมีส่วนร่วม เพื่อร่วมให้ความช่วยเหลือและแก้ปัญหา ๙) ดำเนินการส่งต่อเพื่อการช่วยเหลือที่มีประสิทธิภาพ	คณะครูทุกท่าน

กลุ่มภัยสถานศึกษา	ประเภท	แนวปฏิบัติของสถานศึกษา	ผู้รับผิดชอบ
	๒.๕ ภัยจากเครื่องมือ อุปกรณ์	๑) สำรวจข้อมูลเครื่องมือ อุปกรณ์จัดแยกส่วนที่ชำรุด และส่วนที่ใช้งานได้ ๒) จัดทำคู่มือการใช้เครื่องมือ อุปกรณ์ให้ปลอดภัย ๓) ด เน้นการซ่อมแซม บำรุงรักษาและการจัดเก็บเครื่องมือ อุปกรณ์ให้เป็นระบบ ๔) จัดกิจกรรมสร้างความรู้ความเข้าใจ หลักการใช้เครื่องมือ อุปกรณ์ให้ปลอดภัย ๕) ฝึกทักษะการใช้การบำรุงรักษา การจัดเก็บเครื่องมือและอุปกรณ์ ๖) จัดกิจกรรมสร้างจิตสำนึกในคุณค่าของเครื่องมือและอุปกรณ์ ๗) แต่งตั้งคณะทำงานให้ความช่วยเหลือเร่งด่วน ที่สามารถให้ความช่วยเหลือได้ทันเหตุการณ์ ๘) ประสานภาคีเครือข่ายความร่วมมือเพื่อให้ความช่วยเหลือ ๙) ด าเนินการส่งต่อเพื่อการช่วยเหลือที่มีประสิทธิภาพ	คณะครูทุกท่าน
	๒.๖ ภัยจากการเดินทาง ไป-กลับ ระหว่าง บ้าน และสถานศึกษา	๑) สถานศึกษา ผู้ปกครอง และชุมชน ร่วมมือกันกำหนดมาตรการรับ-ส่งนักเรียนตอนเช้าและเลิกเรียน ๒) กำกับ ดูแลนักเรียนที่ใช้จักรยาน จักรยานยนต์ ให้ขีดทางซ้ายและเป็นแถว ๓) จัดครูเวรประจำวันตรวจเช็คนักเรียนที่มีผู้ปกครองมารับ ๔) แนะนำการเดินทางกลับบ้านและให้พี่ดูแลน้อง ๕) ทำกิจกรรมเกี่ยวกับการฝึกปฏิบัติตามกฎจราจร ๖) จัดครูเวรและนักเรียนคอยรับ-ส่งนักเรียนที่ประตูเข้าออก	คณะครูทุกท่าน
	๒.๗ ภัยจากการพานักเรียน ไปศึกษานอกสถานศึกษา และการพานักเรียนร่วม กิจกรรมสำคัญ	๑) ศึกษาและปฏิบัติตามระเบียบกระทรวงศึกษาธิการว่าด้วยการพานักเรียน และนักศึกษา ไปศึกษานอกสถานศึกษาโดยเคร่งครัด ๒) เตรียมการและวางแผนการดำเนินการอย่างชัดเจน ๓) จัดทำประวัตินักเรียนที่ร่วมเดินทาง ๔) จัดครูคอยควบคุมดูแลนักเรียนให้อยู่ในระเบียบวินัย ๕) จัดให้มีป้ายชื่อแสดงรายละเอียดนักเรียน/ป้ายบอกชื่อขบวนรถ	คณะครูทุกท่าน

กลุ่มภัยสถานศึกษา	ประเภท	แนวปฏิบัติของสถานศึกษา	ผู้รับผิดชอบ
		<ul style="list-style-type: none"> ๖) จัดให้มีเวชภัณฑ์ที่จำเป็นในการปฐมพยาบาลเบื้องต้น ๗) ควบคุมดูแลการซื้ออาหารรับประทาน ๘) หากมีการใช้พาหนะรถยนต์ต้องแต่งตั้ง เจ้าหน้าที่ตรวจสอบสภาพรถยนต์และตรวจประวัติคนขับ เพื่อความปลอดภัย ๙) หลีกเลี่ยงกิจกรรมที่มีความเสี่ยงต่อการเกิด อันตราย ๑๐) จัดระบบดูแลความปลอดภัยอย่างใกล้ชิด ๑๑) ให้ความรู้นักเรียนในการร่วมกิจกรรมอย่าง ปลอดภัยทุกครั้ง ๑๒) ตรวจสอบความเหมาะสมของสถานที่ที่ปลอดภัย ๑๓) ประสานงานเจ้าหน้าที่ด้านการรักษาความปลอดภัยท้องถิ่น 	
	<p>๒.๘ ภัยจากยานพาหนะรับ-ส่ง นักเรียน</p>	<ul style="list-style-type: none"> ๑) ศึกษาและปฏิบัติตามระเบียบกระทรวงศึกษาธิการว่าด้วยยานพาหนะรับ-ส่ง นักเรียน ๒) ตรวจสอบยานพาหนะให้มีความเหมาะสม ปลอดภัยต่อสภาพการใช้งาน ๓) ตรวจสอบอุปกรณ์ที่เกี่ยวข้อง เช่น ถังดับเพลิง ค้อน เป็นต้น ประจำยานพาหนะ ๔) ตรวจสอบประวัติคนขับ ความสามารถในการขับขี่ ใบอนุญาตการขับขี่ ๕) กำหนดให้มีพนักงานควบคุมเพื่อดูแลความปลอดภัยของผู้โดยสาร ๖) กำหนดแนวปฏิบัติในการโดยสารด้วยความปลอดภัยแก่นักเรียนและผู้จ้าง เช่น ห้ามห้อยโหน ปั่นพายหยอกล้อขณะ รถยนต์เคลื่อนที่ ๗) ตรวจสอบจำนวนนักเรียนทุกครั้งที่มีการขึ้นและลงรถยนต์ ๘) จัดทำป้ายชื่อรถรับ-ส่งนักเรียนให้เห็นอย่างชัดเจน ๙) การประกันภัยโดยความสมัครใจสำหรับนักเรียน 	<p>คณะครูทุกท่าน</p>

กลุ่มภัยสถานศึกษา	ประเภท	แนวปฏิบัติของสถานศึกษา	ผู้รับผิดชอบ
๓. ภัยที่เกิดจากผลกระทบทางสภาวะทางกายและจิตใจ (Unhealthiness)	๓.๑ โรคทางจิตเวช	๑) สำรวจข้อมูลนักเรียนกลุ่มเสี่ยง ๒) ติดต่อประสานภาคีเครือข่ายการมีส่วนร่วมเพื่อประเมินภาวะจิตใจ ๓) จัดหลักสูตรการเรียนการสอนพิเศษรายบุคคล ๔) สร้างภาคีเครือข่ายเฝ้าระวังทั้งในสถานศึกษาและชุมชน ๕) จัดระบบการสื่อสารเพื่อรับส่งข้อมูลพฤติกรรมต่อเนื่อง ๖) จัดกิจกรรมส่งเสริมการแลกเปลี่ยนเรียนรู้ร่วมกันของนักเรียน ๗) จัดเวทีให้นักเรียนได้แสดงออกตามความสามารถอย่างเหมาะสม ๘) จัดกิจกรรมส่งเสริมการตระหนักรู้และเห็นคุณค่าของตนเองและผู้อื่น ๙) แต่งตั้งคณะทำงานเพื่อระงับเหตุทั้งในสถานศึกษาและชุมชน ๑๐) ประสานภาคีเครือข่ายการมีส่วนร่วม เพื่อร่วมแก้ปัญหา ๑๑) ดำเนินการตามระเบียบ กฎหมาย โดยเน้นการไกล่ ประนีประนอม ตามมาตรการจากเบาไปหาหนัก ๑๒) ประสานการส่งต่อเพื่อให้ความช่วยเหลือที่มีประสิทธิภาพ	คณะครูทุกท่าน
	๓.๒ ติดเกม	๑) สำรวจข้อมูลนักเรียนกลุ่มเสี่ยง ๒) สำรวจข้อมูลพื้นที่แหล่งให้บริการร้านเกม ๓) จัดทำระเบียบข้อตกลงร่วมกัน ทั้งในระดับชั้น และระดับสถานศึกษา ๔) สร้างภาคีเครือข่ายเฝ้าระวังทั้งในสถานศึกษาและชุมชน ๕) จัดระบบการสื่อสารเพื่อรับส่งข้อมูลพฤติกรรมอย่างต่อเนื่อง ๖) สร้างความรู้ความเข้าใจถึงผลกระทบที่เกิดจาก ๗) จัดกิจกรรมส่งเสริมการคิด วิเคราะห์ และใช้เวลาให้เป็นประโยชน์ ๘) จัดกิจกรรมเสริมหลักสูตรที่สนองต่อความสนใจนักเรียนอย่างหลากหลาย ๙) แต่งตั้งคณะทำงานเพื่อหาทางป้องกันและแก้ปัญหาทั้งในสถานศึกษาและชุมชน ๑๐) ประสานภาคีเครือข่ายการมีส่วนร่วม เพื่อร่วมแก้ปัญหา ๑๑) ดำเนินการตามระเบียบข้อตกลงที่กำหนดไว้ร่วมกัน ๑๒) สร้างขวัญกำลังใจโดยการติดตามเยี่ยมเยียนอย่างสม่ำเสมอ	คณะครูทุกท่าน

กลุ่มภัยสถานศึกษา	ประเภท	แนวปฏิบัติของสถานศึกษา	ผู้รับผิดชอบ
	๓.๓ สารเสพติด	๑) สํารวจข้อมูลนักเรียนกลุ่มเสี่ยง ๒) วิเคราะห์นักเรียนรายบุคคล ๓) จัดทำระเบียบข้อตกลงร่วมกัน ทั้งในระดับชั้นเรียนและระดับสถานศึกษา ๔) สร้างภาคีเครือข่ายเฝ้าระวังทั้งในสถานศึกษาและชุมชน ๕) จัดระบบการสื่อสารเพื่อรับส่งข้อมูลพฤติกรรมอย่างต่อเนื่อง ๖) สร้างความรู้ความเข้าใจถึงโทษภัย และผลกระทบของการติดสารเสพติด ๗) จัดกิจกรรมต่อต้านสารเสพติดในวันสำคัญต่าง ๆ อย่างสม่ำเสมอ ๘) จัดกิจกรรมส่งเสริมการคิด วิเคราะห์ และใช้เวลาเป็นประโยชน์ ๙) จัดกิจกรรมเสริมหลักสูตรที่สนองต่อความสนใจนักเรียนอย่างหลากหลาย ๑๐) แต่งตั้งคณะทำงานเพื่อหาทางป้องกันและแก้ในสถานศึกษาและชุมชน ๑๑) ประสานภาคีเครือข่ายการมีส่วนร่วม เพื่อร่วมแก้ปัญหา ๑๒) ดำเนินการตามระเบียบ กฎหมาย โดยเน้นการไกล่ ประนีประนอมตามมาตรการจากเบาไปหาหนัก ๑๓) ประสานการส่งต่อเพื่อให้ความช่วยเหลือที่มีประสิทธิภาพ	คณะครูทุกท่าน
	๓.๔ ภัยไซเบอร์	๑) สํารวจข้อมูลการใช้งานระบบไซเบอร์ของนักเรียนรายบุคคล ๒) จัดทำระเบียบข้อตกลงร่วมกัน ทั้งในระดับชั้นและระดับสถานศึกษา ๓) สร้างภาคีเครือข่ายเฝ้าระวังทั้งในสถานศึกษาและชุมชน ๔) จัดระบบสื่อสารเพื่อรับส่งข้อมูลพฤติกรรมอย่างต่อเนื่อง ๕) สร้างความรู้ความเข้าใจถึงผลกระทบที่เกิดจากการใช้งานระบบไซเบอร์โดยขาดวิจารณญาณ ๖) จัดกิจกรรมส่งเสริมการคิด วิเคราะห์ และใช้เวลาให้เป็นประโยชน์ ๗) จัดกิจกรรมเสริมหลักสูตรที่สนองต่อความสนใจนักเรียนอย่างหลากหลาย ๘) แต่งตั้งคณะทำงานเพื่อหาทางป้องกันและแก้ปัญหาสถานศึกษาและชุมชน ๙) ประสานภาคีเครือข่ายการมีส่วนร่วมเพื่อร่วมแก้ปัญหา ๑๐) ดำเนินการลงโทษตามระเบียบกฎหมายที่กำหนด ๑๑) สร้างขวัญกำลังใจโดยการติดตามเยี่ยมเยียนอย่างสม่ำเสมอ	คณะครูทุกท่าน

กลุ่มภัยสถานศึกษา	ประเภท	แนวปฏิบัติของสถานศึกษา	ผู้รับผิดชอบ
	๓.๕ ภัยสื่อลามกอนาจาร	<p>๑) ควบคุมดูแลการนำข้อมูลข่าวสารและสื่อบันเทิง ต่าง ๆ ที่เกี่ยวข้องกับเรื่องเพศ ไม่ให้เข้ามาเผยแพร่ในสถานศึกษา</p> <p>๒) จัดทำหลักสูตรบูรณาการการสอนในเรื่องเพศศึกษา ศีลธรรม คุณธรรม จริยธรรมที่ดี และเหมาะสมในทางสังคมให้กับนักเรียน</p> <p>๓) จัดกิจกรรมและเสริมสร้างค่านิยม ปกป้องคุณธรรม จริยธรรม ที่ดีงามให้กับนักเรียนเพื่อการปรับเปลี่ยนพฤติกรรมที่ไม่เหมาะสม</p> <p>๔) ประสานความร่วมมือกับเจ้าหน้าที่และผู้ที่เกี่ยวข้อง ตรวจสอบ ควบคุมดูแลตามแหล่งจำหน่ายและเผยแพร่</p> <p>๕) ดำเนินการตรวจค้นยึดสิ่งของและลงโทษ หากพบนักเรียนนำสื่อลามกอนาจารเข้ามา สถานศึกษา ติดต่อประสานงานผู้ปกครอง เพื่อหาแนวทางแก้ไขปรับเปลี่ยนพฤติกรรม</p> <p>๖) มอบครูที่ปรึกษา ติดตามและเฝ้าระวัง ภายหลังดำเนินการ แก้ไขแล้ว เพื่อเป็นการแก้ไขปัญหาในระยะต่อไปมิให้เกิดขึ้น</p>	คณะครูทุกท่าน
	๓.๖ การพนัน	<p>๑) สืบหาข้อมูลนักเรียนกลุ่มเสี่ยง</p> <p>๒) สืบหาพื้นที่ที่เป็นแหล่งการพนัน</p> <p>๓) จัดทำระเบียบข้อตกลงร่วมกันทั้งระดับชั้นเรียนและระดับสถานศึกษา</p> <p>๔) สร้างภาคีเครือข่ายเฝ้าระวังทั้งในสถานศึกษาและชุมชน</p> <p>๕) จัดระบบการสื่อสารเพื่อรับส่งข้อมูลพฤติกรรมอย่างต่อเนื่อง</p> <p>๖) สร้างความรู้ความเข้าใจถึงผลกระทบที่เกิดจากการพนัน</p> <p>๗) จัดกิจกรรมส่งเสริมการคิดวิเคราะห์และใช้เวลาว่างให้เป็นประโยชน์</p> <p>๘) กิจกรรมเสริมหลักสูตรที่สนองต่อความสนใจของอย่างหลากหลาย</p> <p>๙) แต่งตั้งคณะทำงานเพื่อหาทางป้องกันและแก้ปัญหาในสถานศึกษาและชุมชน</p> <p>๑๐) ประสานภาคีเครือข่ายการมีส่วนร่วม เพื่อร่วมแก้ปัญหา</p> <p>๑๑) ดำเนินการลงโทษตามระเบียบกฎหมายที่กำหนดไว้</p> <p>๑๒) สร้างขวัญกำลังใจโดยการติดตามเยี่ยมเยียนอย่างสม่ำเสมอ</p>	คณะครูทุกท่าน

กลุ่มภัยสถานศึกษา	ประเภท	แนวปฏิบัติของสถานศึกษา	ผู้รับผิดชอบ
๔. ภัยที่เกิดจากโรคระบาด (Epidemic)	๔.๑ โรคอุบัติใหม่	๑) สำรวจข้อมูลด้านสุขภาพของนักเรียนรายบุคคลใกล้ชิด ๒) จัดทำแผนการป้องกันโรคอุบัติใหม่ตามมาตรการที่กฎหมายกำหนด ๓) บริการวัสดุ อุปกรณ์ในการป้องกันโรคอุบัติใหม่ ๔) สร้างภาคีเครือข่ายเฝ้าระวังทั้งในสถานศึกษา ๕) จัดระบบสื่อสารเพื่อติดตามข้อมูลด้านสุขภาพอย่างต่อเนื่อง ๖) สร้างความรู้ความเข้าใจเกี่ยวกับโรคอุบัติใหม่ ๗) จัดกิจกรรมฝึกทักษะการปฏิบัติตน เพื่อความปลอดภัยจากโรคอุบัติใหม่ ๘) จัดกิจกรรมสร้างจิตสำนึกในความรับผิดชอบต่อและสังคม ๙) แต่งตั้งคณะทำงานเพื่อหาทางป้องกันและแก้ปัญหาในสถานศึกษาและชุมชน ๑๐) ประสานภาคีเครือข่ายการมีส่วนร่วม เพื่อร่วมแก้ปัญหา ๑๑) ดำเนินการตามมาตรการที่กฎหมายกำหนด ๑๒) ประสานการส่งต่อเพื่อให้ความช่วยเหลือที่มีประสิทธิภาพ	คณะครูทุกท่าน
	๔.๒ มลภาวะเป็นพิษ	๑) สำรวจข้อมูลพื้นที่ที่เกิดมลภาวะเป็นพิษในและชุมชน ๒) จัดทำป้ายสัญลักษณ์แสดงพื้นที่มลภาวะเป็นพิษ ๓) จัดทำแผนในการแก้ปัญหาและลดมลภาวะเป็นพิษ ๔) กำหนดข้อตกลงในการปฏิบัติร่วมกัน ๕) สร้างความรู้ความเข้าใจถึงสาเหตุและผลกระทบที่เกิดจากมลภาวะเป็นพิษ ๖) จัดกิจกรรมที่ส่งเสริมการแก้ปัญหาและการลดมลภาวะเป็นพิษ ๗) จัดกิจกรรมส่งเสริมการสร้างจิตสำนึกในการลดมลภาวะร่วมกับชุมชน ๘) แต่งตั้งคณะทำงานเพื่อหาทางแก้ปัญหาและลดมลภาวะเป็นพิษทั้งในสถานศึกษาและชุมชน ๙) ประสานภาคีเครือข่ายการมีส่วนร่วม เพื่อร่วมแก้ปัญหา ๑๐) ดำเนินการลงโทษตามระเบียบกฎหมายที่กำหนด ๑๑) สร้างขวัญกำลังใจโดยการติดตามเยี่ยมเยียนอย่างสม่ำเสมอ	คณะครูทุกท่าน

กลุ่มภัยสถานศึกษา	ประเภท	แนวปฏิบัติของสถานศึกษา	ผู้รับผิดชอบ
	๔.๓ โรคระบาดในสัตว์	๑) สำรวจข้อมูลสัตว์เลี้ยงของนักเรียนรายคน ๒) จัดทำแผนในการป้องกันโรคระบาดในสัตว์ ๓) บริการวัสดุ อุปกรณ์ในการป้องกันโรคระบาดในสัตว์ ๔) สร้างภาคีเครือข่ายเฝ้าระวังทั้งในสถานศึกษาและชุมชน ๕) จัดระบบการสื่อสารเพื่อติดตามข้อมูลสัตว์เลี้ยงอย่างต่อเนื่อง ๖) สร้างความรู้ความเข้าใจเกี่ยวกับโรคระบาดในสัตว์ ๗) จัดกิจกรรมฝึกทักษะการปฏิบัติตน เพื่อความปลอดภัยจากโรคระบาดในสัตว์ ๘) จัดกิจกรรมสร้างจิตสำนึกในความรับผิดชอบต่อตนเองและสังคม ๙) แต่งตั้งคณะทำงานเพื่อหาทางป้องกันและแก้ปัญหาทั้งในสถานศึกษาและชุมชน ๑๐) ประสานภาคีเครือข่ายการมีส่วนร่วม เพื่อร่วมแก้ปัญหา ๑๑) ดำเนินการตามมาตรการที่กฎหมายกำหนด ๑๒) ประสานการส่งต่อเพื่อให้ความช่วยเหลือที่มีประสิทธิภาพ	
	๔.๔ ภาวะทุพโภชนาการ	๑) การสำรวจและจัดกลุ่มนักเรียนกลุ่มเสี่ยงและกลุ่มที่มีภาวะทุพโภชนาการ ๒) เสริมสร้างความร่วมมือระหว่างสถานศึกษา ครอบครัว ชุมชน และผู้มีส่วนเกี่ยวข้อง ๓) จัดหาสื่อประชาสัมพันธ์ให้ความรู้ด้านโภชนาการแก่ผู้ปกครอง ๔) จัดหาฐานข้อมูลเพื่อตรวจสอบพัฒนาการและความก้าวหน้าในการลดภาวะทุพโภชนาการ ๕) จัดหาอุปกรณ์กีฬาให้เพียงพอ ๖) การดูแลอาหารกลางวันและอาหารเสริมที่ถูกต้องตามหลักโภชนาการ ๗) จัดกิจกรรมให้ความรู้ด้านโภชนาการแก่นักเรียน ๘) จัดกิจกรรมออกกำลังกาย และวิธีการรักษาสุขภาพให้กับนักเรียน ๙) การบูรณาการความรู้ด้านโภชนาการในการจัดการเรียนการสอน	คณะครูทุกท่าน

กลุ่มภัยสถานศึกษา	ประเภท	แนวปฏิบัติของสถานศึกษา	ผู้รับผิดชอบ
		๑๐) การเผยแพร่ประชาสัมพันธ์ช่องทางในการขอความช่วยเหลือ ๑๑) แต่งตั้งคณะกรรมการให้ความช่วยเหลือเร่งด่วน ที่สามารถให้ความช่วยเหลือได้ทันเหตุการณ์ ๑๒) แต่งตั้งคณะกรรมการกองทุนอาหารกลางวันสำหรับนักเรียนที่มีปัญหาด้านเศรษฐกิจ ๑๓) ประสานภาคีเครือข่ายเพื่อการส่งต่อที่เหมาะสม	
๔.๕ โรคติดเชื้อไวรัสโคโรนา ๒๐๑๙		๑) สื่อสารประชาสัมพันธ์แก่ครู บุคลากร และนักเรียนในสถานศึกษาให้มีความรู้ความเข้าใจ เบื้องต้นเกี่ยวกับโรคโควิด-๑๙ การล้างมือ การสวมหน้ากาก การรักษาระยะห่างระหว่างบุคคล การทำความสะอาด ๒) มีแผนงาน โครงการ และกิจกรรมรองรับนโยบายและแนวทางการป้องกันโรคโควิด-๑๙ ของ สถานศึกษา ๓) จัดตั้งจุดคัดกรอง ทางเข้า-ออก วัดไข้ครู บุคลากร และนักเรียน ผู้มาติดต่อราชการก่อนเข้า สถานศึกษาทุกครั้ง ๔) ตรวจสอบข้อมูลนักเรียนและผู้ปกครอง ขอความร่วมมือให้ประวัติ หากมีความเสี่ยง ให้กักตัว หรือหากมีอาการไข้ไม่สบายต้องหยุดเรียนทันที ๕) ผู้ที่มีไข้และไม่สวมหน้ากากไม่อนุญาตให้เข้ามาภายในโรงเรียน ๖) จัดโต๊ะนักเรียน โต๊ะนั่งรับประทานอาหาร การยืนเข้าแถวหน้าเสาธง ให้เว้นระยะห่าง และงดกิจกรรมที่ทำให้เกิดการแออัด ๗) จัดเขตพื้นที่การดูแลความสะอาดเรียบร้อยภายในบริเวณสถานศึกษา และทำความสะอาด ห้องน้ำ โรงอาหารทุกวัน ๘) เมื่อตรวจพบผู้เข้าข่ายติดเชื้อ ให้ส่งต่อโรงพยาบาลใกล้เคียงที่ประสานปฏิบัติไว้แล้ว และทำความสะอาดโรงเรียนทันที	คณะครูทุกท่าน

กลุ่มภัยสถานศึกษา	ประเภท	แนวปฏิบัติของสถานศึกษา	ผู้รับผิดชอบ
๕.) ภัยที่เกิดจากอุบัติเหตุ หรือภัยธรรมชาติ (Natural Disaster)	๕.๑ อัคคีภัย	๑) แต่งตั้งคณะกรรมการรับผิดชอบตรวจสอบอุปกรณ์อย่างสม่ำเสมอ ๒) ให้ความรู้และจัดทำแผนซักซ้อมนักเรียน เกี่ยวกับการดับไฟ หนีไฟ ๓) จัดให้มีเจ้าหน้าที่อยู่เวรรักษาสถานที่ราชการ อย่างเคร่งครัด ๔) จัดทำป้ายแหล่งข้อมูลแจ้งเหตุฉุกเฉิน ๕) วางแผนรับสถานการณ์ไว้ล่วงหน้า ๖) จัดทำแหล่งข้อมูลที่สามารถติดต่อขอความช่วยเหลือไว้ล่วงหน้า ๗) ถ้าเกิดเหตุอัคคีภัยรายงานต้นสังกัดทันที ๘) ตรวจสอบสภาพอาคารต่าง ๆ อย่างสม่ำเสมอ ๙) ตัดแต่งกิ่งไม้ที่อยู่ใกล้อาคาร ๑๐) จัดให้มีเวชภัณฑ์ที่จำเป็นในการปฐมพยาบาลเบื้องต้น	คณะครูทุกท่าน
	๕.๒ วาตภัย	๑) ให้ความรู้ในการปฏิบัติตนแก่นักเรียนให้พ้นจากอันตราย ๒) จัดให้มีการอยู่เวรรักษาสถานที่ราชการ ๓) ตรวจสอบสภาพอาคารต่าง ๆ อย่างสม่ำเสมอ ๔) ตัดแต่งกิ่งไม้ที่อยู่ใกล้อาคาร ๕) ติดตามข่าวพยากรณ์อากาศสม่ำเสมอ ๖) จัดให้มีเวชภัณฑ์ที่จำเป็นในการปฐมพยาบาลเบื้องต้น ๗) จัดให้มีเครือข่ายองค์กรภาครัฐเอกชนเพื่อสามารถติดต่อขอความช่วยเหลือทันที	คณะครูทุกท่าน
	๕.๓ อุทกภัย	๑) ให้ความรู้ในการปฏิบัติตนแก่นักเรียนให้พ้นจากอันตราย ๒) จัดให้มีการอยู่เวรรักษาสถานที่ราชการ ๓) ตรวจสอบสภาพอาคารต่าง ๆ อย่างสม่ำเสมอ ๔) ตัดแต่งกิ่งไม้ที่อยู่ใกล้อาคาร ๕) ติดตามข่าวพยากรณ์อากาศสม่ำเสมอ ๖) จัดให้มีเวชภัณฑ์ที่จำเป็นในการปฐมพยาบาลเบื้องต้น ๗) จัดให้มีเครือข่ายองค์กรภาครัฐเอกชนเพื่อสามารถติดต่อขอความช่วยเหลือทันที	คณะครูทุกท่าน

กลุ่มภัยสถานศึกษา	ประเภท	แนวปฏิบัติของสถานศึกษา	ผู้รับผิดชอบ
	๕.๔ ธรณีพิบัติภัย	๑) ให้ความรู้ในการปฏิบัติตนแก่นักเรียนให้พ้นจากอันตราย ๒) จัดให้มีการอยู่เวรรักษาสถานที่ราชการ ๓) ตรวจสอบสภาพอาคารต่างๆอย่างสม่ำเสมอ ๔) ตัดแต่งกิ่งไม้ที่อยู่ใกล้อาคาร ๕) ติดตามข่าวพยากรณ์อากาศสม่ำเสมอ ๖) จัดให้มีเวชภัณฑ์ที่จำเป็นในการปฐมพยาบาลเบื้องต้น ๗) จัดให้มีเครือข่ายองค์กรภาครัฐเอกชนเพื่อสามารถติดต่อขอความช่วยเหลือทันที	คณะครูทุกท่าน
	๕.๕ ภาวะโลกร้อน (อีทสโตรก)	๑) สื่อสารประชาสัมพันธ์แก่ครู บุคลากร และนักเรียนในสถานศึกษาให้มีความรู้ความเข้าใจ เบื้องต้นเกี่ยวกับโรคลมแดด (อีทสโตรก) ๒) มีแผนงาน โครงการ และกิจกรรมรองรับนโยบายและแนวทางการป้องกันโรคลมแดด ของสถานศึกษา ๓) ตรวจสอบข้อมูลนักเรียนและผู้ปกครอง ขอความร่วมมือให้ประวัติส่วนตัวโรคประจำตัวหาก มีความเสี่ยงที่จะเป็นโรคลมแดด ๔) ขอความร่วมมือจากผู้ปกครองช่วยกวดขันดูแลบุตรหลานอย่างใกล้ชิด ๕) จัดเตรียมอุปกรณ์และเวชภัณฑ์ในการปฐม พยาบาล กรณีที่เกิดโรคลมแดด ๖) จัดหาแผนฉุกเฉินและการฝึกซ้อม โดยความร่วมมือกับ หน่วยงานที่เกี่ยวข้อง ๗) มอบครูประจำชั้น ติดตามและเฝ้าระวัง ภายหลังจากดำเนินการแก้ไขแล้ว เพื่อเป็นการแก้ไข ปัญหาในระยะต่อไป	คณะครูทุกท่าน
	๕.๖ ฝุ่นละออง PM ๒.๕	๑) ทำความสะอาดห้องเรียน อุปกรณ์และเครื่องใช้ต่าง ๆ เช่น พัดลม เครื่องปรับอากาศ แปรงลบ กระดาน หรืออื่น ๆ ที่ เป็นแหล่งสะสมฝุ่นให้สะอาดและจัดให้เป็นระเบียบ ๒) จัดให้มีการระบายอากาศภายในห้องเรียน เพื่อให้ผู้ที่อยู่ในห้องรู้สึกสบายตัว เช่น เปิดประตู หน้าต่างเพื่อถ่ายเทอากาศ เปิดพัดลมเพื่อหมุนเวียนอากาศภายในห้อง	คณะครูทุกท่าน

กลุ่มภัยสถานศึกษา	ประเภท	แนวปฏิบัติของสถานศึกษา	ผู้รับผิดชอบ
		<p>๓) จัดสภาพแวดล้อมภายในสถานศึกษาเพื่อป้องกันฝุ่นละออง เช่น จัดให้มีพื้นที่สีเขียว ทาความ สะอาดถนน ไม่จัดกิจกรรมที่ทำให้เกิดฝุ่น</p> <p>๔) สื่อสารประชาสัมพันธ์การปฏิบัติตัวเพื่อป้องกันตนเองสำหรับบุคลากร นักเรียน ในรูปแบบ เสียงตามสาย บอร์ดประชาสัมพันธ์</p> <p>๕) จัดเตรียมแผนรองรับด้านการเรียนการสอนในช่วงสถานการณ์ฝุ่นละออง PM ๒.๕ อยู่ในระดับ ที่มีผลกระทบต่อนักเรียน</p> <p>๖) ให้ความรู้ ความเข้าใจเกี่ยวกับฝุ่นละออง PM ๒.๕ รวมถึงชี้แจงมาตรการในการจัดการปัญหา ฝุ่นละออง PM ๒.๕</p>	

ส่วนที่ ๓ การดำเนินการเสริมสร้างความปลอดภัยสถานศึกษา

๑. ขั้นตอนการดำเนินงานความปลอดภัยสถานศึกษา

การดำเนินงานความปลอดภัยสถานศึกษา สามารถช่วยส่งเสริมความมั่นใจและความเชื่อมั่น ให้กับ นักเรียน ครู และบุคลากรทางการศึกษา ผู้ปกครอง และประชาชน ซึ่งส่งผลโดยตรงต่อการ จัดการเรียนการสอนได้อย่างมีประสิทธิภาพ โรงเรียนท่าแพผดุงวิทย์ ขับเคลื่อนมาตรการสถานศึกษาปลอดภัย มุ่งเน้นให้เกิดความปลอดภัยต่อนักเรียน ครู และบุคลากรทางการศึกษาอย่างยั่งยืน โดยเน้นมาตรการ ๓ ป (ป้องกัน ปลูกฝัง ปราบปราม) และ ๕ กลุ่มภัยในสถานศึกษา ดังนี้

D (Design) การออกแบบ

กำหนดนโยบาย แต่งตั้งคณะกรรมการดำเนินการประชุมสร้างการรับรู้ เพื่อความร่วมมือในการ ประเมินความเสี่ยงของโรงเรียน

๑. แต่งตั้งคณะกรรมการความปลอดภัยสถานศึกษา โดยความเห็นชอบของคณะกรรมการสถานศึกษาขั้นพื้นฐาน ทำหน้าที่กำหนดแนวทางการดำเนินงานเพื่อเสริมสร้างความ ปลอดภัยสถานศึกษา ส่งเสริมสนับสนุน กำกับ ติดตาม ดูแล แก้ไขปัญหา ให้การดำเนินงานเป็นไป อย่างมีประสิทธิภาพ สัดส่วนของ คณะกรรมการ ให้เป็นไปตามบริบทที่เหมาะสมของ สถานศึกษานั้น ๆ ประกอบด้วย

๑.๑ ผู้บริหารสถานศึกษา

๑.๒ เครือข่ายภาครัฐ ภาคเอกชน ภาคประชาชน และผู้ปกครอง

๑.๓ คณะกรรมการสถานศึกษาขั้นพื้นฐาน

๑.๔ รองผู้อำนวยการสถานศึกษา/ผู้ที่ได้รับการมอบหมาย

๑.๕ คณะทำงานระดับสถานศึกษา (ครูที่ปรึกษา ครูประจำวิชา/ครู แนะนำ/ครูกลุ่มฯกิจกรรมนักเรียน/

สถานักเรียน

๒. การประเมินปัจจัยเสี่ยงความไม่ปลอดภัยสถานศึกษาร่วมกับคณะกรรมการ ร่วมกันวิเคราะห์และ ประเมิน ปัจจัยเสี่ยงที่เกิดขึ้นที่จะส่งผลกระทบต่อความไม่ปลอดภัยต่อผู้เกี่ยวข้อง ในสถานศึกษา และจัดลำดับ ความเสี่ยง เพื่อเป็น ข้อมูลสารสนเทศนำไปสู่การวางแผนบริหารจัดการ ความปลอดภัยสถานศึกษา

K (Knowledge) สร้างความตระหนักรู้

ให้ความรู้ ข้อมูล ข่าวสาร ประชาสัมพันธ์ให้ครูและนักเรียนทราบทั่วกันถึงสภาพบริบทและ ปัจจัยเสี่ยงของ โรงเรียน เพื่อร่วมกันจัดทำแผนดำเนินการสร้างความปลอดภัยสถานศึกษาสถานศึกษาดำเนินการ จัดทำแผนเสริมสร้าง ปลอดภัยสถานศึกษา ตามมาตรการความ ปลอดภัย และบริบทของสถานศึกษา ที่ได้จากการประเมินความเสี่ยง การ วิเคราะห์ และจัดลำดับ ความเสี่ยงของสถานศึกษา จากมาตรการ ๓ ป ซึ่ง ประกอบด้วย การป้องกัน การปลูกฝัง และการ ปราบปราม และให้ครอบคลุมภัย ๔ กลุ่ม คือ ภัยที่เกิดจากการใช้ความรุนแรงของมนุษย์ (Violence) ภัยที่เกิดจาก อุบัติเหตุ (Accident) ภัยที่เกิดจากการถูกละเมิดสิทธิ (Right) และภัยที่เกิดจาก ผลกระทบทางสุขภาพทางกาย และจิตใจ (Unhealthiness)

E (Event design & integration) ออกแบบการเรียนรู้ และถ่ายทอดบูรณาการสู่การปฏิบัติ

ออกแบบกิจกรรมรณรงค์ ให้ความรู้ สร้างความตระหนัก เป็นแบบอย่างที่ดี พร้อมทั้งจัดสภาพแวดล้อมที่เอื้อต่อ การสร้างความปลอดภัยในสถานศึกษา ดำเนินการตามมาตรการความปลอดภัย ๕ กลุ่มภัย จัดกิจกรรมตามบริบทโรงเรียน

บูรณาการผ่านกิจกรรมกลุ่มสาระ รายวิชา กิจกรรมพัฒนา ผู้เรียน และกิจกรรมอื่น ๆ ผู้บริหารให้โอกาสทุกกลุ่มมีส่วนร่วมในการให้ข้อมูล คำแนะนำ ให้โอกาส ร่วมทำ ร่วมแก้ไข ปัญหาและร่วมชื่นชมความสำเร็จในการสร้างความปลอดภัยในสถานศึกษา โดยใช้มาตรการการป้องกันที่เหมาะสมกับบริบทของโรงเรียนเป็นเครื่องมือในการปฏิบัติ เพื่อนำไปสู่ความปลอดภัยตามเป้าประสงค์อย่าง ยั่งยืน

S (Sustainability) การพัฒนาอย่างยั่งยืน

วิเคราะห์ ติดตาม ประเมินผล ถอดบทเรียน เพื่อนำไปพัฒนาและแลกเปลี่ยนเรียนรู้ร่วมกัน โรงเรียนมีการนิเทศติดตามภายในอย่างสม่ำเสมอ มีการแต่งตั้งคณะกรรมการเป็นทางการ ได้แก่ ผู้บริหาร หัวหน้าช่วงชั้น ครูประจำวิชา และครูที่ปรึกษาเป็นผู้นิเทศ ดำเนินการกำกับ ติดตาม และประเมินผล การดำเนินงาน ความปลอดภัยของสถานศึกษา สะท้อนผลปรับปรุง และพัฒนางานด้านความปลอดภัยในทันต่อการเปลี่ยนแปลง

ส่วนที่ ๔

การกำกับติดตามและประเมินผล

สถานศึกษาดำเนินการกำกับ ติดตาม และประเมินผล การดำเนินงานความปลอดภัยของสถานศึกษา โดยการมีส่วนร่วมของภาคีเครือข่ายตามแนวดาเนินการ มาตรการ แนวทางปฏิบัติ โดยยึดตัวชี้วัดใน การดำเนินการในทุกประเด็นมี การจัดทำเครื่องมือในการกำกับ ติดตาม และประเมินผล ที่มีคุณภาพและครอบคลุม มีการจัดทำแผนการกำกับ ติดตาม และประเมินผลกำหนดปฏิทินดาเนินการ คัดเลือกกลุ่มบริหารงาน กลุ่มงาน กลุ่มสาระการเรียนรู้ หรือตัวบุคคล ที่มีผลการ ดำเนินการประสบผลสำเร็จเป็นที่ประจักษ์ ยกย่องเชิดชูเกียรติ สรุปรายงาน และเผยแพร่ผลการดาเนินงานอย่างเป็น ระบบ โดยดาเนินการ ดังนี้

๑) แต่งตั้งคณะกรรมการกำกับ ติดตาม และประเมินผลการดาเนินงานความปลอดภัยของสถานศึกษาโดยการมี ส่วนร่วมจากทุกภาคส่วน

๒) ศึกษาแนวดาเนินการ มาตรการ แนวทางการปฏิบัติ และตัวชี้วัดการดาเนินงานความปลอดภัยของสถานศึกษา

๓) จัดทำแผนการกำกับ ติดตาม และประเมินผล การดาเนินงานความปลอดภัยของสถานศึกษา

๔) กำหนดปฏิทินในการดาเนินงานความปลอดภัยของสถานศึกษา อย่างน้อยภาคเรียนละ ๑ ครั้ง

๕) จัดทำเครื่องมือในการกำกับ ติดตาม และประเมินผล การดาเนินงานความปลอดภัยของสถานศึกษาที่ สอดคล้องกับตัวชี้วัดในการดาเนินงานความปลอดภัยของสถานศึกษา

๖) ดาเนินการกำกับ ติดตาม และประเมินผล การดาเนินงานความปลอดภัยของสถานศึกษา

๗) สรุปรผลการดาเนินงานความปลอดภัยของสถานศึกษา ให้ข้อเสนอแนะประเด็นที่เป็นจุดเด่น จุดควรพัฒนา พร้อมแนวทางในการพัฒนาในปีการศึกษาต่อไป

๘) เผยแพร่ประชาสัมพันธ์ผลการดาเนินงานความปลอดภัยของสถานศึกษาในช่องทางที่หลากหลาย

ภาคผนวก



คำสั่งโรงเรียนท่าแพผดุงวิทย์

ที่ ๓๐๓ / ๒๕๖๖

เรื่อง แต่งตั้งคณะกรรมการความปลอดภัยโรงเรียนท่าแพผดุงวิทย์

เพื่อให้การบริหารความปลอดภัยของโรงเรียนท่าแพผดุงวิทย์ เป็นไปด้วยความเรียบร้อยมีประสิทธิภาพ ในการให้บริการและการแก้ไขปัญหา บรรลุวัตถุประสงค์ตามนโยบายความปลอดภัยในการเสริมสร้างความปลอดภัยให้แก่นักเรียน ครูและบุคลากรทางการศึกษา

อาศัยอำนาจตามความอาศัยอำนาจตามความในมาตรา ๓๙ แห่งพระราชบัญญัติระเบียบบริหารราชการ กระทรวงศึกษาธิการ พ.ศ.๒๕๔๖ และที่แก้ไขเพิ่มเติม (ฉบับที่ ๒) พ.ศ. ๒๕๕๓ และมาตรา ๒๗ แห่งพระราชบัญญัติ ระเบียบข้าราชการครูและบุคลากรทางการศึกษา พ.ศ. ๒๕๔๗ และโดยความเห็นชอบจากคณะกรรมการสถานศึกษาชั้น พื้นฐานโรงเรียนท่าแพผดุงวิทย์ ในคราวประชุมครั้งที่ ๓/๒๕๖๖ เมื่อวันที่ ๑๗ ธันวาคม ๒๕๖๖ โรงเรียนท่าแพผดุงวิทย์ จึงแต่งตั้งคณะกรรมการความปลอดภัยโรงเรียนท่าแพผดุงวิทย์ ประกอบด้วย

๑. ที่ปรึกษา

- | | |
|--------------------------|---|
| ๑.๑ นายเหมพงศ์ ทวีกาญจน์ | ประธานคณะกรรมการสถานศึกษาโรงเรียนท่าแพผดุงวิทย์ |
| ๑.๒ นางลัดดาวัลย์ อบทอง | ผู้อำนวยการโรงพยาบาลส่งเสริมสุขภาพ ตำบลแปะระ |

มีหน้าที่ ให้คำแนะนำที่เป็นประโยชน์ต่อการดำเนินงาน

๒. คณะกรรมการ

- | | |
|-------------------------------------|---------------------|
| ๒.๑ นายพนมไพโร วงษ์คลองเขื่อน | ประธานกรรมการ |
| ๒.๒ ว่าที่ร้อยตรีสิริทิ สิริยัณยงค์ | รองประธานกรรมการ |
| ๒.๓ นางสาวจรรย์ญา รักรณรงค์ | กรรมการ |
| ๒.๔ นางนงนาถ แดวกม | กรรมการ |
| ๒.๕ นางกาญจน์จรี หมีดทรน | กรรมการ |
| ๒.๖ นางชลิตา นวลออง | กรรมการ |
| ๒.๗ นายสำเนา บุษพันธ์ | กรรมการและเลขานุการ |

มีหน้าที่ เสริมสร้างความปลอดภัย จัดให้มีรูปแบบ หรือกระบวนการในการดูแลช่วยเหลือนักเรียน ให้เกิดการ เรียนรู้อย่างมีคุณภาพ มีความสุขและได้รับการปกป้อง คุ้มครองความปลอดภัยทั้งด้านร่างกาย และจิตใจ จัดให้มีกิจกรรม เสริมสร้างทักษะให้นักเรียนมีความสามารถในการดูแลตนเองจากภัยอันตรายต่าง ๆ ท่ามกลางสภาพแวดล้อมทางสังคมที่ เปลี่ยนแปลงตลอดเวลา

ทั้งนี้ตั้งแต่บัดนี้เป็นต้นไป

สั่ง ณ วันที่ ๒๐ ธันวาคม พ.ศ. ๒๕๖๖

(นายพนมไพโร วงษ์คลองเขื่อน)

ผู้อำนวยการโรงเรียนท่าแพผดุงวิทย์

แผนเผชิญเหตุเพื่อความปลอดภัยสถานศึกษา

สถานศึกษามีการเตรียมพร้อมการเผชิญเหตุความปลอดภัยสถานศึกษา มีการซักซ้อม อย่างเคร่งครัด สม่ำเสมอ หากเกิดกรณีฉุกเฉิน เหตุความไม่ปลอดภัยสถานศึกษาต้องมีความพร้อม ในการเผชิญเหตุ เพื่อลดระดับความรุนแรง ระวังเหตุการณ์ความไม่ปลอดภัย หรือแก้ไขปัญหา มีแนวทาง ดำเนินการเตรียมพร้อมการเผชิญเหตุ ดังนี้

๑. เมื่อได้รับแจ้งเหตุ ทางช่องทางต่าง ๆ ตรวจสอบข้อมูลเบื้องต้น และประเมินปัญหาสถานการณ์
๒. รายงานผู้บริหารสถานศึกษา

๒.๑ แจ้งเหตุในระบบ MOE Safety Center (กรณีได้รับการแจ้งเหตุผ่านช่องทางอื่นตามข้อ ๑) ให้ผู้รับผิดชอบแจ้งเหตุ ได้ ๔ ช่องทาง Application MOE Safety Center, Website www.moesafetycenter.com, LINE@MOESafetyCenter หรือที่ CallCenter ๐๒-๑๒๖-๖๕๖๕

๒.๒ แจ้งหน่วยงานที่เกี่ยวข้องในการดำเนินการช่วยเหลือ

๒.๓ แจ้งผู้ปกครอง

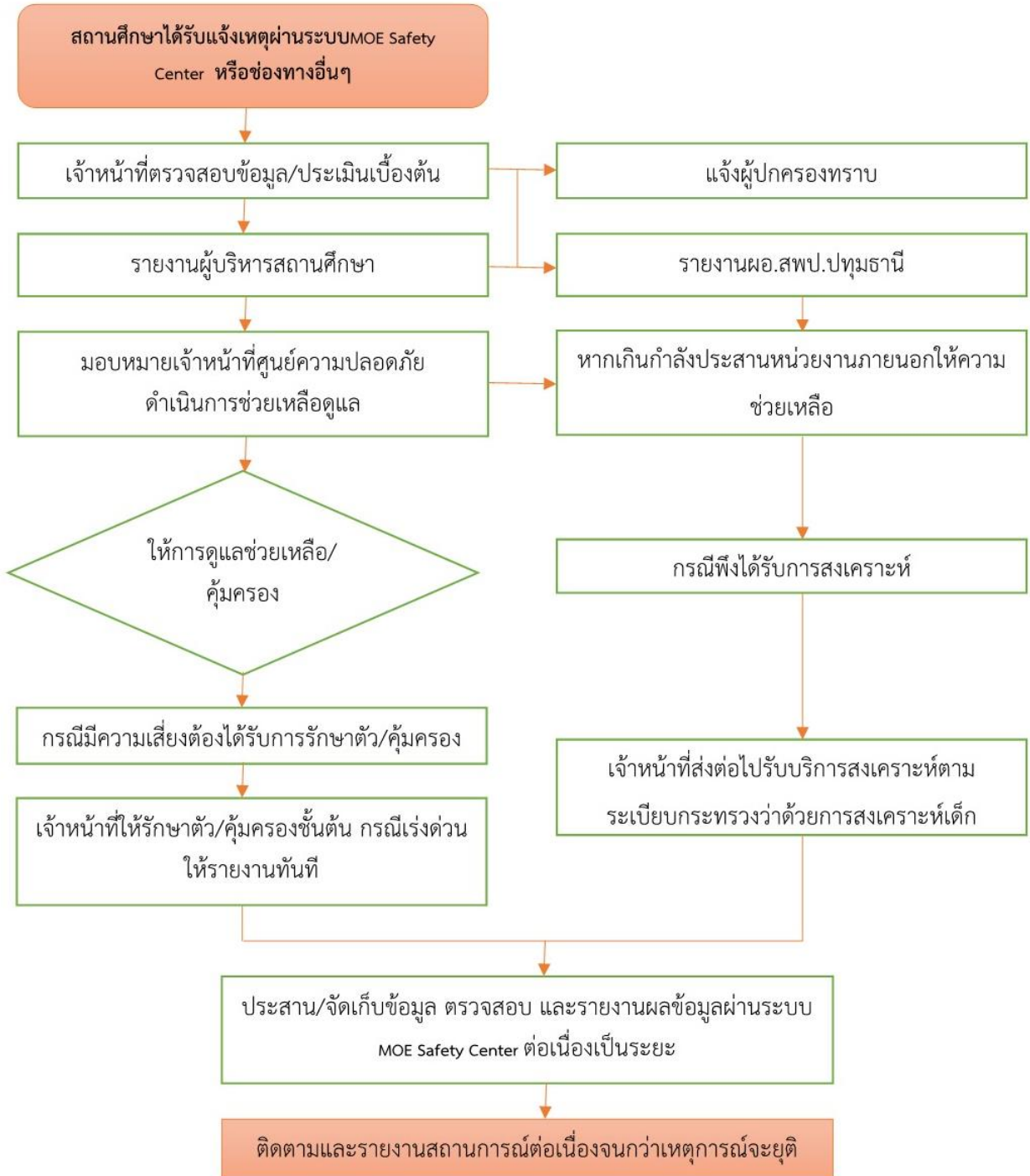
๓. ดำเนินการระงับเหตุความไม่ปลอดภัย หรือแก้ไขปัญหา

๔. ติดตาม ดูแลช่วยเหลือ ค้ำครอง ให้คำปรึกษาแก่นักเรียน โดยคำนึงถึงความปลอดภัย

๕. จัดเก็บข้อมูลการดำเนินงานของสถานศึกษา สรุปผลการดำเนินงานและรายงาน หน่วยงานต้นสังกัด และผู้เกี่ยวข้องทราบตามกรณี



แผนผังขั้นตอนการเผชิญเหตุและการคุ้มครองช่วยเหลือนักเรียน



แนวทางการปฏิบัติการเผชิญเหตุ

เมื่อเกิดเหตุการณ์ความไม่ปลอดภัย สถานศึกษาสามารถปฏิบัติการเผชิญเหตุ เพื่อลดระดับ ความรุนแรง ระวังเหตุการณ์ความไม่ปลอดภัย หรือแก้ไขปัญหา ตามข้อข่ายภัยสถานศึกษา ๔ กลุ่ม ดังนี้

๑. ภัยที่เกิดจากการใช้ความรุนแรงของมนุษย์ (Violence)

ความรุนแรงต่อนักเรียนเกิดขึ้นบ่อยครั้งทั่วทุกพื้นที่ของสังคม ไม่ว่าจะเป็นสถานศึกษาใน ระดับอนุบาลระดับประถมศึกษา ระดับมัธยมศึกษา ไปจนถึงระดับอุดมศึกษา ไม่ว่าจะในสถานศึกษา ขนาดเล็ก ขนาดกลาง หรือขนาดใหญ่ ไม่ว่าจะสถานศึกษาจะอยู่ในภาคไหนในประเทศไทยในบริบท สังคม อย่างไรก็ตาม ความรุนแรงต่อนักเรียนที่เกิดขึ้นหลายแห่ง อาจมีรูปแบบคล้ายคลึงหรือแตกต่างกัน บ้างตามสถานการณ์ ส่วนสาเหตุบ่มเพาะ และเอื้อต่อการเกิดความรุนแรงเหล่านั้น มีทั้งเหมือนและ แตกต่างกันไป ความรุนแรงเป็นพฤติกรรมหรือการกระทำใด ๆ ก็ตามที่ละเมิดสิทธิส่วนบุคคลทั้งทาง ร่างกาย วาจา จิตใจหรือทางเพศ และนำมาซึ่งอันตรายหรือความทุกข์ทรมานต่อผู้ถูกรกระทำทั้งด้าน ร่างกายและจิตใจในที่นี้ ได้แบ่งความรุนแรงออกเป็น ๓ ประเภท ได้แก่

- ๑) ความรุนแรงทางด้านร่างกาย เช่น การทุบตีทำร้ายร่างกาย ตบ เตะ ต่อย การใช้อาวุธ และการลงโทษ นักเรียนที่เกินกว่าเหตุในสถานศึกษาและครอบครัว เป็นต้น
- ๒) ความรุนแรงทางด้านจิตใจ เช่น การใช้คำพูด กิริยา หรือการกระทำที่เป็นการดูถูกดูหมิ่นเหยียดหยามด่าว่าให้อับอาย การกลั่นแกล้ง ทรมานให้เจ็บช้ำน้ำใจ การบังคับ ข่มขู่ กักขัง ควบคุม ไม่ให้แสดงความคิดเห็น การทู่ทวง การเลือกปฏิบัติ การเอาไรต์เอาเปรียบ การดักตวง ผลประโยชน์ การถูกทอดทิ้ง ไม่ได้รับการเอาใจใส่เลี้ยงดู เป็นต้น
- ๓) ความรุนแรงทางเพศ เช่น การถูกละเมิดทางเพศ การพูดเรื่องลามกอนาจาร การแอบดู การจับต้องของ สงวน การบังคับให้เปลื้องผ้า การบังคับให้มีเพศสัมพันธ์ เป็นต้น ดังนั้นเพื่อลดปัญหาความรุนแรง ส่วนหนึ่งจึงต้องมุ่งที่การปรับเปลี่ยนเจตคติหรือความเชื่อ เดิม เพื่อให้ทุกคนเกิดความตระหนักว่า ความรุนแรงสามารถเกิดขึ้นได้ และมีผลกระทบมาก ยอมรับว่า ปัญหาความรุนแรงไม่ใช่เรื่องส่วนตัวที่ต้องอับอายหรือปกปิด แต่ต้องแสวงหาวิธีการป้องกันไม่ให้ เกิดขึ้นเมื่อเกิดขึ้นแล้วต้องหาทางแก้ไข ตลอดจน แสวงหาข้อมูล แนวทางการป้องกันการแก้ไขปัญหา และแหล่งช่วยเหลือต่าง ๆ ดังนี้

๑.๑ การล่วงละเมิดทางเพศ

การล่วงละเมิดทางเพศ หมายถึง พฤติกรรมของบุคคลที่ละเมิดสิทธิของผู้อื่นในเรื่อง เพศลักษณะต่าง ๆ เช่น ด้วยคำพูด ด้วยสายตา การใช้ท่าทีที่สื่อเจตนาล่วงเกินทางเพศ การกระทำ อนาจาร ตลอดจนการบังคับให้มีเพศสัมพันธ์ การข่มขืน และการกระทำที่ทำให้ผู้อื่นได้รับความอับอาย โดยที่ผู้ถูกรกระทำไม่ยินยอมพร้อมใจ อันส่งผลกระทบต่อร่างกาย จิตใจ อารมณ์ สังคม รวมถึงสวัสดิภาพ และการดำรงชีวิตอย่างปกติสุขถือเป็นการล่วงละเมิดทางเพศทั้งสิ้น แบ่งออกได้เป็น ๓ ประเภท ดังนี้ ๑) ล่วงละเมิดทางเพศด้วยวาจาหมายถึง การกระทำอนาจารต่อบุคคลอื่นด้วยคำพูดเพื่อตอบสนองความพึงพอใจของตนเองในเรื่องเพศ ซึ่งถือว่าเป็นการกระทำที่ไม่รุนแรง เช่น

- การวิพากษ์วิจารณ์เกี่ยวกับรูปร่างหน้าตาของคนอื่นที่สื่อไปในทางลามกอนาจาร
- การใช้คำพูดหยาบคายในเรื่องเพศ
- การใช้คำพูดเพื่อกระตุ้นอารมณ์ทางเพศ

๒) ล้วงละเมิดทางเพศด้วยการกระทำที่ไม่ถูกเนื้อต้องตัว คือ การกระทำอนาจารต่อ บุคคลอื่นด้วยการกระทำต่าง ๆ อาจจะใช้สายตา ตลอดจนการสื่อต่าง ๆ เพื่อตอบสนองในความ พึงพอใจของตนเองในเรื่องเพศ เช่น

- การจ้องมองของสงวน เช่น หน้าอก อวัยวะเพศของผู้อื่น เป็นต้น
- การแอบดูที่เรียกว่า “ถ้ามอง” การแอบติดกล้องวงจรปิด และการแอบถ่าย ภาพนิ่งหรือถ่ายคลิปวิดีโอในห้องน้ำ ห้องเปลี่ยนเสื้อผ้า ห้องนอน ห้องแต่งตัว
- การเห็นอวัยวะเพศ
- การเห็นภาพที่สื่อไปในทางเพศ
- การเผยแพร่สื่อลามก
- การแพร่ภาพการถ่ายคลิปวิดีโอลามกอนาจารทางอินเทอร์เน็ต

๓) ล้วงละเมิดทางเพศที่เป็นการกระทำอย่างชัดแจ้ง หมายถึง การกระทำอนาจารด้วย การกระทำอย่างชัดแจ้ง โดยการถูกเนื้อต้องตัวร่างกายของบุคคลอื่นที่ไม่ยินยอมพร้อมใจเพื่อ ตอบสนองความพึงพอใจของตนเองในเรื่องเพศซึ่งถือเป็นการกระทำที่รุนแรง เช่น

- การถูกเนื้อต้องตัวที่ไม่พึงประสงค์เช่น การนั่ง การยืน การเดินที่ใกล้ชิดเกินไป การถูกเนื้อตัวการจับต้องเสื้อผ้าร่างกาย
- การกระทำอนาจาร เช่น กอด จูบ ซึ่งเป็นการแสดงความต้องการทางเพศ
- การขอมิเพศสัมพันธ์การถูกบังคับให้มีเพศสัมพันธ์การข่มขืน

แนวทางการปฏิบัติ

๑. สถานศึกษาได้รับแจ้งเหตุ แล้วตรวจสอบข้อมูลเบื้องต้น และประเมินปัญหาสถานการณ์
๒. รายงานผู้บริหารสถานศึกษา แจ้งครูที่ปรึกษา หรือหน่วยงานที่เกี่ยวข้องในการดำเนิน การช่วยเหลือและแจ้งผู้ปกครอง
๓. แจ้งเหตุในระบบ MOE Safety Center
๔. ดำเนินการระงับเหตุความไม่ปลอดภัย หรือแก้ไขปัญหา
๕. ติดตาม ดูแลช่วยเหลือ ค้ำครอง ให้คำปรึกษาแก่นักเรียน โดยคำนึงถึงความปลอดภัย
๖. กรณีนักเรียนที่มีความเสี่ยงต้องให้ได้รับการคุ้มครอง การสงเคราะห์ในเบื้องต้นโดยทันที
๗. กรณีนักเรียนต้องได้รับการสงเคราะห์ให้เจ้าหน้าที่ส่งต่อไปรับบริการสงเคราะห์ตามระเบียบกระทรวงว่าด้วยการสงเคราะห์นักเรียน
๘. จัดเก็บข้อมูลการดำเนินงานของสถานศึกษา สรุปผลการทำงานและรายงานหน่วยงานต้นสังกัด และผู้เกี่ยวข้องทราบตามกรณี

๑.๒ การทะเลาะวิวาท/ความรุนแรง

ความรุนแรงต่อนักเรียนเกิดขึ้นบ่อยครั้งทั่วทุกพื้นที่ของสังคม ไม่ว่าจะเป็นสถานศึกษา ในระดับอนุบาลระดับประถมศึกษา ระดับมัธยมศึกษา ไปจนถึงระดับอุดมศึกษา ไม่ว่าจะในสถานศึกษา ขนาดเล็ก ขนาดกลาง หรือขนาดใหญ่ ไม่ว่าจะสถานศึกษาจะอยู่ในภาคไหนในประเทศไทยในบริบท สังคม อย่างไรก็ตาม ความรุนแรงต่อนักเรียนที่เกิดขึ้นหลายแห่ง อาจมีรูปแบบคล้ายคลึงหรือแตกต่างกันบ้างตามสถานการณ์ ส่วนสาเหตุบ่มเพาะ และเอื้อต่อการเกิดความรุนแรงเหล่านั้น มีทั้งเหมือนและ แตกต่างกันไป ความรุนแรงเป็นพฤติกรรมหรือการกระทำใด ๆ ก็ตามที่ละเมิดสิทธิส่วนบุคคลทั้งทาง ร่างกาย วาจา จิตใจหรือทางเพศ และนำมาซึ่งอันตรายหรือความทุกข์ทรมานต่อผู้ถูกรกระทำทั้งด้าน ร่าง และจิตใจ ในที่นี้ได้แบ่งความรุนแรงออกเป็น ๓ ประเภท ได้แก่

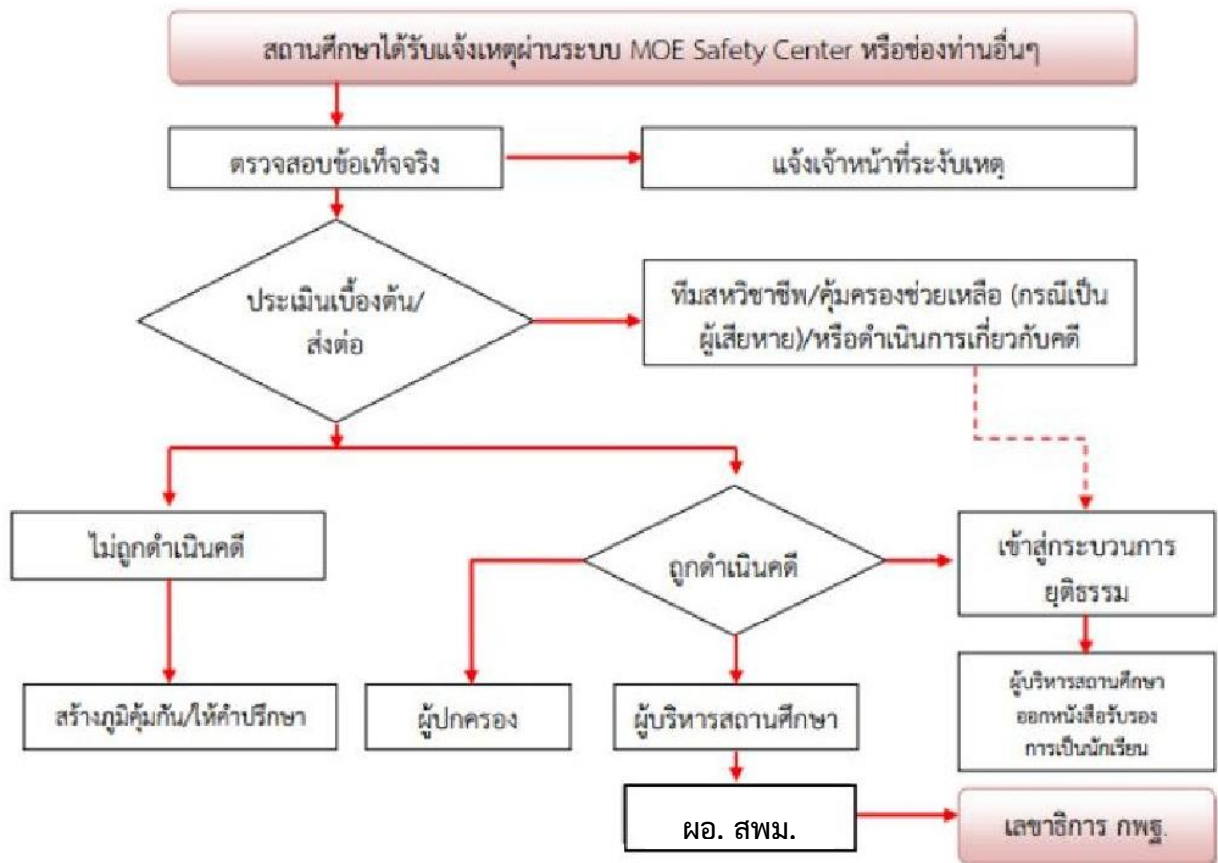
๑. ความรุนแรงทางด้านร่างกาย เช่น การทุบตีทำร้ายร่างกาย ตบ เตาะ ต่อย การใช้ อาวุธ และการลงโทษ นักเรียนที่เกินกว่าเหตุในสถานศึกษา และครอบครัว เป็นต้น
๒. ความรุนแรงทางด้านจิตใจ เช่น การใช้คำพูด กิริยา หรือการกระทำที่เป็นการดูถูก ดูหมิ่นเหยียดหยาม ต่ำว่าให้อับอาย การกลั่นแกล้ง ทรมานให้เจ็บช้ำน้ำใจ การบังคับ ช่มชู้ กักขัง ควบคุม ไม่ให้แสดงความคิดเห็น การทู่ทวง การเลือกปฏิบัติ การเอารัดเอาเปรียบ การตักตวง ผลประโยชน์ การถูกทอดทิ้งไม่ได้รับการเอาใจใส่เลี้ยงดู เป็นต้น
๓. ความรุนแรงทางเพศ เช่น การถูกละเมิดทางเพศ การพูดเรื่องลามกอนาจาร การแอบดู การจับต้องของสงวนการบังคับให้เปลื้องผ้า การบังคับให้มีเพศสัมพันธ์ เป็นต้น

ดังนั้นเพื่อลดปัญหาความรุนแรง ส่วนหนึ่งจึงต้องมุ่งที่การปรับเปลี่ยนเจตคติหรือ ความเชื่อเดิม เพื่อให้ทุกคนเกิดความตระหนักว่า ความรุนแรงสามารถเกิดขึ้นได้ และมีผลกระทบมาก ยอมรับว่าปัญหาความรุนแรงไม่ใช่เรื่องส่วนตัวที่ต้องอับอายหรือปกปิด แต่ต้องแสวงหาวิธีการป้องกัน ไม่ให้เกิดขึ้น เมื่อเกิดขึ้นแล้วต้องหาทางแก้ไข ตลอดจน แสวงหาข้อมูล แนวทางการป้องกันการแก้ไข ปัญหาและแหล่งช่วยเหลือต่างๆ

แนวทางการปฏิบัติ

๑. สถานศึกษาได้รับแจ้งเหตุ แล้วตรวจสอบข้อมูลเบื้องต้น และประเมินปัญหาสถานการณ์
๒. รายงานผู้บริหารสถานศึกษา แจ้งครูที่ปรึกษา หน่วยงานที่เกี่ยวข้อง เพื่อหยุด เหตุการณ์ นั้น ๆ หากเกินกำลังให้หาคนช่วยเหลือในการระงับเหตุแล้วแจ้งให้ ผู้บริหารสถานศึกษาทราบทันที
๓. แจ้งเหตุในระบบ MOE Safety Center
๔. ครูที่ปรึกษา ครูผู้ประสพเหตุ พุดคุย ให้กำลังใจ สร้างความไว้วางใจแก่นักเรียน รอจน นักเรียนผ่อนคลายลง ประสานเชิญผู้ปกครองมาพบนักเรียนที่สถานศึกษา เพื่อรับทราบข้อเท็จจริง จากคำบอกเล่าของนักเรียนด้วยตนเอง แล้วร่วมกัน แสวงหาแนวทางช่วยเหลือนักเรียนไม่ให้กลับไป กระทำพฤติกรรมความรุนแรงขึ้นอีก
๕. หากคู่กรณีอยู่ในสถานศึกษาเดียวกันให้หลีกเลี่ยงการเผชิญหน้ากันและเมื่อความขัดแย้ง ลดลงครูฝ่ายกิจการนักเรียนจึงจัดให้ทั้งสองฝ่ายได้พบ เพื่อปรับความเข้าใจ และสร้าง ความรักความ สามัคคีกัน

๖. หากคู่มือเป็นบุคคลภายนอกสถานศึกษา ผู้บริหารสถานศึกษามอบหมาย บุคลากร ที่เหมาะสม เป็นผู้ดำเนินการในการแก้ไขปัญห
๗. จัดให้มีนักเรียนเพื่อนที่ปรึกษา สำหรับนักเรียนที่อยู่ระหว่างปรับพฤติกรรม คอยช่วยเหลือ แนะนำ และให้คำปรึกษา
๘. กรณีเหตุการณ์รุนแรง ให้รายงานข้อมูลรายละเอียดเบื้องต้นอย่างเป็นทางการ ต่อหน่วยงานต้นสังกัด ภายใน ๒๔ ชั่วโมง
๙. เมื่อนักเรียนถูกเจ้าหน้าที่ตำรวจควบคุมตัว หรือมอบตัว สถานศึกษาต้องออก หนังสือ รับรองการเป็นนักเรียนให้
๑๐. กรณีต้องการประกันตัวนักเรียน สามารถใช้ตำแหน่งหน้าที่ของข้าราชการ ในการ ประกันตัวได้
๑๑. จัดเก็บข้อมูลการดำเนินงานของสถานศึกษา สรุปผลการทำงานและรายงาน ไปยัง หน่วยงานต้นสังกัด และผู้เกี่ยวข้องทราบตามกรณี



๑.๓ การกลั่นแกล้งรังแก (Bully)

การกลั่นแกล้งรังแก หมายถึง พฤติกรรมการกระทำให้ผู้อื่นได้รับความทุกข์ความเจ็บปวด ทั้งทางร่างกายและจิตใจ เพื่อให้ตนเองรู้สึกมีอำนาจ มีพลังเหนือกว่าผู้อื่น หรือเพื่อความสนุกสนาน อีกทั้งการกระทำ

ดังกล่าวจะเกิดขึ้นซ้ำๆ อย่างต่อเนื่อง และมีระยะเวลายาวนาน

แนวทางการปฏิบัติ

๑. สถานศึกษาได้รับแจ้ง แล้วตรวจสอบข้อมูลเบื้องต้น และประเมินปัญหาสถานการณ์ คัดกรองระดับความรุนแรงของการถูกกลั่นแกล้งรังแก
๒. รายงานผู้บริหารสถานศึกษา มอบหมายครูที่ปรึกษา หรือผู้เกี่ยวข้องให้คำแนะนำ ปรึกษา ในการแก้ปัญหา
๓. แจ้งเหตุในระบบ MOE Safety Center
๔. ติดตามดูแลการให้ความช่วยเหลือส่วนที่เกี่ยวข้องกับสถานศึกษา
๕. จัดเก็บข้อมูล การดำเนินงานของสถานศึกษา สรุปผลการทำงาน และรายงาน หน่วยงาน ต้นสังกัด และผู้เกี่ยวข้องทราบตามกรณี

แผนผังขั้นตอนการเผชิญเหตุและการคุ้มครองช่วยเหลือนักเรียน
การกลั่นแกล้งรังแก (Bully)

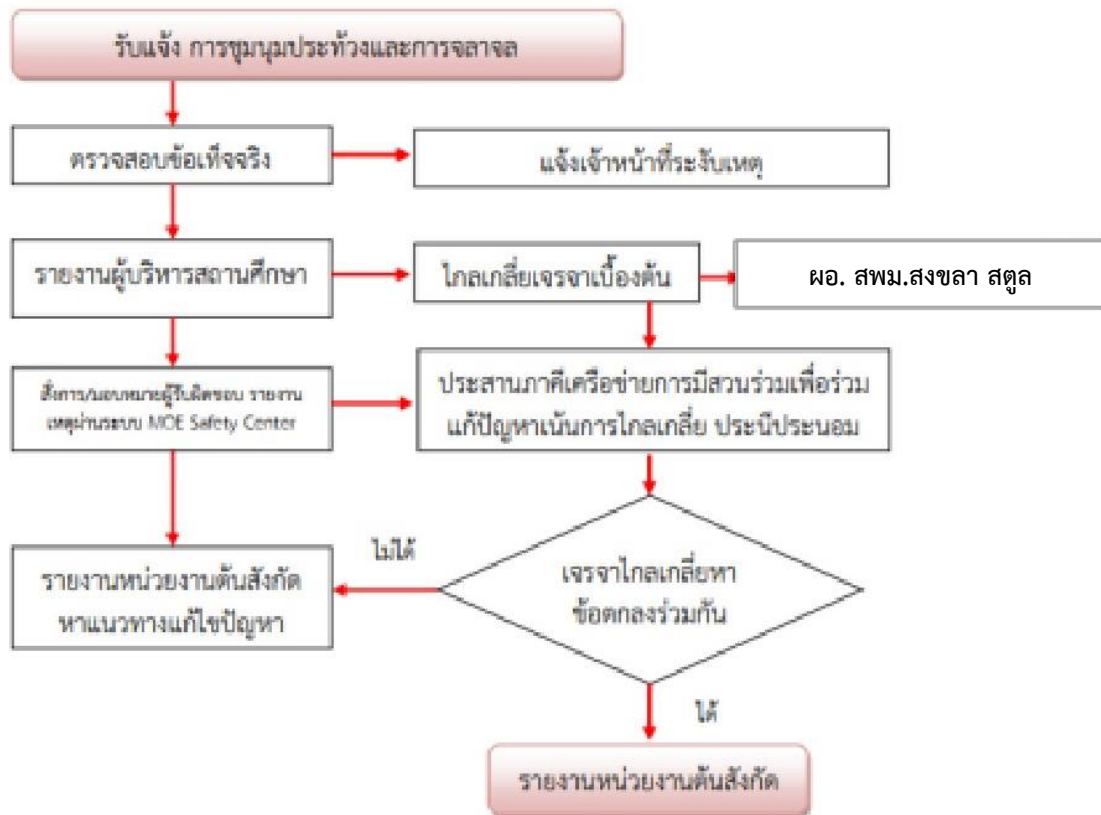


๔ การชุมนุมประท้วงและการจลาจล

แนวทางการปฏิบัติ

๑. สถานศึกษาได้รับแจ้งเหตุ แล้วตรวจสอบข้อมูลเบื้องต้น และประเมินปัญหา สถานการณ์ เพื่อระงับเหตุทั้งในสถานศึกษา และนอกสถานศึกษา
๒. รายงานผู้บริหารสถานศึกษา
๓. แจ้งเหตุในระบบ MOE Safety Center
๔. ประสานภาคีเครือข่ายการมีส่วนร่วมเพื่อร่วมแก้ ปัญหา โดยเน้นการไกล่เกลี่ย ประนีประนอมตามมาตรการจากเขาไปหาหนัก
๕. ติดตาม ดูแลช่วยเหลือ ค้ำครอง ให้คำปรึกษาแก่นักเรียน โดยคำนึงถึงความปลอดภัย
๖. จัดเก็บข้อมูล การดำเนินงานของสถานศึกษา สรุปผลการทำงานและรายงาน หน่วยงาน ต้นสังกัด และผู้เกี่ยวข้องทราบตามกรณี

แผนผังขั้นตอนการเผชิญเหตุและการคุ้มครองช่วยเหลือนักเรียน การชุมนุมประท้วงและการจลาจล



๑.๕ การก่อวินาศกรรม

แนวทางการปฏิบัติ

๑. สถานศึกษาได้รับแจ้งเหตุ แล้วตรวจสอบข้อมูลเบื้องต้น และประเมินปัญหา สถานการณ์ เพื่อระงับเหตุทั้งในสถานศึกษา และนอกสถานศึกษา
๒. รายงานผู้บริหารสถานศึกษา ประสานศูนย์ฉุกเฉิน โทร. ๑๖๖๙
๓. แจ้งเหตุในระบบ MOE Safety Center
๔. ประสานสถานีตำรวจในท้องที่ หรือหน่วยงานที่เกี่ยวข้องในการแก้ไขปัญหา สนับสนุน ข้อมูล และอำนวยความสะดวกในการปฏิบัติงานของเจ้าหน้าที่
๕. ตรวจสอบจำนวนนักเรียน ครูและบุคลากรทางการศึกษาที่ประสบภัย
๖. ประสานหน่วยงานต้นสังกัด หน่วยงานที่เกี่ยวข้อง เพื่อให้การช่วยเหลือ ดูแลบรรเทา ความเดือดร้อนของนักเรียน ครูและบุคลากรทางการศึกษาที่ประสบภัย
๗. ดำเนินการตามระเบียบ กฎหมาย โดยเน้นการไกล่เกลี่ยประนีประนอมตาม มาตรการจาก เบาไปหาหนัก
๘. ติดตาม ดูแลช่วยเหลือ ค้ำครอง ให้คำปรึกษาแก่นักเรียน โดยคำนึงถึงความปลอดภัย
๙. จัดเก็บข้อมูลการดำเนินงานของสถานศึกษา สรุปผลการทำงานและรายงาน หน่วยงานต้น สังกัด และผู้เกี่ยวข้องทราบตามกรณี

แผนผังขั้นตอนการเผชิญเหตุและการคุ้มครองช่วยเหลือนักเรียน การก่อวินาศกรรม

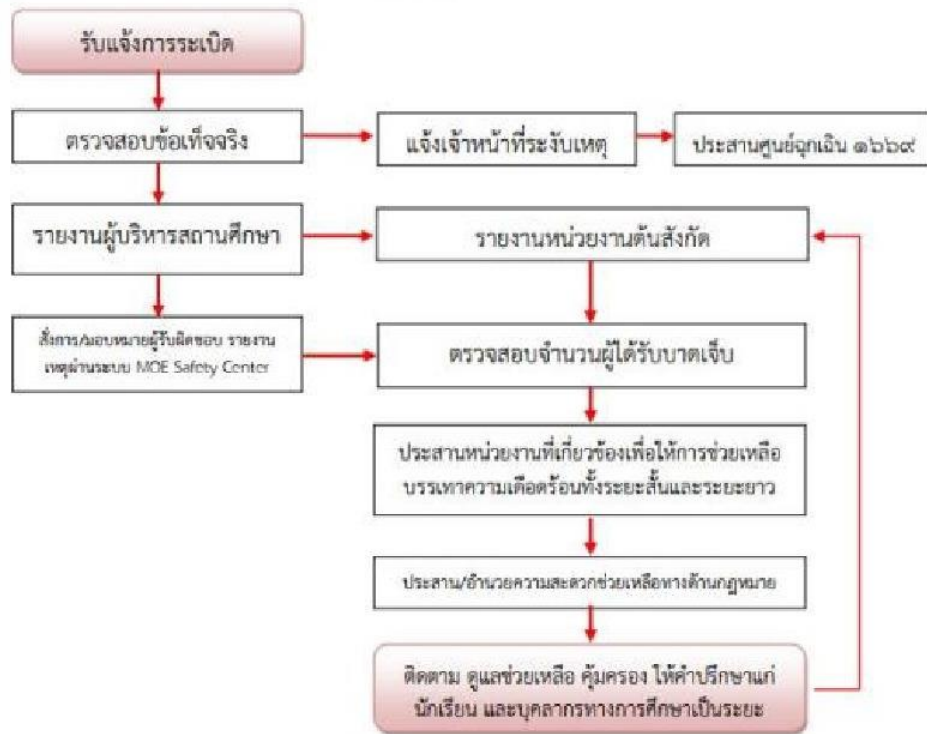


๑.๖ การระเบิด

แนวทางการปฏิบัติ

๑. สถานศึกษาได้รับแจ้งเหตุ แล้วตรวจสอบข้อมูลเบื้องต้น และประเมินปัญหา สถานการณ์ เพื่อระงับเหตุทั้งในสถานศึกษา และนอกสถานศึกษา
๒. รายงานผู้บริหารสถานศึกษา ประธานศูนย์ฉุกเฉิน โทร. ๑๖๖๙
๓. แจ้งเหตุในระบบ MOE Safety Center
๔. ประสานสถานีตำรวจในท้องที่ หรือหน่วยงานที่เกี่ยวข้องในการแก้ไขปัญหา สนับสนุน ข้อมูล และอำนวยความสะดวกในการปฏิบัติงานของเจ้าหน้าที่
๕. ตรวจสอบจำนวนนักเรียน ครูและบุคลากรทางการศึกษาที่ประสบภัย
๖. ประสานหน่วยงานต้นสังกัด หน่วยงานที่เกี่ยวข้อง เพื่อให้การช่วยเหลือ ดูแลบรรเทา ความเดือดร้อนของนักเรียน ครูและบุคลากรทางการศึกษาที่ประสบภัย
๗. ดำเนินการตามระเบียบ กฎหมาย โดยเน้นการใกล้เคียงประนีประนอมตามมาตรการ จากเบาไปหาหนัก
๘. ติดตาม ดูแลช่วยเหลือ ค้ำครอง ให้คำปรึกษาแก่นักเรียน โดยคำนึงถึงความปลอดภัย
๙. จัดเก็บข้อมูลการดำเนินงานของสถานศึกษา สรุปผลการทำงานและรายงาน หน่วยงานต้น สังกัด และผู้เกี่ยวข้องทราบตามกรณี

แผนผังขั้นตอนการเผชิญเหตุและการคุ้มครองช่วยเหลือนักเรียน การระเบิด

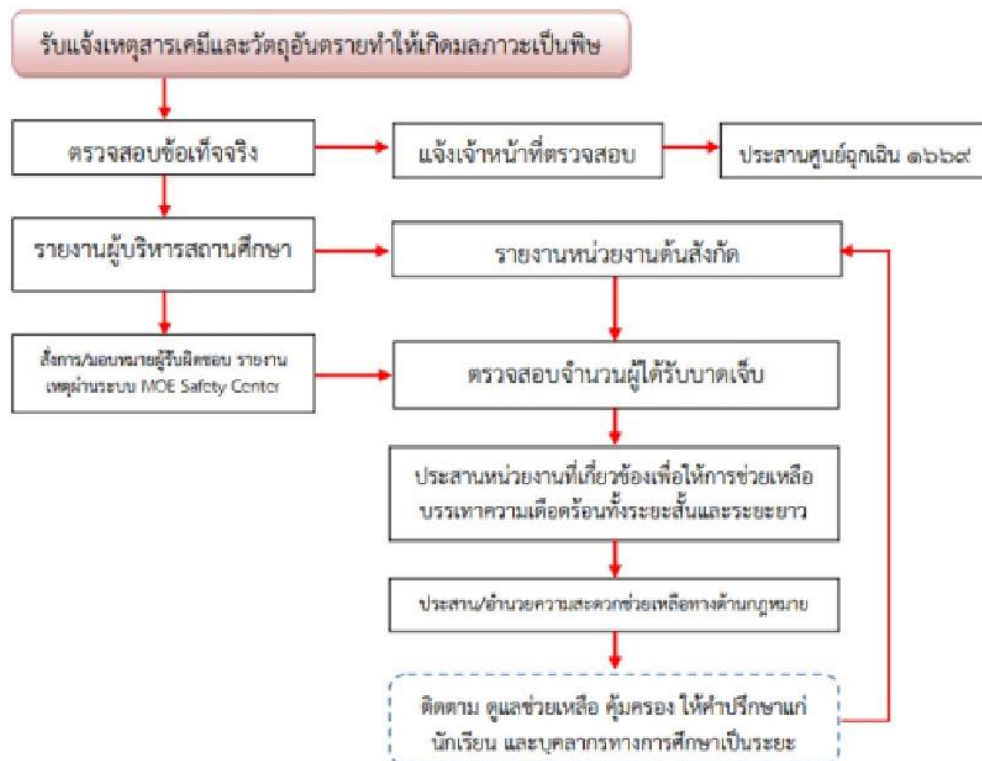


๑.๗ สารเคมีและวัตถุอันตรายทำให้เกิดมลภาวะเป็นพิษ

แนวทางการปฏิบัติ

๑. สถานศึกษาได้รับแจ้งเหตุ แล้วตรวจสอบข้อมูลเบื้องต้น และประเมินปัญหา สถานการณ์ เพื่อระงับเหตุทั้งในสถานศึกษา และนอกสถานศึกษา
๒. รายงานผู้บริหารสถานศึกษา ประธานศูนย์ฉุกเฉิน โทร. ๑๖๖๙
๓. แจ้งเหตุในระบบ MOE Safety Center
๔. ประสานสถานีตำรวจในท้องที่ หรือหน่วยงานที่เกี่ยวข้องในการแก้ไขปัญหา สนับสนุน ข้อมูล และอำนวยความสะดวกในการปฏิบัติงานของเจ้าหน้าที่
๕. ตรวจสอบจำนวนนักเรียน ครูและบุคลากรทางการศึกษาที่ประสบภัย
๖. ประสานหน่วยงานต้นสังกัด หน่วยงานที่เกี่ยวข้อง เพื่อให้การช่วยเหลือ ดูแลบรรเทา ความเดือดร้อนของนักเรียน ครูและบุคลากรทางการศึกษาที่ประสบภัย
๗. ดำเนินการตามระเบียบ กฎหมาย โดยเน้นการใกล้เคียงประนีประนอมตามมาตรการ จากเบาไปหาหนัก
๘. ติดตาม ดูแลช่วยเหลือ ค้ำครอง ให้คำปรึกษาแก่นักเรียน โดยคำนึงถึงความปลอดภัย
๙. จัดเก็บข้อมูล การดำเนินงานของสถานศึกษา สรุปผลการทำงานและรายงาน หน่วยงาน ต้นสังกัด และผู้เกี่ยวข้องทราบตามกรณี

แผนผังขั้นตอนการเผชิญเหตุและการคุ้มครองช่วยเหลือนักเรียน สารเคมีและวัตถุอันตรายทำให้เกิดมลภาวะเป็นพิษ

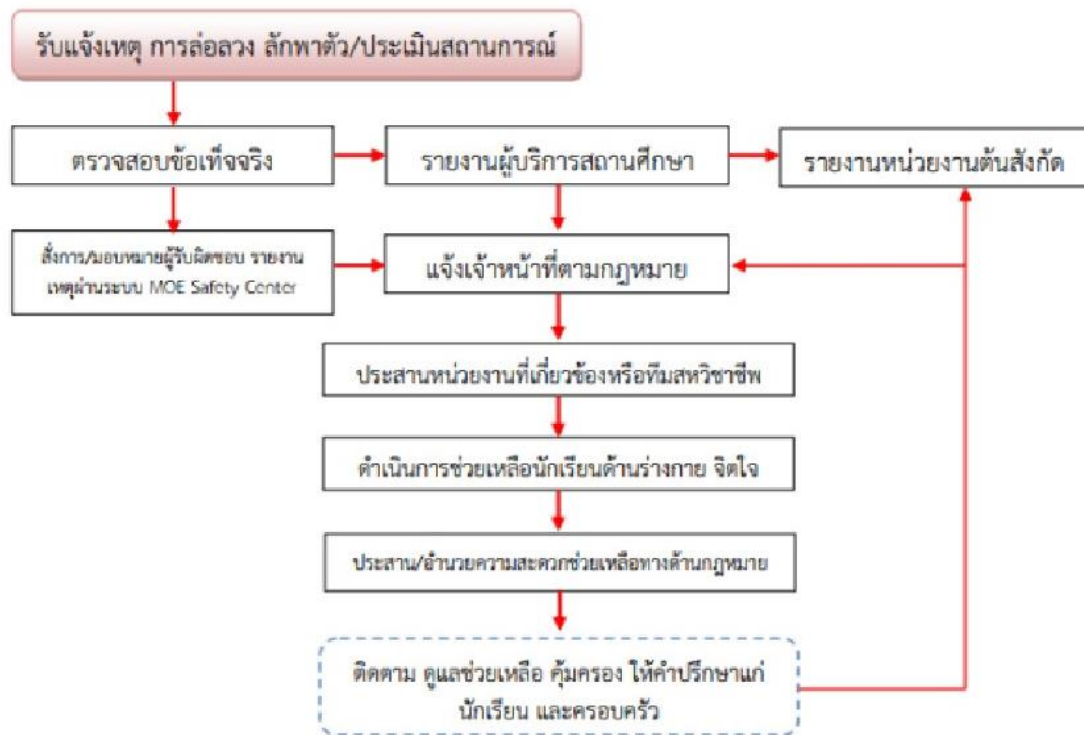


๑.๘ การล่อลวง ลักพาตัว

แนวทางการปฏิบัติ

๑. สถานศึกษาได้รับแจ้งเหตุหรือประสบเหตุ แล้วสถานศึกษาตรวจสอบข้อมูล เบื้องต้น และ ประเมินปัญหาสถานการณ์
๒. ผู้บริหารสถานศึกษา ครูที่ปรึกษาหรือผู้ที่เกี่ยวข้องในการดำเนินการช่วยเหลือ และแจ้ง ผู้ปกครอง
๓. แจ้งเหตุในระบบ MOE Safety Center
๔. ดำเนินการช่วยเหลือนักเรียนด้านร่างกาย จิตใจ ให้คำปรึกษาแก่นักเรียน
๕. ติดตาม ดูแลช่วยเหลือนักเรียนคุ้มครอง ติดตาม โดยคำนึงถึงความปลอดภัยของนักเรียน
๖. กรณีนักเรียนที่มีความเสี่ยงต้อง ให้ได้รับการคุ้มครอง การสงเคราะห์ในเบื้องต้นโดย ทันที
๗. กรณีนักเรียนต้องได้รับการสงเคราะห์ให้เจ้าหน้าที่ส่งต่อไปรับบริการสงเคราะห์ ตามระเบียบกระทรวงว่าด้วยการสงเคราะห์นักเรียน
๘. จัดเก็บข้อมูลการดำเนินงานของสถานศึกษา สรุปผลการทำงานและรายงานหน่วยงาน ต้นสังกัด และผู้เกี่ยวข้องทราบตามกรณี

แผนผังขั้นตอนการเผชิญเหตุและการคุ้มครองช่วยเหลือนักเรียน การล่อลวง ลักพาตัว



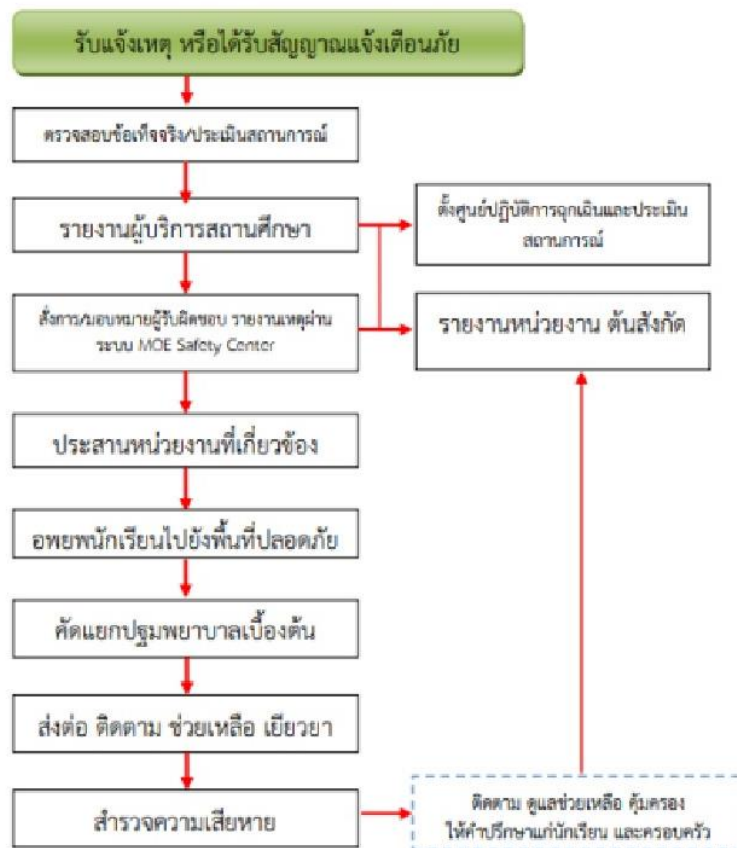
๒. ภัยที่เกิดจากอุบัติเหตุ

๒.๑ ภัยธรรมชาติ (แผ่นดินไหว น้ำท่วม สึนามิ แผ่นดินถล่ม ฯลฯ)

แนวทางการปฏิบัติ

๑. สถานศึกษาได้รับแจ้งเหตุ แล้วตรวจสอบข้อมูลเบื้องต้น และประเมินปัญหาสถานการณ์ เพื่อแจ้งสัญญาณเตือนภัย
๒. รายงานผู้บริหารสถานศึกษา ตั้งศูนย์ปฏิบัติการฉุกเฉินและประเมินสถานการณ์
๓. แจ้งเหตุในระบบ MOE Safety Center
๔. ประสานหน่วยงานที่เกี่ยวข้อง และภาคีเครือข่ายการมีส่วนร่วมเพื่อร่วมแก้ปัญหา
๕. อพยพนักเรียนเข้าสู่พื้นที่ปลอดภัย
๖. คัดแยกปฐมพยาบาลเบื้องต้น
๗. ส่งต่อ ติดตาม ช่วยเหลือ เยียวยา รายงาน
๘. สำนวความเสียหาย
๙. จัดเก็บข้อมูลการดำเนินงานของสถานศึกษา สรุปผลการทำงานและรายงานหน่วยงาน ต้นสังกัด และผู้เกี่ยวข้องทราบตามกรณี

แผนผังขั้นตอนการเผชิญเหตุและการคุ้มครองช่วยเหลือนักเรียน ภัยธรรมชาติ

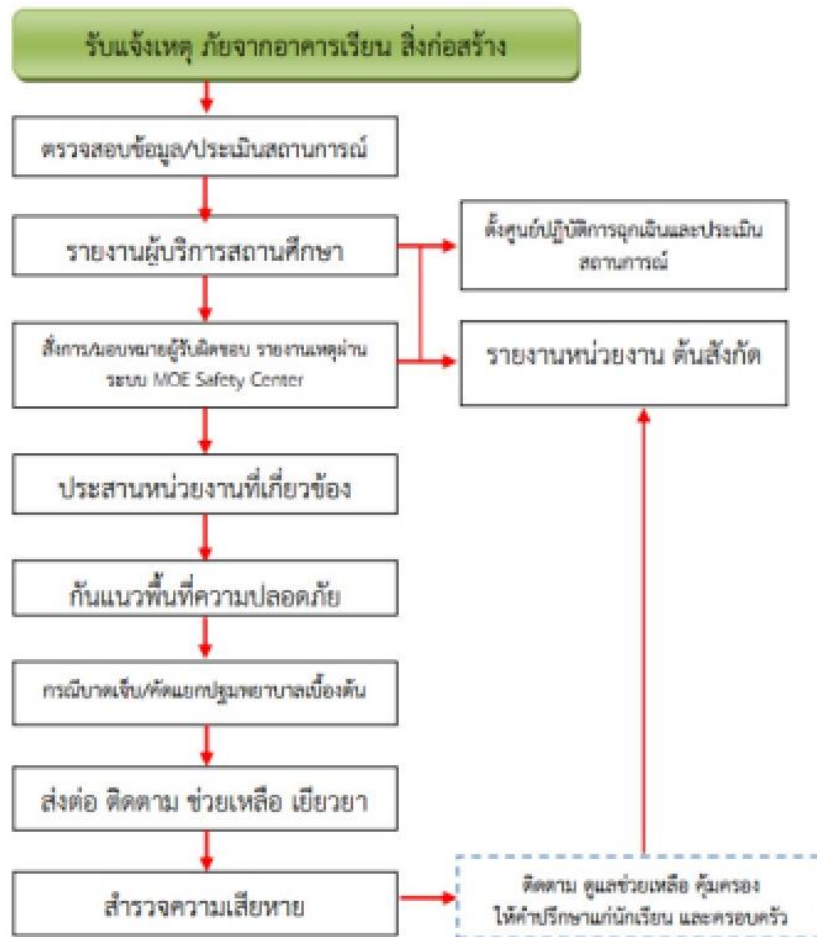


๒.๒ ภัยจากอาคารเรียน สิ่งก่อสร้าง

แนวทางการปฏิบัติ

๑. สถานศึกษาได้รับแจ้งเหตุ แล้วตรวจสอบข้อมูลเบื้องต้น และประเมินปัญหา สถานการณ์ เพื่อแจ้งสัญญาณเตือนภัย
๒. รายงานผู้บริหารสถานศึกษา ดำเนินการช่วยเหลือนักเรียนที่ประสบอุบัติเหตุ
๓. แจ้งเหตุในระบบ MOE Safety Center
๔. ประสานภาคีเครือข่ายการมีส่วนร่วมเพื่อร่วมแก้ปัญหา
๕. ให้การดูแลช่วยเหลือนักเรียน คุ่มครอง ติดตาม
๖. จัดเก็บข้อมูลการดำเนินงานของสถานศึกษา สรุปผลการทำงานและรายงานหน่วยงาน ต้นสังกัด และผู้เกี่ยวข้องทราบตามกรณี

**แผนผังขั้นตอนการเผชิญเหตุและการคุ้มครองช่วยเหลือนักเรียน
ภัยจากอาคารเรียน สิ่งก่อสร้าง**

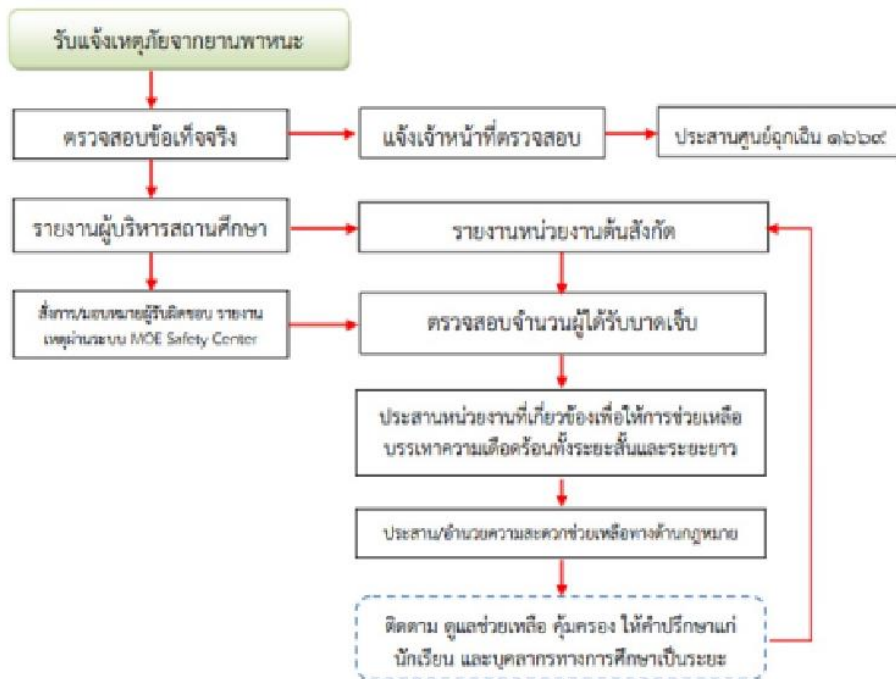


๒.๓ ภัยจากยานพาหนะ

แนวทางการปฏิบัติ

๑. สถานศึกษาได้รับแจ้งเหตุหรือประสบเหตุ แล้วตรวจสอบข้อมูลเบื้องต้นและประเมิน ปัญหา สถานการณ์
๒. รายงานผู้บริหารสถานศึกษา ครูที่ปรึกษา ศูนย์ฉุกเฉิน โทร. ๑๖๖๙ แจ้งเจ้าหน้าที่ตำรวจ และแจ้ง ผู้ปกครอง
๓. แจ้งเหตุในระบบ MOE Safety Center
๔. ประสานงานติดตามอาการของนักเรียน และติดตาม เรื่องการประกันภัย แจ้งทะเบียนรถ ประเภท รถที่ประสบอุบัติเหตุ เพื่อสถานพยาบาลจะได้ดำเนินการค่าใช้จ่ายในการรักษา พยาบาลจาก พ.ร.บ. คุ่มครองผู้ประสบภัยจากรถ โดยผู้ปกครองนักเรียนไม่ต้องสำรองจ่าย
๕. แจ้งความลงบันทึกประจำวันต่อเจ้าพนักงานไว้เป็นหลักฐาน ในการเรียกร้องสินไหมทดแทน
๖. กรณีที่นักเรียนทำประกันอุบัติเหตุกับบริษัทประกันภัย ให้ดำเนินการเรียกค่าเสียหายและค่า สินไหมทดแทน หากมีปัญหา ให้ติดต่อประสานกับสำนักงานคณะกรรมการ กำกับและส่งเสริม การ ประกอบธุรกิจประกันภัย (คปภ.)
๗. กรณีนักเรียนเสียชีวิตให้ติดต่อขอรับหนังสือรับรองการตาย (ทร. ๔/๑) จากสถาน พยาบาลในพื้นที่
๘. จัดเก็บข้อมูลการดำเนินงานของสถานศึกษา สรุปผลการทำงานและรายงานหน่วยงาน ต้นสังกัด และผู้เกี่ยวข้องทราบตามกรณี

แผนผังขั้นตอนการเผชิญเหตุและการคุ้มครองช่วยเหลือนักเรียน ภัยจากยานพาหนะ

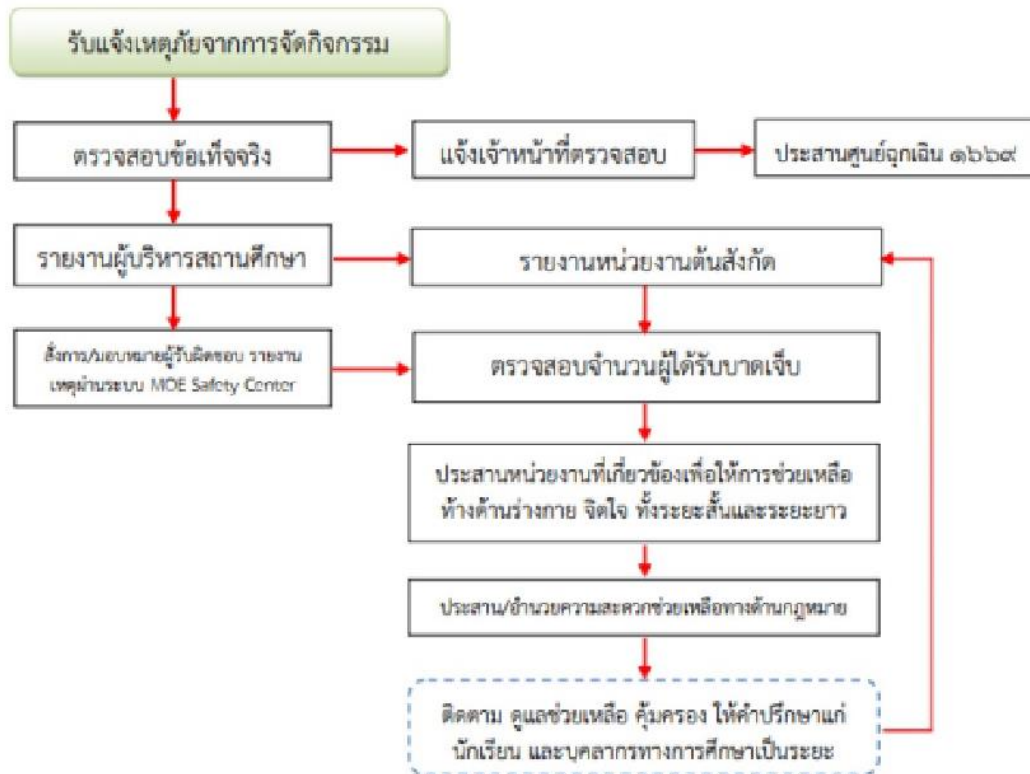


๒.๔ ภัยจากการจัดกิจกรรม

แนวทางการปฏิบัติ

- ๑ สถานศึกษาได้รับแจ้งเหตุ แล้วตรวจสอบข้อมูลเบื้องต้น และประเมินปัญหาสถานการณ์ เพื่อระงับเหตุทั้งในสถานศึกษาและนอกสถานศึกษา
๒. รายงานผู้บริหารสถานศึกษา
๓. แจ้งเหตุในระบบ MOE Safety Center
๔. ประสานศูนย์ฉุกเฉิน โทร. ๑๖๖๙ และประสานหน่วยงานที่เกี่ยวข้องในการแก้ไขปัญหา สนับสนุนข้อมูล และอำนวยความสะดวกในการปฏิบัติงานของเจ้าหน้าที่
๕. ตรวจสอบจำนวนนักเรียน ครูและบุคลากรทางการศึกษาที่ประสบอุบัติเหตุ
๖. ดำเนินการช่วยเหลือด้านร่างกาย ด้านจิตใจ ให้คำปรึกษาแก่นักเรียน
๗. จัดเก็บข้อมูลการดำเนินงานของสถานศึกษา สรุปผลการทำงานและรายงานหน่วยงาน ต้นสังกัด และผู้เกี่ยวข้องทราบตามกรณี

แผนผังขั้นตอนการเผชิญเหตุและการคุ้มครองช่วยเหลือนักเรียน ภัยจากการจัดกิจกรรม

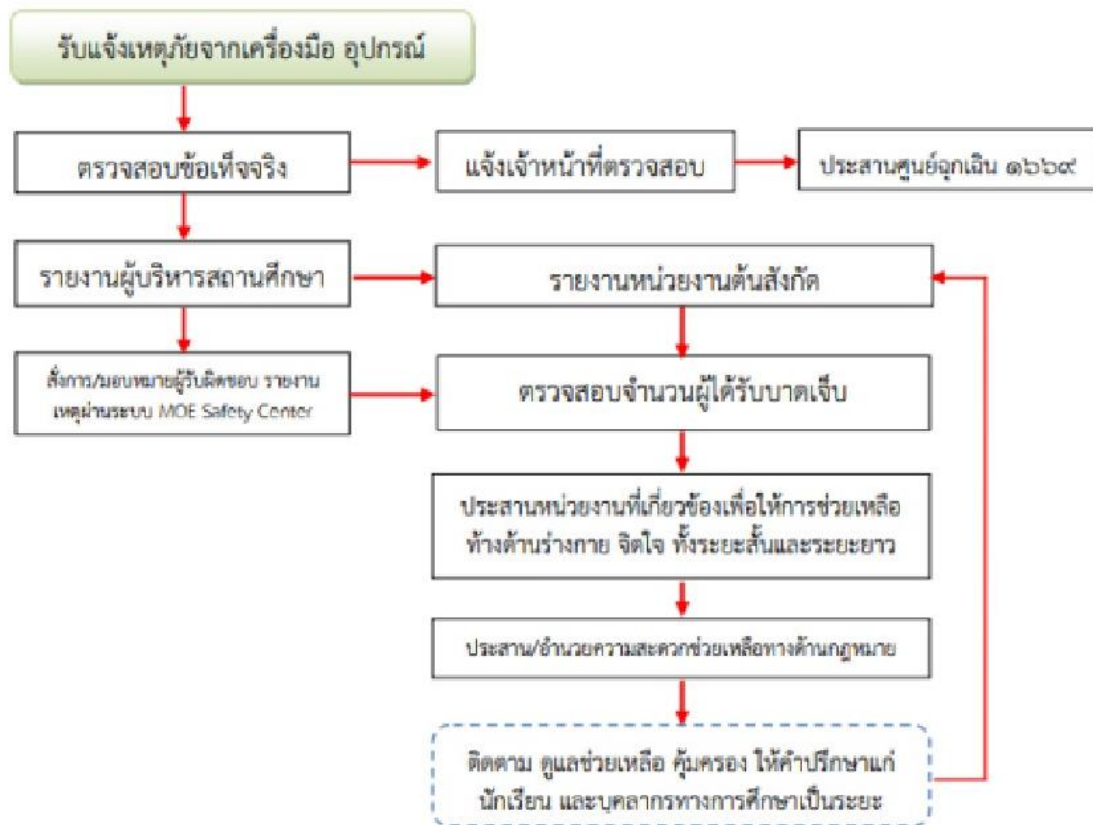


๒.๕ ภัยจากเครื่องมือ อุปกรณ์

แนวทางการปฏิบัติ

๑. สถานศึกษาได้รับแจ้งเหตุ แล้วตรวจสอบข้อมูลเบื้องต้น และประเมินปัญหาสถานการณ์ เพื่อระงับเหตุทั้งในสถานศึกษาและนอกสถานศึกษา
๒. รายงานผู้บริหารสถานศึกษา
๓. แจ้งเหตุในระบบ MOE Safety Center
๔. ประสานศูนย์ฉุกเฉิน โทร. ๑๖๖๙ และประสานหน่วยงานที่เกี่ยวข้องในการแก้ไขปัญหา สนับสนุนข้อมูล และอำนวยความสะดวกในการปฏิบัติงานของเจ้าหน้าที่
๕. ตรวจสอบจำนวนนักเรียน ครูและบุคลากรทางการศึกษาที่ประสบเหตุ
๖. ดำเนินการช่วยเหลือด้านร่างกาย ด้านจิตใจ ให้คำปรึกษาแก่นักเรียน
๗. จัดเก็บข้อมูลการดำเนินงานของสถานศึกษา สรุปผลการทำงานและรายงานหน่วยงาน ต้นสังกัด และผู้เกี่ยวข้องทราบตามกรณี

แผนผังขั้นตอนการเผชิญเหตุและการคุ้มครองช่วยเหลือนักเรียน ภัยจากเครื่องมือ อุปกรณ์



๓. ภัยที่เกิดจากการถูกละเมิดสิทธิ (Right)

๓.๑ การถูกล่อยปละ ละเลย ทอดทิ้ง

แนวทางการปฏิบัติ

๑. สถานศึกษาได้รับแจ้งเหตุ แล้วตรวจสอบข้อมูลเบื้องต้น และประเมินปัญหาสถานการณ์
๒. รายงานผู้บริหารสถานศึกษา แจ้งครูที่ปรึกษา หรือผู้ที่เกี่ยวข้องในการดำเนินการ ช่วยเหลือ และแจ้งผู้ปกครอง
๓. แจ้งเหตุในระบบ MOE Safety Center
๔. ประสานหน่วยงานที่เกี่ยวข้องในการแก้ไขปัญหา สนับสนุนข้อมูล และอำนวยความสะดวก สะดวก ในการปฏิบัติงานของเจ้าหน้าที่
๕. ตรวจสอบจำนวนนักเรียน ครูและบุคลากรทางการศึกษาที่ประสบเหตุ
๖. ดำเนินการช่วยเหลือด้านร่างกาย ด้านจิตใจ ให้คำปรึกษาแก่นักเรียน
๗. จัดเก็บข้อมูลการดำเนินงานของสถานศึกษาสรุปผลการทำงานและรายงานหน่วยงาน ต้นสังกัด และผู้เกี่ยวข้องทราบตามกรณี

แผนผังขั้นตอนการเผชิญเหตุและการคุ้มครองช่วยเหลือนักเรียน จากการถูกล่อยปละ ละเลย ทอดทิ้ง



๓.๒ การคุกคามทางเพศ

แนวทางการปฏิบัติ

๑. สถานศึกษาได้รับแจ้งเหตุหรือประสบเหตุ แล้วตรวจสอบข้อมูลเบื้องต้น และประเมิน ปัญหา สถานการณ์
๒. รายงานผู้บริหารสถานศึกษา แจ้งครูที่ปรึกษา หรือผู้ที่เกี่ยวข้องในการดำเนินการ ช่วยเหลือ และ แจ้งผู้ปกครอง
๓. แจ้งเหตุในระบบ MOE Safety Center
๔. บันทึกข้อมูลในระบบการดูแลช่วยเหลือนักเรียนของสถานศึกษา และแจ้งหน่วยงาน ที่เกี่ยวข้อง
๕. ติดตาม ดูแลช่วยเหลือ ค้ำครอง ให้คำปรึกษาแก่นักเรียน โดยคำนึงถึงความปลอดภัย
๖. กรณีนักเรียนที่มีความเสี่ยงต้อง ให้ได้รับการคุ้มครอง การสงเคราะห์ในเบื้องต้นโดยทันที
๗. กรณีนักเรียนต้องได้รับการสงเคราะห์ให้เจ้าหน้าที่ส่งต่อไปรับบริการสงเคราะห์ ตามระเบียบ กระทรวงการพัฒนาสังคมและความมั่นคงของมนุษย์ ว่าด้วยการสงเคราะห์ นักเรียน
๘. จัดเก็บข้อมูลการดำเนินงานของสถานศึกษา สรุปผลการทำงานและรายงานหน่วยงาน ต้นสังกัด และผู้เกี่ยวข้องทราบตามกรณี

แผนผังขั้นตอนการเผชิญเหตุและการคุ้มครองช่วยเหลือนักเรียน จากการถูกคุกคามทางเพศ



๓.๓ การไม่ได้รับความเป็นธรรมจากสังคม

แนวทางการปฏิบัติ

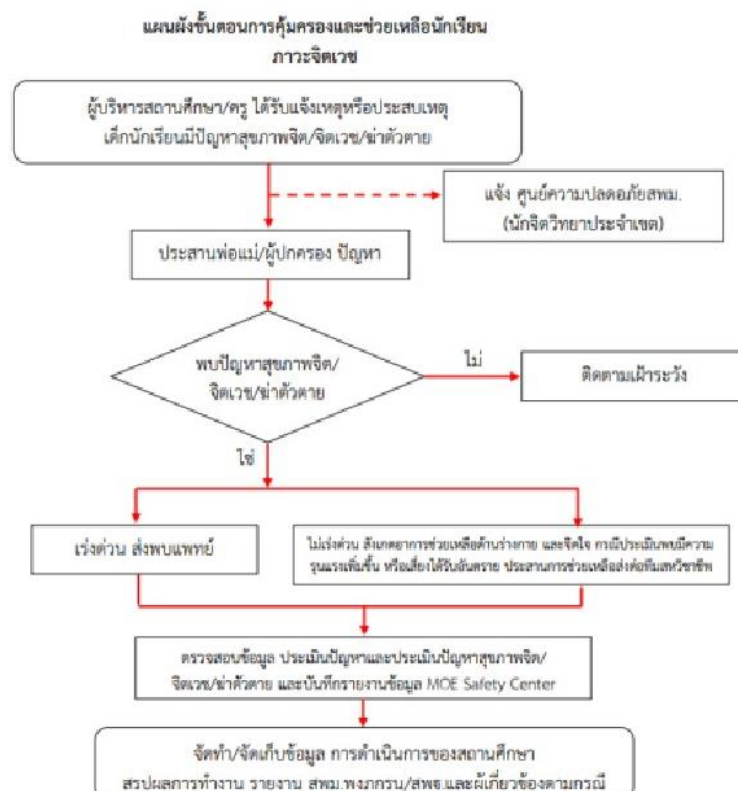
๑. สถานศึกษาได้รับแจ้งเหตุ แล้วตรวจสอบข้อมูลเบื้องต้น และประเมินปัญหาสถานการณ์
๒. รายงานผู้บริหารสถานศึกษา แจ้งครูที่ปรึกษา หรือผู้ที่เกี่ยวข้องในการดำเนินการ ช่วยเหลือ และแจ้งผู้ปกครอง
๓. แจ้งเหตุในระบบ MOE Safety Center ๔. ตรวจสอบข้อเท็จจริง
๕. ประสานความร่วมมือผู้ที่มีส่วนเกี่ยวข้อง เพื่อแก้ปัญหารายกรณี
๖. ดำเนินการช่วยเหลือด้านร่างกาย ด้านจิตใจ ให้คำปรึกษาแก่นักเรียน
๗. จัดเก็บข้อมูลการดำเนินงานของสถานศึกษา สรุปผลการทำงานและรายงานหน่วยงาน ต้นสังกัด และผู้เกี่ยวข้องทราบตามกรณี

๔. ภัยที่เกิดจากผลกระทบทางสุขภาพทางกายและจิตใจ (Unhealthiness)

๔.๑ โรคทางจิตเวช

แนวทางการปฏิบัติ

๑. สถานศึกษาได้รับแจ้งเหตุ แล้วตรวจสอบข้อมูลเบื้องต้น และประเมินปัญหา สถานการณ์
๒. รายงานผู้บริหารสถานศึกษา แล้วแจ้งผู้ปกครอง เพื่อนำนักเรียนเข้าสู่กระบวนการ คัดกรองโดยผู้เชี่ยวชาญเฉพาะทาง
๓. แจ้งเหตุในระบบ MOE Safety Center
๔. ประสานความร่วมมือหน่วยงาน/ผู้ที่มีส่วนเกี่ยวข้อง เพื่อแก้ปัญหา
๕. แจ้งหน่วยงานที่เกี่ยวข้อง เพื่อให้การช่วยเหลือ ดูแล บรรเทาเดือดร้อนของนักเรียน
๖. จัดเก็บข้อมูลการดำเนินงานของสถานศึกษา สรุปผลการทำงานและรายงาน หน่วยงาน ต้นสังกัด และผู้เกี่ยวข้องทราบตามกรณี



๔.๒ การติดเกม

แนวทางการปฏิบัติ

๑. สถานศึกษาได้รับแจ้งเหตุ แล้วตรวจสอบข้อมูลเบื้องต้น และประเมินปัญหาสถานการณ์
๒. รายงานผู้บริหารสถานศึกษา แจ้งผู้ปกครอง
๓. แจ้งเหตุในระบบ MOE Safety Center
๔. ประสานความร่วมมือหน่วยงาน/ผู้ที่มีส่วนเกี่ยวข้อง เพื่อแก้ปัญหา
๕. แจ้งหน่วยงานที่เกี่ยวข้อง เพื่อให้การช่วยเหลือ ดูแล บรรเทาเดือดร้อนของนักเรียน
๖. จัดเก็บข้อมูลการดำเนินงานของสถานศึกษา สรุปผลการทำงานและรายงาน หน่วยงาน ต้นสังกัด และผู้เกี่ยวข้องทราบตามกรณี

๔.๓ สารเสพติด

แนวทางการปฏิบัติ

๑. สถานศึกษาได้รับแจ้งเหตุหรือประสบเหตุ แล้วตรวจสอบข้อมูลเบื้องต้นและประเมิน ปัญหา สถานการณ์
๒. รายงานผู้บริหารสถานศึกษา ครูที่ปรึกษา หรือผู้ที่เกี่ยวข้องในการดำเนินการ ช่วยเหลือ และแจ้งผู้ปกครอง
๓. แจ้งเหตุในระบบ MOE Safety Center
๔. ดำเนินการแก้ไขปัญหารายกรณี ให้เป็นไปตามระเบียบกฎหมาย โดยเน้น การใกล้ชิด ประนีประนอมตามมาตรการจากเบาไปหาหนัก และช่วยเหลือ นักเรียนด้านร่างกายจิตใจ ให้คำปรึกษา แก่นักเรียน
๕. ติดตาม ดูแลช่วยเหลือ ค้ำครอง ให้คำปรึกษาแก่นักเรียน โดยคำนึงถึงความปลอดภัย
๖. กรณีนักเรียนที่มีความเสี่ยง ต้องให้ได้รับการคุ้มครอง/การสงเคราะห์เบื้องต้นโดยทันที
๗. กรณีนักเรียนต้องได้รับการสงเคราะห์ ให้เจ้าหน้าที่ส่งต่อไปรับบริการสงเคราะห์ ตามระเบียบ กระทรวงการพัฒนาสังคมและความมั่นคงของมนุษย์ ว่าด้วย การสงเคราะห์นักเรียน กระบวนการพัฒนาสังคมและความมั่นคงของมนุษย์ ว่าด้วย การสงเคราะห์นักเรียน
๘. จัดเก็บข้อมูลการดำเนินงานของสถานศึกษา สรุปผลการทำงานและรายงานหน่วยงาน ต้นสังกัด และผู้เกี่ยวข้องทราบตามกรณี

๔.๔ โรคอุบัติใหม่

แนวทางการปฏิบัติ

๑. สถานศึกษาได้รับแจ้งเหตุ แล้วตรวจสอบข้อมูลเบื้องต้น และประเมินปัญหา สถานการณ์ เพื่อระงับเหตุทั้งในสถานศึกษา และนอกสถานศึกษา
๒. รายงานผู้บริหารสถานศึกษา ประสานศูนย์ฉุกเฉิน โทร. ๑๖๖๙
๓. แจ้งเหตุในระบบ MOE Safety Center
๔. ประสานความร่วมมือหน่วยงานที่เกี่ยวข้อง/ผู้ที่มีส่วนเกี่ยวข้อง เพื่อแก้ปัญหา
๕. ตรวจสอบจำนวนนักเรียน ครูและบุคลากรทางการศึกษาที่เกิดโรค คัดกรอง และแยก ผู้เกิดโรคอุบัติใหม่เพื่อรักษา และกลุ่มเสี่ยงเพื่อป้องกันการแพร่ระบาด
๖. แจ้งหน่วยงานที่เกี่ยวข้อง เพื่อให้การช่วยเหลือ ดูแล บรรเทาความเดือดร้อน ของนักเรียน ครูและ

บุคลากรทางการศึกษาที่เกิดโรค

๗. ดำเนินการช่วยเหลือด้านร่างกาย ด้านจิตใจ ให้คำปรึกษาแก่นักเรียน

๘. จัดเก็บข้อมูล การดำเนินงานของสถานศึกษา สรุปผลการทำงานและรายงาน หน่วยงาน ต้นสังกัด และผู้เกี่ยวข้องทราบตามกรณี

๔.๕ ภัยไซเบอร์

แนวทางการปฏิบัติ

๑. สถานศึกษาได้รับแจ้งเหตุ แล้วตรวจสอบข้อมูลเบื้องต้น และประเมินปัญหาสถานการณ์
๒. รายงานผู้บริหารสถานศึกษา แจ้งผู้ปกครอง
๓. แจ้งเหตุในระบบ MOE Safety Center
๔. ประสานความร่วมมือหน่วยงานที่เกี่ยวข้อง/ผู้ที่มีส่วนเกี่ยวข้อง เพื่อแก้ปัญหา
๕. แจ้งหน่วยงานที่เกี่ยวข้อง เพื่อให้การช่วยเหลือ ดูแล บรรเทาความเดือดร้อนของนักเรียน
๖. จัดเก็บข้อมูลการดำเนินงานของสถานศึกษา สรุปผลการทำงานและรายงาน หน่วยงาน ต้นสังกัด และผู้เกี่ยวข้องทราบตามกรณี

๔.๖ การพนัน

แนวทางการปฏิบัติ

๑. สถานศึกษาได้รับแจ้งเหตุ แล้วตรวจสอบข้อมูลเบื้องต้น และประเมินปัญหาสถานการณ์
๒. รายงานผู้บริหารสถานศึกษา แจ้งผู้ปกครอง
๓. แจ้งเหตุในระบบ MOE Safety Center
๔. ประสานความร่วมมือหน่วยงานที่เกี่ยวข้อง/ผู้ที่มีส่วนเกี่ยวข้อง เพื่อแก้ปัญหา
๕. แจ้งหน่วยงานที่เกี่ยวข้อง เพื่อให้การช่วยเหลือ ดูแล บรรเทาความเดือดร้อนของนักเรียน
๖. จัดเก็บข้อมูลการดำเนินงานของสถานศึกษา สรุปผลการทำงานและรายงาน หน่วยงาน ต้นสังกัด และผู้เกี่ยวข้องทราบตามกรณี

๔.๗ มลภาวะเป็นพิษ

แนวทางการปฏิบัติ

๑. สถานศึกษาได้รับแจ้งเหตุ แล้วตรวจสอบข้อมูลเบื้องต้น และประเมินปัญหา สถานการณ์ เพื่อแจ้งเตือนนักเรียน
๒. รายงานผู้บริหารสถานศึกษา ประสานศูนย์ฉุกเฉิน โทร. ๑๖๖๙
๓. แจ้งเหตุในระบบ MOE Safety Center
๔. ประสานความร่วมมือหน่วยงานที่เกี่ยวข้อง/ผู้ที่มีส่วนเกี่ยวข้อง เพื่อแก้ปัญหา
๕. ตรวจสอบจำนวนนักเรียน ครูและบุคลากรทางการศึกษาที่ประสบภัย คัดกรองและแยก ผู้ประสบเหตุเพื่อรักษา และกลุ่มเสี่ยงเพื่อป้องกัน
๖. ประสานหน่วยงานที่เกี่ยวข้อง เพื่อให้การช่วยเหลือดูแล บรรเทาความเดือดร้อน ของนักเรียน ครู และบุคลากรทางการศึกษาที่ประสบภัย
๗. ติดตาม ดูแลช่วยเหลือให้คำปรึกษาแก่นักเรียน โดยคำนึงถึงความปลอดภัย

๘. จัดเก็บข้อมูลการดำเนินงานของสถานศึกษา สรุปผลการทำงานและรายงาน หน่วยงานต้น สังกัด และผู้เกี่ยวข้องทราบตามกรณี

๔.๘ โรคระบาดในสัตว์

แนวทางการปฏิบัติ

๑. สถานศึกษาได้รับแจ้งเหตุ แล้วตรวจสอบข้อมูลเบื้องต้น และประเมินปัญหา สถานการณ์ เพื่อแจ้งเตือนนักเรียน
๒. รายงานผู้บริหารสถานศึกษา ประสานศูนย์ฉุกเฉิน โทร. ๑๖๖๙
๓. แจ้งเหตุในระบบ MOE Safety Center
๔. ประสานความร่วมมือหน่วยงานที่เกี่ยวข้อง/ผู้ที่มีส่วนเกี่ยวข้อง เพื่อแก้ปัญหา
๕. ตรวจสอบจำนวนนักเรียน ครูและบุคลากรทางการศึกษาที่เกิดโรค คัดกรองและ แยก ผู้เกิดโรคระบาดเพื่อรักษา และกลุ่มเสี่ยงเพื่อป้องกันการแพร่ระบาด
๖. แจ้งหน่วยงานที่เกี่ยวข้อง เพื่อให้การช่วยเหลือ ดูแล บรรเทาความเดือดร้อน ของนักเรียน ครูและบุคลากรทางการศึกษาที่เกิดโรค
๗. ดำเนินการช่วยเหลือด้านร่างกาย ด้านจิตใจ ให้คำปรึกษาแก่นักเรียน
๘. จัดเก็บข้อมูลการดำเนินงานของสถานศึกษา สรุปผลการทำงานและรายงาน หน่วยงาน ต้นสังกัด และผู้เกี่ยวข้องทราบตามกรณี

๔.๙ ภาวะทุพโภชนาการ

แนวทางการปฏิบัติ

๑. สถานศึกษาได้รับแจ้งเหตุ แล้วตรวจสอบข้อมูลเบื้องต้น และประเมินปัญหาสถานการณ์
๒. รายงานผู้บริหารสถานศึกษา
๓. แจ้งเหตุในระบบ MOE Safety Center
๔. ประสานความร่วมมือหน่วยงานที่เกี่ยวข้อง/ผู้ที่มีส่วนเกี่ยวข้อง เพื่อแก้ปัญหา
๕. แจ้งหน่วยงานที่เกี่ยวข้อง เพื่อให้การช่วยเหลือ ดูแล บรรเทาความเดือดร้อน ของนักเรียน ที่เกิดภาวะทุพโภชนาการ
๖. ดำเนินการช่วยเหลือด้านร่างกาย ด้านจิตใจ ให้คำปรึกษาแก่นักเรียน
๗. จัดเก็บข้อมูลการดำเนินงานของสถานศึกษา สรุปผลการทำงานและรายงาน หน่วยงาน ต้นสังกัด และผู้เกี่ยวข้องทราบตามกรณี

ปฏิทินซักซ้อมแผนเผชิญเหตุความปลอดภัยโรงเรียนท่าแพผดุงวิทย์

กลุ่มภัยสถานศึกษา	ประเภท	วันที่ดำเนินกิจกรรม	ผู้รับผิดชอบ
๑.) ภัยที่เกิดจากการใช้ความรุนแรงของมนุษย์ (Violence) และภัยที่เกิดจากการถูกละเมิดสิทธิ์ (Right)	การลวงละเมิดทางเพศ	ชั่วโมงโฮมรูม/หน้าเสาธง/ บูรณาการชั่วโมงเรียน	ครูทุกท่าน
	การทะเลาะวิวาท	ชั่วโมงโฮมรูม/หน้าเสาธง/ บูรณาการชั่วโมงเรียน	ครูทุกท่าน
	การชุมนุมประท้วงและจลาจล	ชั่วโมงโฮมรูม/หน้าเสาธง/ บูรณาการชั่วโมงเรียน	ครูทุกท่าน
	การก่อวินาศกรรม	ชั่วโมงโฮมรูม/หน้าเสาธง/ บูรณาการชั่วโมงเรียน	ครูทุกท่าน
	การระเบิด	ชั่วโมงโฮมรูม/หน้าเสาธง/ บูรณาการชั่วโมงเรียน	ครูทุกท่าน
	สารเคมีและวัตถุอันตรายที่ทำให้เกิดมาภาวะเป็นพิษ	ชั่วโมงโฮมรูม/หน้าเสาธง/ บูรณาการชั่วโมงเรียน	ครูทุกท่าน
	การล่อลวงลักพาตัว	ชั่วโมงโฮมรูม/หน้าเสาธง/ บูรณาการชั่วโมงเรียน	ครูทุกท่าน
	การถูกปล่อยปละ ละเลย ทอดทิ้ง	ชั่วโมงโฮมรูม/หน้าเสาธง/ บูรณาการชั่วโมงเรียน	ครูทุกท่าน
	การคุกคามทางเพศ	ชั่วโมงโฮมรูม/หน้าเสาธง/ บูรณาการชั่วโมงเรียน	ครูทุกท่าน
	การไม่ได้รับความเป็นธรรมจากสังคม	ชั่วโมงโฮมรูม/หน้าเสาธง/ บูรณาการชั่วโมงเรียน	ครูทุกท่าน
๒. ภัยที่เกิดจากอุบัติเหตุ (Accident)	ภัยจากอาคารเรียน สิ่งก่อสร้าง	ชั่วโมงโฮมรูม/หน้าเสาธง/ บูรณาการชั่วโมงเรียน	ครูทุกท่าน
	ภัยจากยานพาหนะ	ชั่วโมงโฮมรูม/หน้าเสาธง/ บูรณาการชั่วโมงเรียน	ครูทุกท่าน
	ภัยจากเครื่องมืออุปกรณ์	ชั่วโมงโฮมรูม/หน้าเสาธง/ บูรณาการชั่วโมงเรียน	ครูทุกท่าน
	ภัยจากการเดินทาง ไป-กลับ ระหว่างบ้านกับสถานศึกษา	ชั่วโมงโฮมรูม/หน้าเสาธง/ บูรณาการชั่วโมงเรียน	ครูทุกท่าน
	ภัยจากการพานักเรียนไปศึกษา นอกสถานศึกษา และนำนักเรียนร่วมกิจกรรมสำคัญ	ชั่วโมงโฮมรูม/หน้าเสาธง/ บูรณาการชั่วโมงเรียน	ครูทุกท่าน

กลุ่มภัยสถานศึกษา	ประเภท	วันที่ดำเนินกิจกรรม	ผู้รับผิดชอบ
	ภัยจากพาหนะรับ-ส่งนักเรียน	ชั่วโมงโฮมรูม/หน้าเสาธง/ บูรณาการชั่วโมงเรียน	ครูทุกท่าน
	ภัยจากสัตว์มีพิษ	ชั่วโมงโฮมรูม/หน้าเสาธง/ บูรณาการชั่วโมงเรียน	ครูทุกท่าน
๓. ภัยที่เกิดจากผลกระทบทางสุขภาพทางกายและจิตใจ (Unhealthiness)	โรคทางจิตเวช	ชั่วโมงโฮมรูม/หน้าเสาธง/ บูรณาการชั่วโมงเรียน	ครูทุกท่าน
	ติตเกม	ชั่วโมงโฮมรูม/หน้าเสาธง/ บูรณาการชั่วโมงเรียน	ครูทุกท่าน
	สารเสพติด	วันต่อต้านยาเสพติด/ชั่วโมงโฮมรูม/หน้าเสาธง/บูรณาการชั่วโมงเรียน	นางสาวจันทร์ธิดา และคณะครู
	ภัยไซเบอร์	ชั่วโมงโฮมรูม/หน้าเสาธง/ บูรณาการชั่วโมงเรียน	ครูทุกท่าน
	ภัยสื่อลามกอนาจาร	ชั่วโมงโฮมรูม/หน้าเสาธง/ บูรณาการชั่วโมงเรียน	ครูทุกท่าน
๔.) ภัยที่เกิดจากโรคระบาด (Epidemic)	โรคอุบัติใหม่	ชั่วโมงโฮมรูม/หน้าเสาธง/ บูรณาการชั่วโมงเรียน	ครูทุกท่าน
	มลภาวะเป็นพิษ	ชั่วโมงโฮมรูม/หน้าเสาธง/ บูรณาการชั่วโมงเรียน	ครูทุกท่าน
	โรคระบาดในสัตว์	ชั่วโมงโฮมรูม/หน้าเสาธง/ บูรณาการชั่วโมงเรียน	ครูทุกท่าน
	ภาวะทุพโภชนาการ	ชั่วโมงโฮมรูม/หน้าเสาธง/ บูรณาการชั่วโมงเรียน	ครูทุกท่าน
	โรคติดเชื้อไวรัสโคโรนา ๒๐๑๙	ชั่วโมงโฮมรูม/หน้าเสาธง/ บูรณาการชั่วโมงเรียน	ครูทุกท่าน
๕.) ภัยที่เกิดจากจากอุบัติภัยหรือภัยธรรมชาติ (Natural Disaster)	อัคคีภัย	ชั่วโมงโฮมรูม/หน้าเสาธง/ บูรณาการชั่วโมงเรียน	ครูทุกท่าน
	อุทกภัย	ชั่วโมงโฮมรูม/หน้าเสาธง/ บูรณาการชั่วโมงเรียน	ครูทุกท่าน
	ธรณีพิบัติภัย	ชั่วโมงโฮมรูม/หน้าเสาธง/ บูรณาการชั่วโมงเรียน	ครูทุกท่าน
	ภาวะโลกร้อน(ฮีทสโตรก)	ชั่วโมงโฮมรูม/หน้าเสาธง/ บูรณาการชั่วโมงเรียน	ครูทุกท่าน

กลุ่มภัยสถานศึกษา	ประเภท	วันที่ดำเนินกิจกรรม	ผู้รับผิดชอบ
	ฝุ่นละออง PM ๒.๕	ชั่วโมงโฮมรูม/หน้าเสาธง/ บูรณาการชั่วโมงเรียน	ครูทุกท่าน

หมายเหตุ : กิจกรรมและเวลาการดำเนินงานอาจมีการเปลี่ยนแปลงตามความเหมาะสม

เบอร์โทรเหตุฉุกเฉิน



คู่มือ การดำเนินงาน
ความปลอดภัยสถานศึกษา

กระทรวงศึกษาธิการ



แผนเผชิญเหตุ ความปลอดภัยสถานศึกษา

สำนักงานคณะกรรมการการศึกษาขั้นพื้นฐาน
กระทรวงศึกษาธิการ



คณะกรรมการจัดทำ

๑. นายพนมไพร วงษ์คลองเขื่อน	ประธานกรรมการ
๒. ว่าที่ร้อยตรีสิทธิ สุริยੰนงค์	รองประธานกรรมการ
๓. นางสาวจรัญญา รักรณรงค์	กรรมการ
๔. นางนงนาถ แดวกม	กรรมการ
๕. นางกาญจน์จรี รมิตทรน	กรรมการ
๖. นางชลิตา นวลออง	กรรมการ
๗. นายปราโมทย์ มุกดา	กรรมการ
๘. นางพรทิพย์ เอี้ยวเล็ก	กรรมการ
๙. นายสายัณห์ เอี้ยวเล็ก	กรรมการ
๑๐. นายอนันต์ มณีวิทย์	กรรมการ
๑๑. นางฉวีระ มานะกล้า	กรรมการ
๑๒. นางปิยนุช หลีเยาว์	กรรมการ
๑๓. นางสาวจิตติยา หมิ่นฉาด	กรรมการ
๑๔. นายอชอริ์ สุขสง่า	กรรมการ
๑๕. นายวิรัช พิพัฒน์วรสกุล	กรรมการ
๑๖. นางจารุวดี ขวัญศรีสุทธิ	กรรมการ
๑๗. นางสาวอังคณา วัชรเสรีกุล	กรรมการ
๑๘. นายสุรศักดิ์ จันทจักษุ	กรรมการ
๑๙. นายรอเซ็ด นารีเปิน	กรรมการ
๒๐. นางสาวปิยตา คูหามุข	กรรมการ
๒๑. นางสาวสาลินี พรหมมาน	กรรมการ
๒๒. นางปรียาพร แดหวามาลัย	กรรมการ
๒๓. นางสาวสุนิรัตน์ สุวรรณำ	กรรมการ
๒๔. นางสาวจุฑารัตน์ คงพูน	กรรมการ
๒๕. นางพิลาสลักษณ์ ชุมละออง	กรรมการ
๒๖. นางอติตา ดินเตบ	กรรมการ
๒๗. นางสาวซารีนา หมิ่นแดง	กรรมการ
๒๘. นายมุฮัมหมัด นาราวัน	กรรมการ
๓๙. นางนุริมาลย์ นิยม	กรรมการ
๓๐. ว่าที่ร้อยตรีเอกรัช กุลนิล	กรรมการ
๓๑. นางฝาริตะ นอมานี	กรรมการ
๓๒. นายชนะ เตชไพบูลย์ศรี	กรรมการ
๓๓. นางสาวอัสมา ไบหมาดป็นจ่อ	กรรมการ

๓๔. นายฤทธิชัย สุขสะพาน	กรรมการ
๓๕. นายสุรศักดิ์ สัตน์น็อค	กรรมการ
๓๖. นายอนุรักษ์ ละไขุโส๊ะ	กรรมการ
๓๗. นางชลธิชา รอกेतุ	กรรมการ
๓๘. นายราวี วงแหวน	กรรมการ
๓๙. นายธนกร มลิตอง	กรรมการ
๔๐. นายสำเนาวั บุปผัน	กรรมการและเลขานุการ
๔๑. นางสาวอัสมา ไบหมาดป็นจอ	กรรมการและผู้ช่วยเลขานุการ
๔๒. นางสาวกัญญาวีร์ คำสัมฤทธิ์	กรรมการและผู้ช่วยเลขานุการ